



BØRNE- OG  
UNDERVISNINGSMINISTERIET

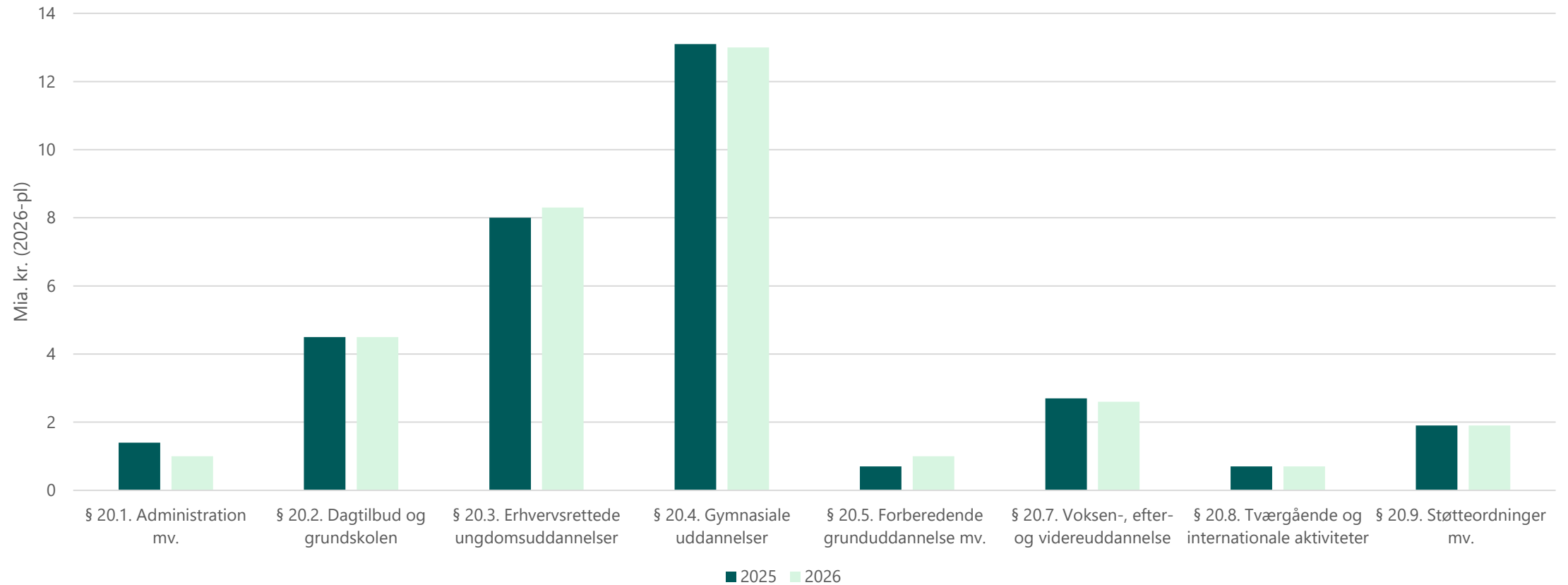
# Gennemgang af FFL26

§ 20. Børne- og Undervisningsministeriet

# Disposition

- Bevillingsudvikling
- Takstreduktioner sfa. forbedret indkøb
- Ny erhvervsuddannelse og omlægning af snedkeruddannelserne
- Aftale om en markant styrkelse af erhvervsuddannelserne
- Forhøjelse af grundtilskud
- Rammeaftale for EPX
- Investeringsramme og værnsregler
- Øvrige informationer

# Bevillingsudvikling fra FL25 til FFL26

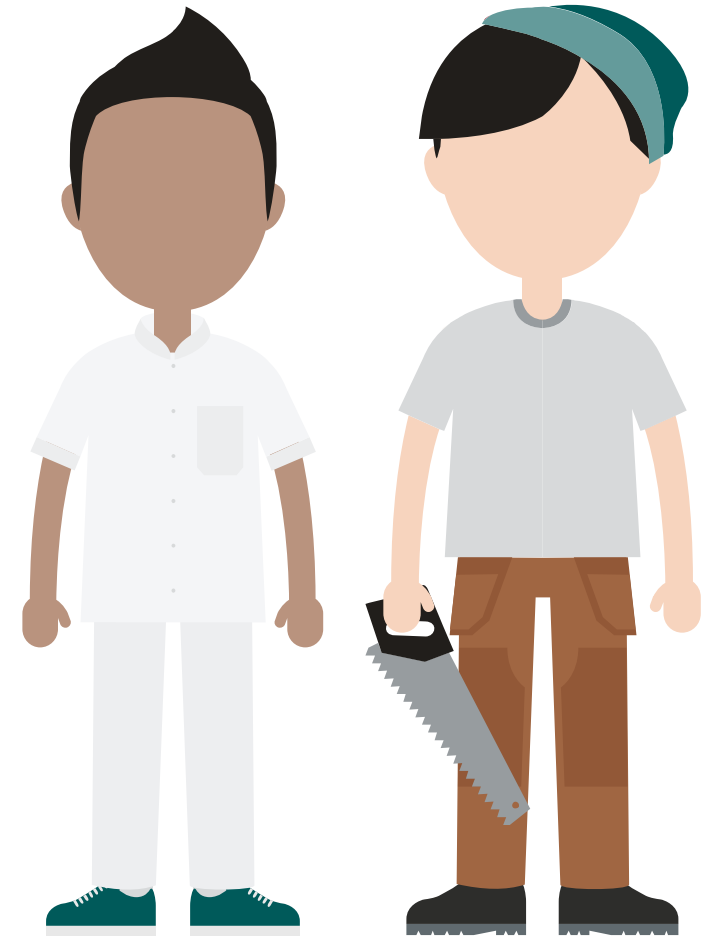


# Takstreduktioner sfa. forbedret indkøb

Mio. kr. (2026-pl)	2026	2027	2028	2029
20.31.01 eud	-13,3	-20,2	-28,3	-28,3
20.31.02 EUX	-0,8	-1,2	-1,7	-1,7
20.41.01 erhvervsgymnasier	-8,2	-12,6	-17,5	-17,5
20.42.02 almene gymnasier	-15,8	-24,1	-33,5	-33,5
20.43.01 private gymnasier	-0,8	-1,2	-1,7	-1,7
20.55.01 FGU	-4,5	-6,7	-9,3	-9,3
20.74.02 almene voksenuddannelser	-4,2	-6,3	-8,7	-8,7
<b>Samlet</b>	<b>-47,6</b>	<b>-72,3</b>	<b>-100,7</b>	<b>-100,7</b>

# Ny erhvervsuddannelse og omlægning af snedkeruddannelserne

- Der oprettes en ny erhvervsuddannelse til hospitalsportør
- Omlægning af 2 oplæringsuger til 2 skoleuger på bygningsnedker-, maskinsnedker og møbelsnedker- samt orgelbyggeruddannelserne



# Aftale om en markant styrkelse af erhvervsuddannelserne

Et permanent takstløft til erhvervsuddannelserne

2026	2027	2028	2029
273,1 mio.	283,8 mio.	311,2 mio.	312,5 mio.



Styrkede ungdomsmiljøer

80 mio. kr. i 2026 stigende til 145 mio. kr. i 2029



Bedre mulighed for udlandsophold for elever og lærlinge

Tilskudsatsen for uddannelsesophold hæves fra 7.130 kr. til 17.126



# Forhøjelse af grundtilskud

Uddannelsesområde	Grundtilskud	Takst FL25	Takst FFL26
Erhvervsrettede uddannelser	Basisgrundtilskud	1.694.000	1.700.000
	Lokalskoletillæg	1.880.000	1.900.000
	Byskoletillæg	1.880.000	1.900.000
	Kombinationsskoletillæg	1.880.000	1.900.000
	Grundtilskud, Skole: Handel/tekniske	423.540	430.000
	Grundtilskud, Skole: Skov & Landskab	282.360	290.000
	Grundtilskud, Skole: AMU-centre	941.190	950.000
Almene gymnasiale uddannelser	Basisgrundtilskud	922.370	930.000
	Basisgrundtilskud til fusionerede institutioner før 1. januar 2025 (efter overgangsperioden)	1.660.530	1.670.000
	Uddannelsestypetilskud (første etablerede fuldtidsuddannelse)	1.614.150	1.620.000
	Uddannelsestypetilskud (anden etablerede fuldtidsuddannelse)	230.590	240.000
Private gymnasier, studenterkurser og hf-kurser	Basisgrundtilskud	922.370	930.000
	Uddannelsestypetilskud (første etablerede fuldtidsuddannelse)	922.370	930.000
	Uddannelsestypetilskud (anden etablerede fuldtidsuddannelse)	230.590	240.000
	IB-udbudstilskud pr. institution	276.710	280.000
Almene voksenuddannelser	Basisgrundtilskud	691.777	692.000
	Hf-enkeltfag - uddannelsestilskud	92.240	100.000
	Hf - uddannelsestilskud	55.340	60.000
	Avu - uddannelsestilskud	92.240	100.000
	Studenterkursus - uddannelsestilskud	55.340	60.000
	Arealtilskud pr. km <sup>2</sup>	597	600
	Ø-tilskud	184.470	190.000



# Rammeaftale for EPX

## Forlag til finansloven for 2026:

Indbudgettering af to reserver til EPX:

- Reserve til bygningstilpasninger mv.  
193,0 mio. kr. i 2028 og 1.772,9 mio. kr. i 2029
- Reserve til omlægning af uddannelses- og institutionslandskabet  
94,0 mio. kr. i 2027, 135,6 mio. kr. i 2028 og 450 mio. kr. i 2029

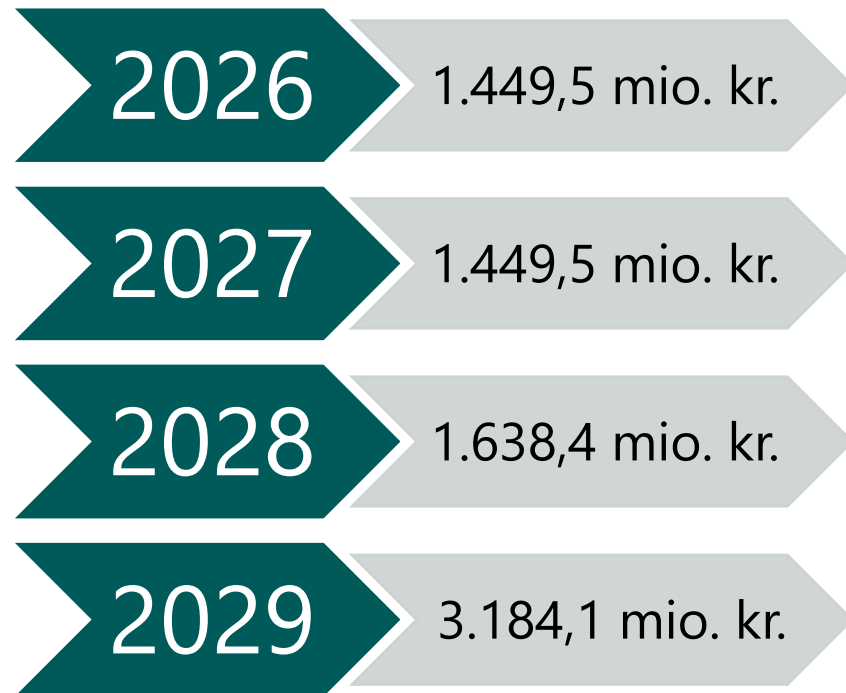


## Status:

- Der er blevet indgået aftale om én ny fælles institutionslov for alle statsfinansierede selvejende institutioner på ungdoms- og voksenuddannelsesområdet
- Reserverne udmøntes i forbindelse med de kommende forhandlingsforløb om delaftaler og implementering af reformen.

# Investeringsramme og værnsregler

- På finansloven 2026 er loftet for institutionernes samlede investeringer fastsat til:



- Gældende fra den 15. august 2025 er der indført midlertidige værnsregler vedrørende økonomiske dispositioner for statsfinansierede selvejende institutioner på ungdoms- og voksenuddannelsesområdet
- Indførelsen af værnsregler følger af første delaftale vedr. et nyt uddannelses- og institutionslandskab på ungdoms- og voksenuddannelsesområdet
- Værnsreglerne skal sikre, at der ikke foretages lokale økonomiske dispositioner, som kan vise sig i strid med de politisk tiltænkte ændringer af uddannelses- og institutionslandskabet.

# Øvrige informationer



Finanslovsforslaget kan læses i sin helhed på [oes-cs.dk/bevillingslove/](https://oes-cs.dk/bevillingslove/)



Der er udsendt orienteringsbreve, der også kan findes på [uvm.dk](https://uvm.dk)



Takstkataloget for forslag til finalov 2026 findes på [uvm.dk](https://uvm.dk)

[Takstkatalog og finanslov for regulerede institutioner | Børne- og Undervisningsministeriet](#)

# Spørgsmål?



# Bilag

# Børne- og undervisningsområdet overordnet

2026-pl (mia. kr.)	2024	2025	2026	2027	2028	2029
§ 20.1. Administration mv.	1,2	1,4	1,0	1,1	1,3	3,2
§ 20.2. Dagtilbud og grundskolen	4,3	4,5	4,5	4,6	4,5	4,1
§ 20.3. Erhvervsrettede ungdomsuddannelser	8,0	8,0	8,3	8,3	8,2	8,2
§ 20.4. Gymnasiale uddannelser	13,1	13,1	13,0	12,9	12,8	12,7
§ 20.5. Forberedende grunduddannelse mv.	0,7	0,7	1,0	1,0	1,0	1,0
§ 20.7. Voksen-, efter- og videreuddannelse	2,7	2,7	2,6	2,6	2,6	2,6
§ 20.8. Tværgående og internationale aktiviteter	0,7	0,7	0,7	0,7	0,6	0,6
§ 20.9. Støtteordninger mv.	1,9	1,9	1,9	1,9	1,9	1,9
<b>I alt, netto</b>	<b>32,6</b>	<b>33,0</b>	<b>33,1</b>	<b>33,1</b>	<b>33,0</b>	<b>34,5</b>
Heraf aktivitetsstyrede bevillinger	25,8	26,0	26,9	26,8	26,8	26,7
Heraf ikke-aktivitetsstyrede bevillinger	6,8	7,0	6,2	6,2	6,2	7,7

Anm.: Afvigelser skyldes afrundinger.