

# TrivselsLUP 2024

## Datarapport

## Generel rapport fra projektet

Rapportens forfattere:

Lektor Eva Lykkegaard

Professor Ane Qvortrup

Videnskabelig assistent Anna Dyrberg Stage

Herudover har centerkoordinator for Center for Gymnasie- og Erhvervsuddannelsesforskning, Anna Andsager Simonsen, bidraget ved at koordinere kontakt til skoler og dataindsamling



Center for Gymnasie- og  
Erhvervsuddannelsesforskning

# 1 Indholdsfortegnelse

1	Indholdsfortegnelse.....	2
2	Indledning.....	4
2.1	Om rapporten.....	4
2.2	Rapportens opbygning.....	4
3	Metode.....	5
3.1	Spørgeskema.....	5
3.2	Stikprøve og respondenter.....	5
3.3	Analysestrategier.....	9
3.3.1	Faktor-analyser.....	9
3.3.2	Klynge-analyse.....	10
3.3.3	Statistiske tests.....	10
3.3.4	Multipel regression.....	10
4	Resultater.....	11
4.1	Trivsel.....	11
4.1.1	Mental Trivsel.....	12
4.1.2	Social Trivsel.....	14
4.1.3	Faglig Trivsel.....	16
4.1.4	Trivselsdimensioner – faktorscorer.....	18
4.1.5	Trivselsklynger.....	20
4.2	Self-efficacy, mestring og indsats.....	22
4.2.1	Self-efficacy.....	22
4.2.2	Oplevede mestring.....	25
4.2.3	Self-efficacy- og mestringsfaktorscorer.....	27
4.3	Perfektionisme.....	28
4.3.1	Perfektionisme-faktorscore.....	30
4.4	Forventninger til og på uddannelsen.....	30
4.4.1	Forventninger til ungdomsuddannelsen.....	31
4.4.2	Ungdomsuddannelsens brugbarhed og muligheder.....	34
4.4.3	Ungdomsuddannelsens brugbarhed og muligheder - faktorscore.....	36
4.4.4	Fremtidsplaner.....	36
4.5	Relation til lærerne.....	39
4.5.1	Lærer-relation-faktorscore.....	41
4.6	Relation til praktikansvarlige.....	42

4.6.1	Praktikansvarlig-faktorscore .....	44
4.7	Oplevelse af lærerne .....	44
4.7.1	Oplevelse af lærere-faktorscorer.....	48
4.8	Oplevelse af praktikansvarlig .....	49
4.8.1	Oplevelse af praktikansvarlig-faktorscorer.....	51
4.9	Klassemiljø .....	52
4.9.1	Klassemiljø-faktorscore .....	55
4.10	Deltagelse i arrangementer .....	55
4.10.1	Deltagelses-faktorscore.....	58
4.11	Mobil og AI.....	58
4.11.1	Mobil-faktorscore .....	63
4.12	Lektier.....	63
4.12.1	Lektie-faktorscore .....	66
4.13	Oplevet kvalitet knyttet til undervisningsformer .....	66
4.13.1	Undervisningsformer .....	67
4.13.2	Undervisningsformer – faktorscorer .....	71
4.13.3	Undervisningsmængde.....	72
4.14	Skolens ry.....	74
4.15	Skolens ry - faktorscore .....	76
4.16	Uddannelsernes ry.....	76
4.16.1	Elevernes oplevelse af uddannelsernes ry - faktorscorer .....	81
4.17	Regressionsanalyser – Trivsel.....	82
4.17.1	STX.....	83
4.17.2	HHX.....	85
4.17.3	HTX .....	86
4.17.4	HF .....	88
4.17.5	EUX .....	90
4.17.6	EUD .....	91
5	Referencer .....	92

## 2 Indledning

### 2.1 Om rapporten

I 2023 indgik Praxis-Fonden og Center for Gymnasie- og Erhvervsuddannelsesforskning et samarbejde om at undersøge trivslen blandt og opstarten for danske unge på tværs af de forskellige ungdomsuddannelsesstyper: "TrivselsLUP: Trivsel, Læringstilgange og Undervisningsformer i Praxis". I starten af 2024 udkom den første TrivselsLUP, der var baseret på data fra nystartede elever på ungdomsuddannelserne indsamlet i september-oktober 2023. Nærværende TrivselsLUP2-rapport, baserer sig på spørgeskemaer udsendt til unge på andet år af deres gymnasie- eller erhvervsuddannelse. Dataene er indsamlet i september-november 2024 på de deltagende skoler. Undersøgelsen er designet, udviklet og gennemført af Center for Gymnasie- og Erhvervsuddannelsesforskning i sparring med repræsentanter for Praxis Forlag A/S. Undersøgelsens resultater formidles løbende både til de deltagende skoler, så de får mulighed for at bruge undersøgelse som vidensgrundlag for deres fortsatte arbejde, og bredere via oplæg, medier mm. Denne rapport beskriver undersøgelsen og dens resultater i form af frekvenser, faktorer, klynger, regressionsanalyser og statistiske tests og den udgør dermed grundlaget for den øvrige formidling.

### 2.2 Rapportens opbygning

Rapporten indledes med en præsentation af undersøgelsens design og metodiske tilgang. Herefter præsenteres resultaterne for de forskellige spørgsmål under hvert tema som tabeller, der viser svarfordeling på hvert skalatrin. Hvor det er relevant, medtages også figurer, der fx viser fordelingen på de forskellige uddannelsesstyper og resultaterne fra dette års undersøgelser sammenholdes med sidste år. Ved de temaer, hvor der er anvendt faktor- og klyngeanalyser, afsluttes præsentationen af temaet med resultaterne for disse. Rapporten afrundes med at præsentere regressionsanalyser for tre trivselsdimensioner for hver uddannelsestype.

## 3 Metode

### 3.1 Spørgeskema

Spørgeskemaerne blev videreudviklet fra den første TrivselsLUP (Lykkegaard, Qvortrup & Dahl, 2024) og trak på tidligere undersøgelser af trivsel, self-efficacy, oplevet mestring, begrundelse af uddannelsesvalg, forventninger til uddannelsen, relationen til lærere og oplevet undervisningskvalitet (Lykkegaard, Qvortrup & Juul, 2023; Qvortrup & Lykkegaard, 2023). Spørgeskemaer blev udsendt til ledelsen på 145 ungdomsuddannelser, som på forhånd havde tilkendegivet interesse i at deltage i undersøgelsen. Eleverne besvarede spørgeskemaerne i undervisningstiden. De fleste spørgsmål er besvaret på 5-punkts likert-skalaer. Ved alle spørgsmål har respondenterne haft mulighed for at svare ”ved ikke/ønsker ikke at svare”. Dette betyder at antallet af respondenter (N), der har besvaret et givent spørgsmål, varierer gennem rapporten.

### 3.2 Stikprøve og respondenter

Projektet beror på frivillig deltagelse fra ungdomsuddannelserne og har således ikke fulgt et systematisk stikprøvedesign. Derfor er rapporten ikke nødvendigvis repræsentativ ift. danske ungdomsuddannelser, men der indgår et bredt udsnit og udvalg af uddannelser. Vi opnåede i alt 12.616 svar. Fordelingen på skoler og regioner fremgår af Tabel 1.

Tabel 1: Antal respondenter fordelt på deltagende skoler og regioner

<i>Skoler</i>	<i>Antal (N)</i>	<i>Procent</i>
<b>Region Hovedstaden</b>	<b>2.470</b>	<b>24,3%</b>
• Allerød Gymnasium	155	
• Aurehøj Gymnasium	249	
• Bagsværd Kostskole og Gymnasium	48	
• Borupgaard Gymnasium	263	
• Brøndby Gymnasium	78	
• Det frie Gymnasium	171	
• Gefion Gymnasium	394	
• Hillerød Tekniske Gymnasium	129	
• Hillerød Handelsgymnasium	143	
• Høje-Taastrup Gymnasium	57	
• KBH Syd	12	
• Rysensteen Gymnasium	170	
• NEXT – Vestskoven Gymnasium	225	
• HF-Centeret efterslægten	37	
• VUC Lyngby	14	
• Vestegnen HF & VUC	24	
• HF & VUC Nordsjælland	56	
• København VUC	197	
• U/NORD Hillerød Handelsskole	32	
• Skolen for klinikassistenter og tandplejere	10	
• HF og VUC København Syd	6	
<b>Region Midtjylland</b>	<b>2.231</b>	<b>22,0%</b>
• Bjerringbro Gymnasium	70	

• Egå Gymnasium	226	
• Holstebro Gymnasium og HF	244	
• Horsens HF og VUC	65	
• Horsens Gymnasium og HF	318	
• Lemvig Gymnasium	68	
• Odder Gymnasium	54	
• Paderup gymnasium	91	
• Risskov gymnasium	200	
• Silkeborg Gymnasium	70	
• Syddjurs Gymnasium	75	
• TH. LANGS HF-KURSUS	83	
• Aarhus HF og VUC	100	
• Aarhus Tech	40	
• Asmildkloster Landbrugsskole	107	
• Bygholm Landbrugsskole	86	
• Jordbrugets Uddannelsescenter Århus	56	
• Herning HF & VUC	172	
• Skanderborg Odder Center for Uddannelse	61	
• Aarhus Business College	45	
<b>Region Syddanmark</b>	<b>2.897</b>	<b>28,5%</b>
• Deutsches Gymnasium Für Nordschleswig	63	
• Esbjerg Gymnasium	249	
• Fredericia Gymnasium	204	
• Grindsted Gymnasium & Erhvervsskole	74	
• Handelsgymnasium Vestfyn	34	
• IBC	212	
• Kolding Gymnasium	173	
• Nordfyns Gymnasium	82	
• Odense Tekniske Gymnasium	114	
• Rudolf Steiner-Skolen i Odense	7	
• Rybners	99	
• Sct. Knuds Gymnasium	273	
• Tietgen Skolen	132	
• Tønder Gymnasium	134	
• Vestfyns Gymnasium	153	
• Aabenraa Statsskole	111	
• Business College Syd	137	
• Gråsten Landbrugsskole	12	
• Kjærgaard Landbrugsskole	57	
• Kold College	225	
• HF & VUC Vest	11	
• Campus Vejle	108	
• HF & VUC FYN	186	
• IBC Fredericia – HF & VUC	14	
• Kolding HF & VUC	31	
• VUC Syd	2	

<b>Region Sjælland</b>	<b>1.307</b>	<b>12,9%</b>
• EUC Sjælland	40	
• Midtsjællands Gymnasium	197	
• Nykøbing Katedralskole	68	
• Roskilde Tekniske Gymnasium	5	
• Slagelse Gymnasium	338	
• ZBC, Ringsted	62	
• ZBC, Næstved	47	
• ZBC, Slagelse	182	
• Roskilde Tekniske Skole – Landbrugsskolen Sjælland (Høng)	27	
• ZBC	199	
• HF & VUC KLAR	30	
• Nordvestsjælland HF & VUC	34	
• HF & VUC Roskilde-Køge	70	
• Vordingborg Gymnasium	8	
<b>Region Nordjylland</b>	<b>1253</b>	<b>12,3%</b>
• Fjerritslev Gymnasium	35	
• Frederikshavn Gymnasium	199	
• Hasseris Gymnasium	198	
• Støvring Gymnasium	95	
• Thisted Gymnasium, STX og HF	148	
• Aalborg Handelsskole, HHX Thurøgade, Saxogade	530	
• Nordjyllands Landbrugsskole	1	
• Tech College	1	
• HF & VUC NORD	46	

Fordelingen på typer af uddannelser fremgår af Tabel 2.

Tabel 2: Respondenternes svar på spørgsmålet ”Hvilken ungdomsuddannelse går du på?”

<i>Uddannelse</i>	<i>Antal (N)</i>	<i>Procent</i>
STX	5.304	51,3%
HHX	1.292	12,5%
HTX	495	4,8%
HF	2.025	19,6%
EUX	397	3,8%
EUD	651	6,3%
IB	70	0,7%
Ingen af ovenstående	103	1,0%
<b>I alt</b>	<b>10.337</b>	<b>100,0%</b>

Fordelingen af køn fremgår af Tabel 3.

Tabel 3: Respondenternes angivelse af deres køn

<i><b>Køn</b></i>	<i><b>Antal (N)</b></i>	<i><b>Procent</b></i>
Pige/kvinde	6.016	58,2%
Dreng/mand	4.194	40,6%
Andet	127	1,2%
<b>I alt</b>	<b>10.337</b>	<b>100,0%</b>

Respondenternes alder er undersøgt ved at bede eleverne angive deres fødselsår. Fordelingen heraf fremgår af Tabel 4.

Tabel 4: Respondenternes svar på spørgsmålet "Hvornår er du er født?"

<i><b>Fødselsår</b></i>	<i><b>Antal (N)</b></i>	<i><b>Procent</b></i>
1990 eller tidligere	185	1,8%
1991	22	0,2%
1992	11	0,1%
1993	29	0,3%
1994	22	0,2%
1995	27	0,3%
1996	24	0,2%
1997	33	0,3%
1998	30	0,3%
1999	47	0,5%
2000	55	0,5%
2001	64	0,6%
2002	97	0,9%
2003	149	1,4%
2004	314	3,0%
2005	974	9,4%
2006	5.003	48,4%
2007	3.096	30,0%
2008	144	1,4%
2009	2	0,0%
2010 eller senere	9	0,1%
<b>I alt</b>	<b>10.337</b>	<b>100,0%</b>

Respondenterne blev spurgt, om de er født i Danmark. Deres svar fremgår af

Tabel 5.

Tabel 5: Respondenternes svar på spørgsmålet ”Er du født i Danmark?”

<i>Er du født i Danmark</i>	<i>Antal (N)</i>	<i>Procent</i>
Ja	9.403	91%
Nej	873	8,4%
Ved ikke/ønsker ikke at svare	61	0,6%
<b>I alt</b>	<b>10.337</b>	<b>100,0%</b>

Derudover, blev respondenterne spurgt om de har nogle former for funktionsnedsættelser- eller hæmninger. Fordelingen af respondenterne er præsenteret i Tabel 6.

Tabel 6: Respondenternes svar på spørgsmålet ”Har du nogle former for funktionsnedsættelser eller -hæmninger?”

<i>Har du nogle former for funktionsnedsættelser eller -hæmninger?</i>	<i>Antal (N)</i>	<i>Procent</i>
Ja	1.524	14,8%
Nej	7.952	77,1%
Ved ikke/ønsker ikke at svare	841	8,2%
<b>I alt</b>	<b>10.317</b>	<b>100,0%</b>

### 3.3 Analysestrategier

Forud for analyse blev datasættet renset, og alle inverterede spørgsmål blev vendt om, så 5 på Likert-skalaen svarer til et positivt svar på spørgsmålet og 1 på Likert-skalaen svarer til et negativt svar. Statistiske analyser blev udført i SPSS 29.01.0 og Amos 29.0.0. I regressionsanalysen er inverterede spørgsmål markeret med ”(INV)”.

#### 3.3.1 Faktor-analyser

Bekræftende faktoranalyse (CFA) blev anvendt til at teste, om de tre dimensioner af trivsel, mental, social og faglig trivsel, kunne bekræftes i vores data. Analysen blev udført med maximum likelihood-metoden, som er velegnet til store datasæt. Forud for analysen blev datasættens egnethed vurderet ved hjælp af Kaiser-Meyer-Olkin (KMO>0,5) og Bartlett's test for sphericitet, som begge indikerede, at datasættene var egnede til faktoranalyse. Model Fit blev vurderet ved hjælp af fit-indeksene RMSEA, CFI og TLI, hvor acceptable værdier blev anvendt som kriterier. For at forbedre modellen blev error-terms korreleret inden for hver dimension baseret på modifikationsindekser. Standardiserede estimater blev brugt til at beregne vægtede faktorscorer for hver trivselsdimension, som blev anvendt i efterfølgende regressionsanalyser.

Eksplorativ faktoranalyse (EFA) blev anvendt til at undersøge dimensioner af self-efficacy, oplevet mestring, elevernes begrundelser for uddannelsesvalg og oplevelse af undervisningskvalitet. Desuden blev EFA anvendt til at identificere underliggende dimensioner i klasse miljøet, uddannelsens og skolens ry, elevernes

deltagelse i arrangementer, oplevelse af lærerne, perfektionisme og forhold til lektier. På grund af en vis skævhed i datasættene blev principal faktoranalyse anvendt, da denne metode ikke forudsætter strenge antagelser om normalfordeling (Tabachnick & Fidell, 2007). Promax-rotation blev anvendt for at tillade korrelation mellem faktorer. For hver faktor blev den interne konsistens vurderet med Cronbach's alfa, og vægtede faktorscorer blev beregnet til brug i klynge- og regressionsanalyser.

### 3.3.2 Klynge-analyse

Klyngeanalyse er anvendt til eksplorativt at opdele eleverne i grupper baseret på ligheder og uligheder mellem deres svar på spørgsmålene relateret til de tre trivselsdimensioner. Vi udførte en hierarkisk agglomerativ klyngeanalyse ved brug af Wards' kobling med kvadreret euklidisk afstand som et mål for ulighed på mid-delfaktorscorerne for de faktorer vi inkluderede som inputvariable for at optimere minimumsvariansen inden for de identificerede klynger og etablere klynger af relativt lige store størrelser (Ward, 1963). Da alle de gennemsnitlige faktorscorer var ordinale og målt på en 5-punkts Likert-skala, blev de ikke standardiseret før analyse.

### 3.3.3 Statistiske tests

ANOVA blev anvendt til at sammenligne gennemsnittet af faktorscorer mellem de identificerede klynger af elever. Derudover blev en Chi-Square-test brugt til at undersøge, om der var signifikante forskelle i fordelingen af køn, regioner og uddannelser i de forskellige trivselsklynger.

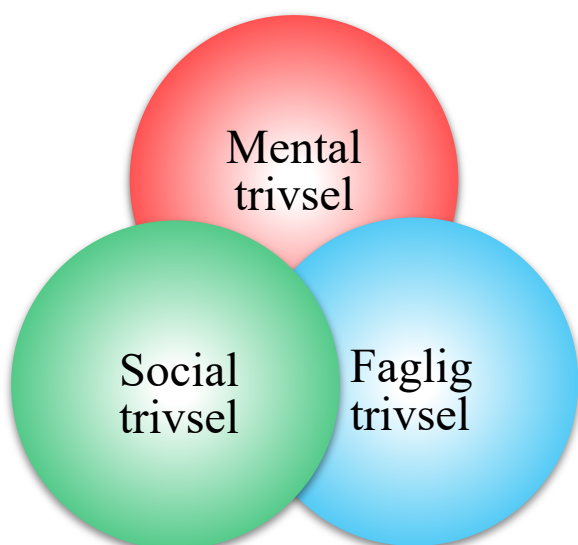
### 3.3.4 Multipel regression

Vi benytter stepwise multiple regressionsanalyser til at teste sammenhængen mellem trivselsdimensionerne og et antal uafhængige variable (items og faktorer). Metoden resulterer for hver analyse i et antal variable, som ikke er højt korrelerede indbyrdes og som signifikant kan være med til at forklare variationerne i elevernes oplevede trivsel. Vi rapporterer den relative indflydelse, som hver af disse variable har på den givne trivselsdimension, som beta-koefficienter.

## 4 Resultater

### 4.1 Trivsel

I undersøgelsen forstår vi trivsel som et multifacetteret koncept, der omfatter mere end blot at være glad. Trivsel handler også om at udvikle sig som person, realisere sig selv i og føle, at man bidrager til fællesskaber, som foreslået af blandt andet Shah & Marks (2004). Når det kommer til skolen, realiserer eleverne sig under normale omstændigheder både i sociale og faglige fællesskaber. Således forstår vi, som illustreret i figur 1, trivsel som bestående af tre overlappende separate trivselsdimensioner: Mental trivsel, social trivsel og faglig trivsel.



Figur 1: Trivsel som et multifacetteret koncept

- Den *mentale dimension af trivsel* omfatter individets tendens til at være tilfredse med dagligdagen, opleve at livet er godt, føle selvsikkerhed og tænke positivt (Oberle, 2018)
- Den *sociale dimension af trivsel* henviser til oplevelsen af at tilhøre en social gruppe eller et socialt fællesskab, hvor individets deltagelse og engagement anerkendes og værdsættes (Jørring, et al., 2020)
- Den *faglige dimension af trivsel* refererer til oplevelsen af at føle sig glad og motiveret for samt engageret i fagligt arbejde (Ling, et al., 2022)

Nedenfor præsenteres elevernes svar på en række spørgsmål, der omhandler elevernes trivsel. Alle spørgsmål indledes med formuleringen ”Hvordan har du det på din ungdomsuddannelse?” efterfulgt af et udsagn, som eleverne bedes angive deres grad af enighed i. Det er ikke alle spørgsmål, der indgår i de endelige trivselsdimensioner, som bestemmes via de gennemførte faktor-analyser. Resultaterne af disse præsenteres efter frekvenser for de enkelte spørgsmål. Slutteligt præsenteres en klyngeanalyse på tværs af de tre trivselsdimensioner.

### 4.1.1 Mental Trivsel

Tabel 7: Respondenternes grad af enighed i udsagnet: "Jeg er glad"

<i>Jeg er glad</i>	<i>Antal (N)</i>	<i>Procent</i>
Meget uenig	93	0,9%
Uenig	236	2,3%
Både enig og uenig	1.594	15,5%
Enig	5.512	53,7%
Meget enig	2.765	26,9%
Ved ikke/ønsker ikke at svare	61	0,6%
<b>I alt</b>	<b>10.261</b>	<b>100,0%</b>

Tabel 8: Respondenternes grad af enighed i udsagnet: "Jeg er i godt humør"

<i>Jeg er i godt humør</i>	<i>Antal (N)</i>	<i>Procent</i>
Meget uenig	78	0,8%
Uenig	256	2,5%
Både enig og uenig	1.979	19,3%
Enig	5.472	53,3%
Meget enig	2.426	23,6%
Ved ikke/ønsker ikke at svare	50	0,5%
<b>I alt</b>	<b>10.261</b>	<b>100,0%</b>

Tabel 9: Respondenternes grad af enighed i udsagnet: "Jeg er ked af det"

<i>Jeg er ked af det</i>	<i>Antal (N)</i>	<i>Procent</i>
Meget uenig	4.030	39,3%
Uenig	3.899	38,0%
Både enig og uenig	1.571	15,3%
Enig	393	3,8%
Meget enig	137	1,3%
Ved ikke/ønsker ikke at svare	231	2,3%
<b>I alt</b>	<b>10.261</b>	<b>100,0%</b>

Tabel 10: Respondenternes grad af enighed i udsagnet: "Jeg er motiveret for uddannelsen"

<i>Jeg er motiveret for uddannelsen</i>	<i>Antal (N)</i>	<i>Procent</i>
Meget uenig	255	2,5%
Uenig	702	6,8%
Både enig og uenig	3.493	34,0%
Enig	4.502	43,9%
Meget enig	1.254	12,2%
Ved ikke/ønsker ikke at svare	55	0,5%
<b>I alt</b>	<b>10.261</b>	<b>100,0%</b>

Tabel 11: Respondenternes grad af enighed i udsagnet: "Jeg er glad for at gå i skole"

<i>Jeg er glad for at gå i skole</i>	<i>Antal (N)</i>	<i>Procent</i>
Meget uenig	250	2,4%
Uenig	556	5,4%
Både enig og uenig	2.883	28,1%
Enig	5.053	49,2%
Meget enig	1.463	14,3%
Ved ikke/ønsker ikke at svare	56	0,5%
<b>I alt</b>	<b>10.261</b>	<b>100,0%</b>

Tabel 12: Respondenternes grad af enighed i udsagnet: "Jeg er glad for mine lærere"

<i>Jeg er glad for mine lærere</i>	<i>Antal (N)</i>	<i>Procent</i>
Meget uenig	138	1,3%
Uenig	357	3,5%
Både enig og uenig	3.237	31,5%
Enig	4.962	48,4%
Meget enig	1.501	14,6%
Ved ikke/ønsker ikke at svare	66	0,6%
<b>I alt</b>	<b>10.261</b>	<b>100,0%</b>

## 4.1.2 Social Trivsel

Tabel 13: Respondenternes grad af enighed i udsagnet: "Jeg føler mig forstået"

<i>Jeg føler mig forstået</i>	<i>Antal (N)</i>	<i>Procent</i>
Meget uenig	148	1,4%
Uenig	494	4,8%
Både enig og uenig	2.466	24,1%
Enig	5.510	53,9%
Meget enig	1507	14,7%
Ved ikke/ønsker ikke at svare	102	1,0%
<b>I alt</b>	<b>10.227</b>	<b>100,0%</b>

Tabel 14: Respondenternes grad af enighed i udsagnet: "Jeg passer godt ind"

<i>Jeg passer godt ind</i>	<i>Antal (N)</i>	<i>Procent</i>
Meget uenig	165	1,6%
Uenig	419	4,1%
Både enig og uenig	1.943	18,8%
Enig	5.500	53,2%
Meget enig	2.136	20,7%
Ved ikke/ønsker ikke at svare	64	0,6%
<b>I alt</b>	<b>10.227</b>	<b>100,0%</b>

Tabel 15: Respondenternes grad af enighed i udsagnet: "Jeg bliver hørt"

<i>Jeg bliver hørt</i>	<i>Antal (N)</i>	<i>Procent</i>
Meget uenig	112	1,1%
Uenig	351	3,4%
Både enig og uenig	2.218	21,7%
Enig	5.772	56,4%
Meget enig	1.687	16,5%
Ved ikke/ønsker ikke at svare	87	0,9%
<b>I alt</b>	<b>10.227</b>	<b>100,0%</b>

Tabel 16: Respondenternes grad af enighed i udsagnet: "Jeg bliver holdt udenfor"

<i>Jeg bliver holdt udenfor</i>	<i>Antal (N)</i>	<i>Procent</i>
Meget uenig	1.687	49,9%
Uenig	5.772	34,0%
Både enig og uenig	2.218	9,2%
Enig	351	3,2%
Meget enig	112	1,2%
Ved ikke/ønsker ikke at svare	87	2,4%
<b>I alt</b>	<b>10.227</b>	<b>100,0%</b>

Tabel 17: Respondenternes grad af enighed i udsagnet: "Jeg har gode klassekammerater"

<i>Jeg har gode klassekammerater</i>	<i>Antal (N)</i>	<i>Procent</i>
Meget uenig	118	1,2%
Uenig	208	2,0%
Både enig og uenig	1.799	17,6%
Enig	4.902	47,9%
Meget enig	3.130	30,6%
Ved ikke/ønsker ikke at svare	70	0,7%
<b>I alt</b>	<b>10.227</b>	<b>100,0%</b>

### 4.1.3 Faglig Trivsel

Tabel 18: Respondenternes grad af enighed i udsagnet: ”Det vi laver, er kedeligt”

<i>Det vi laver, er kedeligt</i>	<i>Antal (N)</i>	<i>Procent</i>
Meget uenig	275	2,7%
Uenig	1.973	19,7%
Både enig og uenig	5.583	55,7%
Enig	1.593	15,9%
Meget enig	489	4,9%
Ved ikke/ønsker ikke at svare	103	1,0%
<b>I alt</b>	<b>10.016</b>	<b>100,0%</b>

Tabel 19: Respondenternes grad af enighed i udsagnet: ”Det vi laver, giver mig lyst til at lære mere”

<i>Det vi laver, giver mig lyst til at lære mere</i>	<i>Antal (N)</i>	<i>Procent</i>
Meget uenig	257	2,6%
Uenig	1.149	11,5%
Både enig og uenig	5.193	51,8%
Enig	2.927	29,2%
Meget enig	394	3,9%
Ved ikke/ønsker ikke at svare	96	1,0%
<b>I alt</b>	<b>10.016</b>	<b>100,0%</b>

Tabel 20: Respondenternes grad af enighed i udsagnet: ”Det vi laver, hjælper mig med at tænke videre eller komme på nye ideer”

<i>Det vi laver, hjælper mig med at tænke videre eller komme på nye ideer</i>	<i>Antal (N)</i>	<i>Procent</i>
Meget uenig	310	3,1%
Uenig	1.574	15,7%
Både enig og uenig	4.454	44,5%
Enig	3.072	30,7%
Meget enig	408	4,1%
Ved ikke/ønsker ikke at svare	198	2,0%
<b>I alt</b>	<b>10.016</b>	<b>100,0%</b>

Tabel 21: Respondenternes grad af enighed i udsagnet: "Det er sjovt at lære"

<i>Det er sjovt at lære</i>	<i>Antal (N)</i>	<i>Procent</i>
Meget uenig	237	2,4%
Uenig	937	9,4%
Både enig og uenig	4.326	43,2%
Enig	3.612	36,1%
Meget enig	798	8,0%
Ved ikke/ønsker ikke at svare	106	1,1%
<b>I alt</b>	<b>10.016</b>	<b>100,0%</b>

Tabel 22: Respondenternes grad af enighed i udsagnet: "Jeg kan godt lide undervisningen"

<i>Jeg kan godt lide undervisningen</i>	<i>Antal (N)</i>	<i>Procent</i>
Meget uenig	205	2,0%
Uenig	653	6,5%
Både enig og uenig	4.469	44,6%
Enig	4.065	40,6%
Meget enig	522	5,2%
Ved ikke/ønsker ikke at svare	102	1,0%
<b>I alt</b>	<b>10.016</b>	<b>100,0%</b>

Tabel 23: Respondenternes grad af enighed i udsagnet: "Jeg synes ikke undervisningsemnerne er særlig interessante"

<i>Jeg synes undervisningsemnerne er uinteressante</i>	<i>Antal (N)</i>	<i>Procent</i>
Meget uenig	608	6,1%
Uenig	2.808	28,0%
Både enig og uenig	4.715	47,1%
Enig	2.808	13,4%
Meget enig	608	3,9%
Ved ikke/ønsker ikke at svare	150	1,5%
<b>I alt</b>	<b>10.016</b>	<b>100,0%</b>

#### 4.1.4 Trivseldimensioner – faktorscorer

I Tabel 24 ses, at den samlede vægtede faktorscore for elevernes mentale trivsel er 3,85 på en skala fra 1-5.

Tabel 24: Den samlede vægtede faktorscore for elevernes mentale trivsel, beregnet ud fra vægtede item-scorer

Mental trivsel	Item-mean	Item-loading	Vægtet item-mean
Jeg er glad	4,04	0,79	0,81
Jeg er i godt humør	3,97	0,76	0,77
Jeg er ked af det	4,13	0,46	0,48
Jeg er motiveret for uddannelsen	3,57	0,64	0,59
Jeg er glad for at gå i skole	3,68	0,75	0,71
Jeg er glad for mine lærere	3,72	0,51	0,49
<b>Vægtet faktorscore</b>		<b>3,91</b>	<b>3,85</b>

I Tabel 25 ses, at den samlede vægtede faktorscore for elevernes sociale trivsel er 3,95 på en skala fra 1-5.

Tabel 25: Den samlede vægtede faktorscore for elevernes sociale trivsel, beregnet ud fra vægtede item-scorer

Social trivsel	Item-mean	Item-loading	Vægtet item-mean
Jeg føler mig forstået	3,76	0,72	0,79
Jeg bliver hørt	3,89	0,81	0,92
Jeg passer godt ind	3,85	0,76	0,85
Jeg bliver holdt udenfor	4,31	0,5	0,63
Jeg har gode klassekammerater	4,06	0,64	0,76
<b>Vægtet faktorscore</b>		<b>3,43</b>	<b>3,95</b>

I Tabel 26 ses, at den samlede vægtede faktorscore for elevernes faglige trivsel er 3,24 på en skala fra 1- 5.

Tabel 26: Den samlede vægtede faktorscore for elevernes faglige trivsel, beregnet ud fra vægtede item-scorer

Faglig trivsel	Item-mean	Item-loading	Vægtet item-mean
Det vi laver hjælper mig med at tænke videre og komme på nye ideer	3,17	0,68	0,51
Det er sjovt at lære	3,38	0,71	0,57
Jeg kan godt lide undervisning	3,41	0,83	0,67
Det vi laver, giver mig lyst til at lære mere	3,21	0,80	0,61
Det vi laver, er kedeligt	3,00	0,67	0,48
Jeg synes undervisningsemnerne er uinteressante	3,19	0,54	0,41
<b>Vægtet faktorscore</b>		<b>4,23</b>	<b>3,24</b>

Sammenligner vi disse generelle trivselsniveauer med resultaterne fra sidste års TrivselsLUP ser vi at:

- Den mentale trivsel er faldet fra 3.99 (2023) til 3.85 (2024)
- Den sociale trivsel er steget fra 3.80 (2023) til 3.95 (2024)
- Den faglige trivsel er konstant 3.24 (både 2023 og 2024)

Disse ændringer kan give indsigt i, hvordan de forskellige trivselsdimensioner udvikler sig over tid på tværs af ungdomsuddannelserne og kan således hjælpe med at identificere områder, hvor der er behov for yderligere støtte eller intervention.

Vi ser altså en generel tendens, på tværs af ungdomsuddannelserne, der vidner om, at eleverne på andet år af deres ungdomsuddannelse (i 2024) i mindre grad er tilfredse med dagligdagen, oplever at livet er godt, føler selvsikkerhed og tænker positivt sammenlignet med eleverne på første år af deres ungdomsuddannelse i 2023. Dette kan muligvis skyldes de øgede krav og den øgede arbejdsbyrde, som mange elever oplever på andet år af deres ungdomsuddannelse.

Stigningen i den sociale trivsel indikerer derimod, at eleverne på andet år af deres ungdomsuddannelse (i 2024) i højere grad oplever at tilhøre en social gruppe eller et socialt fællesskab og oplever, at deres deltagelse og engagement anerkendes og værdsættes, sammenlignet med eleverne på første år af deres ungdomsuddannelse i 2023. Dette kan skyldes, at de har haft mere tid til at opbygge venskaber og netværk, men kan også skyldes at nogle skoler har haft et særligt fokus på elevernes sociale trivsel.

At den faglige trivsel, elevernes oplevelse af at føle sig glade, motiverede og engagerede i deres faglige arbejde forbliver konstant, kan indikere, at faglig trivsel er mindre tids- og kontekstafhængig end den mentale og sociale trivsel (hvilket også vises i Lykkegaard, Qvortrup, Juul (2023)). I en tid med øget fokus på elevernes faglige trivsel, bliver det interessant at se, hvorvidt fremtidige indsatser målrettet denne trivsel kan ændre elevernes oplevede faglige trivsel.

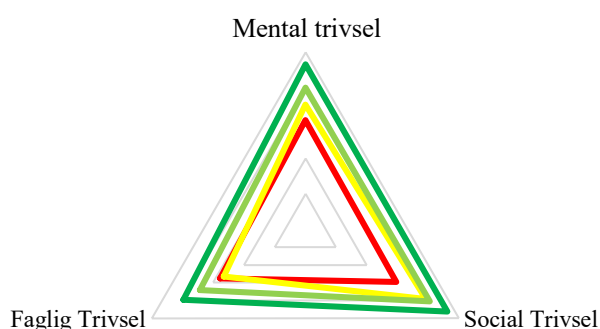
I næste afsnit differentierer vi billedet af elevernes gennemsnitlige trivselsniveauer, ved at fortage klyngeanalyser.

### 4.1.5 Trivselsklynger

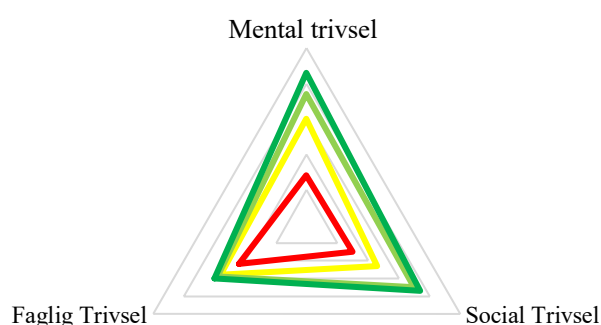
Vi har identificeret fire forskellige klynger:

Tabel 27: Vægtede faktorscorer for de fire trivselsklynger

	<b>Klynge 1 15,3%</b>	<b>Klynge 2 48,4%</b>	<b>Klynge 3 14,8%</b>	<b>Klynge 4 21,5%</b>
Mental trivsel	4,66	4,00	3,52	3,08
Social trivsel	4,63	4,06	3,93	2,97
Faglig trivsel	3,97	3,43	2,65	2,77



Figur 3: Trivselsklynger 2024



Figur 2: Trivselsklynger 2023

I Tabel 27 og Figur 3 kan man se, at klynge 1 repræsenterer elever med meget høj trivsel på alle tre dimensioner, særligt mental og social trivsel, hvor gennemsnittene er henholdsvis 4,66 og 4,63 (på en skala fra 1-5). Klynge 2 viser en gruppe med elever i høj trivsel, især social trivsel (4,06), mens deres faglig trivsel er mere moderat (3,43). Klynge 3 har elever med middelhøj mental trivsel (3,52) og social trivsel (3,93), men lavere faglig trivsel (2,65). Klynge 4 er karakteriseret ved den laveste trivsel i forhold til både mental (3,08) og social trivsel (2,97), og den faglig trivsel (2,77) er på niveau med den i klynge 3. Dog ligger gennemsnittene i klynge 4 omkring midtpunktet af skalaen fra 1 til 5. En ANOVA-analyse bekræfter at der er signifikante forskelle mellem de fire klynger for både mental,  $F(3, 9342) = 5142.48, p < .001, \eta^2 = .62$ , social,  $F(3, 9342) = 4203.69, p < .001, \eta^2 = .57$ , og faglig trivsel,  $F(3, 9342) = 3213.16, p < .001, \eta^2 = .508$ .

Sammenlignet med sidste år ses nogle markante forskelle i trivselsklyngemønstrene. Sidste år var klyngen med de laveste gennemsnit præget af meget lav trivsel på alle tre dimensioner, mens klyngen med de laveste gennemsnit i år er tættere på midtpunktet af skalaen. Ligeledes er klyngen med de højeste gennemsnit på trivselsdimensionerne markant højere sammenlignet med klyngen med de højeste gennemsnit fra sidste års undersøgelse. Derudover, er faglig trivsel i år konsekvent den dimension med det laveste gennemsnit i alle klyngerne, hvorimod dette kun var tilfældet i klyngerne med elever med høj eller meget høj trivsel sidste år.

I nedenstående ser vi nærmere på fordelingerne i klynger på tværs af køn, uddannelsestyper og regioner.

Tabel 28: Fordeling af køn i klyngerne

	Klynge 1		Klynge 2		Klynge 3		Klynge 4	
Pige/kvinde	681	12,4%	2.684	48,7%	1.159	21,0%	987	17,9%
Dreng/Mand	688	18,4%	1.792	47,9%	836	22,4%	423	11,3%
Andet	13	13,5%	45	46,9%	15	15,6%	23	24%

Chi-Square testen bekræfter, at der er signifikante forskelle i fordelingen af køn i klyngerne,  $p < .001$ . Pigerne er overrepræsenterede i klynge 4 og underrepræsenterede i klynge 1. Derimod er drengene underrepræsenterede i klynge 4 og overrepræsenterede i klynge 1.

Tabel 29: Fordeling af uddannelser i klyngerne

	Klynge 1		Klynge 2		Klynge 3		Klynge 4	
STX	726	14,7%	2.426	49,2%	1.089	22,1%	688	14,0%
HHX	173	14,9%	581	50,0%	260	22,4%	147	12,7%
HTX	89	20,0%	210	47,1%	84	18,8%	63	14,1%
HF	165	9,3%	755	42,7%	451	25,5%	396	22,4%
EUX	51	14,7%	178	51,3%	60	17,3%	58	16,7%
EUD	151	26,4%	302	52,7%	58	10,1%	62	10,8%
IB	8	17,4%	28	60,9%	4	8,7%	6	13,0%

Chi-Square testen bekræfter, at der er signifikante forskelle i fordelingen af uddannelser i klyngerne,  $p < .001$ . I klynge 4 er HF overrepræsenteret, mens STX, HHX og EUD er underrepræsenterede. I klynge 3 er HF overrepræsenteret, mens EUD og IB er underrepræsenterede. I klynge 2 er HF underrepræsenteret, og EUD er overrepræsenteret. I klynge 1 er HTX og EUD overrepræsenterede, og HF er underrepræsenteret.

Tabel 30: Fordeling af regioner i klyngerne

	Klynge 1		Klynge 2		Klynge 3		Klynge 4	
Hovedstaden	324	14,5%	1.039	46,6%	490	22,0%	377	16,9%
Midtjylland	274	13,4%	1.004	49,3%	458	22,5%	302	14,8%
Syddanmark	405	15,7%	1.232	47,6%	567	21,9%	382	14,8%
Sjælland	170	14,4%	590	50,0%	234	19,8%	187	15,8%
Nordjylland	190	16,5%	574	49,8%	236	20,5%	153	13,3%

Chi-Square testen viser, at der ikke er signifikante forskelle i fordelingen af regioner i klyngerne,  $p = .055$ .

## 4.2 Self-efficacy, mestring og indsats

Efter at have set på elevernes mentale, sociale og faglige trivsel skal vi i dette afsnit se på deres self-efficacy, oplevede mestring og indsats. Self-efficacy og mestring var blandt de faktorer der i sidste års undersøgelse havde størst indflydelse på elevernes trivsel. Self-efficacy refererer til den enkeltes tro på egne evner til at udføre den adfærd, der er nødvendig for at nå bestemte præstationsresultater (Bandura 1977, 1997). Self-efficacy står ikke i modsætning til, men supplerer det, vi traditionelt forstår ved viden og kundskaber. Det handler om, hvordan man er i stand til at bruge sin viden og kundskaber under de betingelser og ift. de krav, som man møder i forskellige sammenhænge (Bandura 1993). Self-efficacy virker gennem fire typer af processer, som spiller sammen og influerer på hinanden gensidigt. Der er tale om kognitive, motivationelle og affektive processer samt selektionsprocesser (Bandura 1993). De sidstnævnte processer viser sig i fx den måde, self-efficacy hænger sammen med elevens indstilling til uddannelse og undervisning. Helt grundlæggende påvirker ens self-efficacy ens arbejdsindsats (om man hurtigt giver op, fordi man ikke tror på, at man har evnerne) og ens tilgang til fejl (om man anskuer dem som udtryk for mangel på evner eller som en naturlig del af ens læringsproces) (Bandura 1983). Samtidig påvirker ens self-efficacy, hvor mange muligheder man ser for sig (Bandura 1993), og hvor høje personlige mål, man sætter (Bandura 1991). Også ens engagement og ens vedholdenhed ift. målene er påvirket af ens self-efficacy (Bandura 1991, 1993). Ikke mindst vil successscenarier fungere positivt guidende og støttende for elever med høj grad af self-efficacy, mens elever med en lav self-efficacy modsat vil dvæle ved alt det, der kan gå galt, hvilket vil virke hæmmende for deres arbejde (Bandura 1993). Bandura (1977) påpeger, at mestringsoplevelser, forstået som følelsen af at lykkes i konkrete situationer (Bandura & Jourden 1991), har afgørende betydning for self-efficacy, fordi de er baseret på personlige oplevelser med konkrete kontekster eller opgaver (Bandura 1977).

### 4.2.1 Self-efficacy

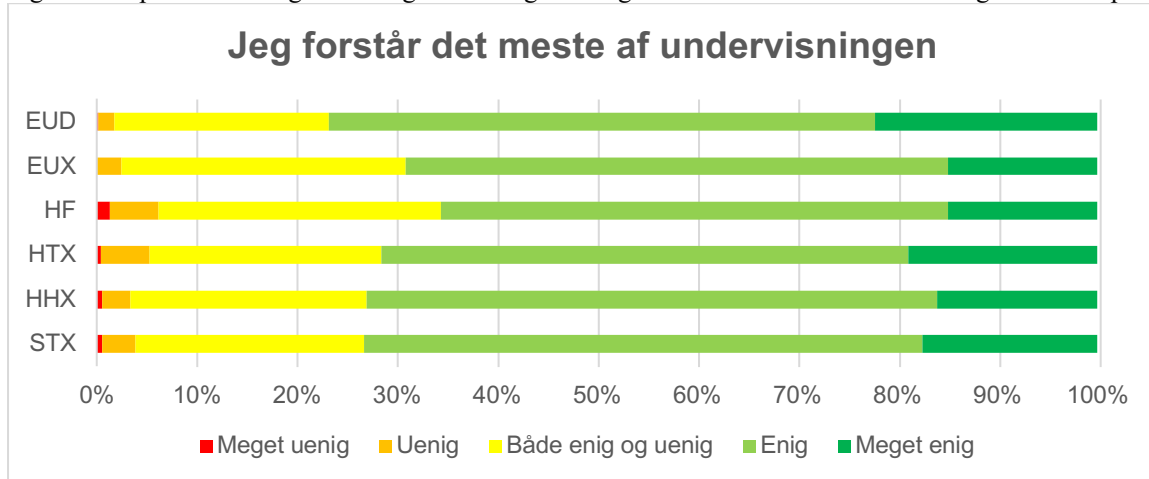
Vi undersøger elevernes self-efficacy ved at opstille en række udsagn om deres oplevelse af egne evner og formåen. Eleverne skal så angive deres grad af enighed i udsagnene. Alle udsagnene følger efter spørgsmålet: ”Hvordan har du det i undervisningen?”. Svarene på spørgsmål om self-efficacy fremgår af

Tabel 31 til Tabel 38.

Tabel 31: Respondenternes grad af enighed i udsagnet: ”Jeg forstår det meste af undervisningen”

<i>Jeg forstår det meste af undervisningen</i>	<i>Antal (N)</i>	<i>Procent</i>
Meget uenig	67	0,7%
Uenig	343	3,4%
Både enig og uenig	2.380	23,9%
Enig	5.393	54,1%
Meget enig	1.696	17,0%
Ved ikke/ønsker ikke at svare	98	1,0%
<b>I alt</b>	<b>9.977</b>	<b>100,0%</b>

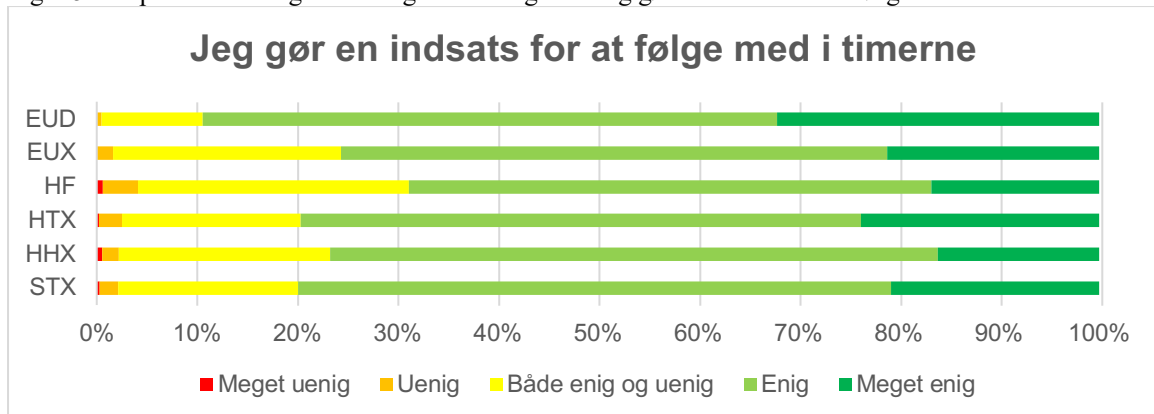
Figur 4: Respondenternes grad af enighed i udsagnet: ”Jeg forstår det meste af undervisningen” fordelt på uddannelser



Tabel 32: Respondenternes grad af enighed i udsagnet: ”Jeg gør en indsats for at følge med i timerne”

<i>Jeg gør en indsats for at følge med i timerne</i>	<i>Antal (N)</i>	<i>Procent</i>
Meget uenig	40	0,4%
Uenig	203	2,0%
Både enig og uenig	1.945	19,5%
Enig	5.685	57,0%
Meget enig	2.005	20,1%
Ved ikke/ønsker ikke at svare	99	1,0%
<b>I alt</b>	<b>9.977</b>	<b>100,0%</b>

Figur 5: Respondenternes grad af enighed i udsagnet: ”Jeg gør en indsats for at følge med i timerne” fordelt på uddannelser



Tabel 33: Respondenternes grad af enighed i udsagnet: ”Jeg klarer mig godt i skolen”

<i>Jeg klarer mig godt i skolen</i>	<i>Antal (N)</i>	<i>Procent</i>
Meget uenig	84	0,8%
Uenig	431	4,3%
Både enig og uenig	3.068	30,8%
Enig	4.822	48,3%
Meget enig	1.403	14,1%
Ved ikke/ønsker ikke at svare	169	1,7%
<b>I alt</b>	<b>9.977</b>	<b>100,0%</b>

Tabel 34: Respondenternes grad af enighed i udsagnet: ”Jeg stiller selv spørgsmål til emner eller opgaver”

<i>Jeg stiller selv spørgsmål til emner eller opgaver</i>	<i>Antal (N)</i>	<i>Procent</i>
Meget uenig	116	1,2%
Uenig	795	8,0%
Både enig og uenig	2.859	28,7%
Enig	4.616	46,3%
Meget enig	1.446	14,5%
Ved ikke/ønsker ikke at svare	145	1,5%
<b>I alt</b>	<b>9.977</b>	<b>100,0%</b>

Tabel 35: Respondenternes grad af enighed i udsagnet: ”Jeg forstår det meste af det vi lærer”

<i>Jeg forstår det meste af det vi lærer</i>	<i>Antal (N)</i>	<i>Procent</i>
Meget uenig	63	0,6%
Uenig	400	4,0%
Både enig og uenig	2.437	24,4%
Enig	5.403	54,2%
Meget enig	1.569	15,7%
Ved ikke/ønsker ikke at svare	105	1,1%
<b>I alt</b>	<b>9.977</b>	<b>100,0%</b>

Tabel 36: Respondenternes grad af enighed i udsagnet: ”Hvis jeg arbejder længe nok med noget, bliver stort set alle opgaver interessante”

<i>Hvis jeg arbejder længe nok med noget, bliver stort set alle opgaver interessante</i>	<i>Antal (N)</i>	<i>Procent</i>
Meget uenig	589	5,9%
Uenig	2.065	20,7%
Både enig og uenig	3.907	39,2%
Enig	2.496	25,0%
Meget enig	754	7,6%
Ved ikke/ønsker ikke at svare	165	1,7%
<b>I alt</b>	<b>9.976</b>	<b>100,0%</b>

Tabel 37: Respondenternes grad af enighed i udsagnet: ”Jeg har let ved at lære nye ting”

<i>Jeg har let ved at lære nye ting</i>	<i>Antal (N)</i>	<i>Procent</i>
Meget uenig	266	2,7%
Uenig	1.031	10,3%
Både enig og uenig	4.044	40,5%
Enig	3.453	34,6%
Meget enig	1.060	10,6%
Ved ikke/ønsker ikke at svare	122	1,2%
<b>I alt</b>	<b>9.976</b>	<b>100,0%</b>

Tabel 38: Respondenternes grad af enighed i udsagnet: ”De andre elever er meget bedre end mig”

<i>De andre elever er meget bedre end mig</i>	<i>Antal (N)</i>	<i>Procent</i>
Meget uenig	882	8,8%
Uenig	2.235	22,4%
Både enig og uenig	4.342	43,5%
Enig	1.500	15,0%
Meget enig	625	6,3%
Ved ikke/ønsker ikke at svare	392	3,9%
<b>I alt</b>	<b>9976</b>	<b>100,0%</b>

#### 4.2.2 Oplevede mestring

Elevernes oplevede mestring undersøges gennem en række udsagn om elevernes oplevelse af, hvorvidt de mestrer det ansvar, der følger med at være på andet år af en ungdomsuddannelse, hvor eleverne skal angive deres grad af enighed i udsagnene. Alle udsagnene følger efter spørgsmålet: ”Hvordan har du det med dit skolearbejde?”. Svarene på spørgsmålene om mestringsoplevelser fremgår af Tabel 39 til Tabel 43.

Tabel 39: Respondenternes grad af enighed i udsagnet: ”Jeg kan løse de fleste af de opgaver, vi arbejder med i skolen”

<i>Jeg kan løse de fleste af de opgaver, vi arbejder med i skolen</i>	<i>Antal (N)</i>	<i>Procent</i>
Meget uenig	45	0,5%
Uenig	217	2,2%
Både enig og uenig	2.181	21,9%
Enig	5.746	57,8%
Meget enig	1.628	16,4%
Ved ikke/ønsker ikke at svare	120	1,2%
<b>I alt</b>	<b>9.937</b>	<b>100,0%</b>

Tabel 40: Respondenternes grad af enighed i udsagnet: ”Jeg kan huske, de ting vi har arbejdet med i skolen næste gang jeg skal bruge dem”

<i>Jeg kan huske, de ting vi har arbejdet med i skolen næste gang jeg skal bruge dem</i>	<i>Antal (N)</i>	<i>Procent</i>
Meget uenig	205	2,1%
Uenig	1.068	10,7%
Både enig og uenig	4.266	42,9%
Enig	3.653	36,8%
Meget enig	622	6,3%
Ved ikke/ønsker ikke at svare	123	1,2%
<b>I alt</b>	<b>9.937</b>	<b>100,0%</b>

Tabel 41: Respondenternes grad af enighed i udsagnet: ”Jeg kan gennemføre de opgaver og projekter vi arbejder med”

<i>Jeg kan gennemføre de opgaver og projekter vi arbejder med</i>	<i>Antal (N)</i>	<i>Procent</i>
Meget uenig	24	0,2%
Uenig	155	1,6%
Både enig og uenig	1.858	18,7%
Enig	6.138	61,8%
Meget enig	1.631	16,4%
Ved ikke/ønsker ikke at svare	131	1,3%
<b>I alt</b>	<b>9.937</b>	<b>100,0%</b>

Tabel 42: Respondenternes grad af enighed i udsagnet: ”Jeg kan finde et sted, hvor jeg kan lave mit skolearbejde uden at blive forstyrret”

<i>Jeg kan finde et sted, hvor jeg kan lave mit skolearbejde uden at blive forstyrret</i>	<i>Antal (N)</i>	<i>Procent</i>
Meget uenig	398	4,0%
Uenig	1.121	11,3%
Både enig og uenig	2.858	28,8%
Enig	4.312	43,4%
Meget enig	1.099	11,1%
Ved ikke/ønsker ikke at svare	149	1,5%
<b>I alt</b>	<b>9.937</b>	<b>100,0%</b>

Tabel 43: Respondenternes grad af enighed i udsagnet: ”Jeg har svært ved at koncentrere mig i timerne”

<i>Jeg har svært ved at koncentrere mig i timerne</i>	<i>Antal (N)</i>	<i>Procent</i>
Meget uenig	1.080	10,9%
Uenig	2.170	21,8%
Både enig og uenig	4.050	40,8%
Enig	2.188	22,0%
Meget enig	328	3,3%
Ved ikke/ønsker ikke at svare	121	1,2%
<b>I alt</b>	<b>9.937</b>	<b>100,0%</b>

### 4.2.3 Self-efficacy- og mestringsfaktorscorer

Som følge af den eksplorative faktoranalyse på self-efficacy spørgsmålene, finder vi i modsætningen til sidste års undersøgelse - to faktorer. Den ene identificerer vi som elevernes selvopfattede læringskompetence, den anden som elevernes engagement og indsats. De to faktorer korresponderer til den teoretiske distinktion lavet af Bandura (1994) mellem kognitiv self-efficacy og selv-regulerende eller indsats-orienteret self-efficacy. I Tabel 44 til Tabel 46 ses de samlede vægtede faktorscorer for henholdsvis elevernes self-efficacy (læring), self-efficacy (indsats) og mestringsdimensioner.

Tabel 44: Den samlede vægtede faktorscore for elevernes self-efficacy (læring), beregnet ud fra vægtede item-scorer

Self-Efficacy (Læring)	Item-mean	Item-loading	Vægtet item-mean
Jeg forstår det meste af undervisningen	3,84	0,64	0,77
Jeg klarer mig godt i skolen	3,72	0,52	0,61
Jeg forstår det meste af det vi lærer	3,81	0,61	0,74
Jeg har let ved at lære nye ting	3,41	0,57	0,61
De andre elever er meget bedre end mig	3,13	0,83	0,82
<b>Vægtet faktor score</b>		<b>3,17</b>	<b>3,55</b>

Tabel 45: Den samlede vægtede faktorscore for elevernes self-efficacy (indsats), beregnet ud fra vægtede item-scorer

Self-efficacy (Indsats)	Item-mean	Item-loading	Vægtet item-mean
Jeg gør en indsats for at følge med i timerne	3,95	0,76	1,46
Jeg stiller selv spørgsmål til emner eller opgaver	3,66	0,65	1,16
Hvis jeg arbejder længe nok med noget, bliver stort set alle opgaver interessante	3,08	0,65	0,98
<b>Vægtet faktorscore</b>		<b>2,05</b>	<b>3,60</b>

Tabel 46: Den samlede vægtede faktorscore for elevernes mestringsoplevelser, beregnet ud fra vægtede item-scorer

Mestringsoplevelser	Item-mean	Item-loading	Vægtet item-mean
Jeg kan løse de fleste af de opgaver, vi arbejder med i skolen	3,89	0,740	0,99
Jeg kan huske, de ting vi har arbejdet med i skolen næste gang jeg skal bruge dem	3,35	0,658	0,76
Jeg kan gennemføre de opgaver og projekter vi arbejder med	3,94	0,749	1,01
Jeg kan finde et sted, hvor jeg kan lave mit skolearbejde uden at blive forstyrret	3,47	0,398	0,48
Jeg har svært ved at koncentrere mig i timerne	2,85	0,367	0,36
<b>Vægtet faktor score</b>		<b>2,91</b>	<b>3,60</b>

Sammenlignet med sidste år, hvor self-efficacy udgjorde én enkelt faktor, er self-efficacy i år opdelt i to faktorer. Mestring forblev derimod uændret og udgør stadig én faktor, ligesom sidste år, med et vægtet gennemsnit, der kun ligger en smule under sidste års gennemsnit på 3,66.

### 4.3 Perfektionisme

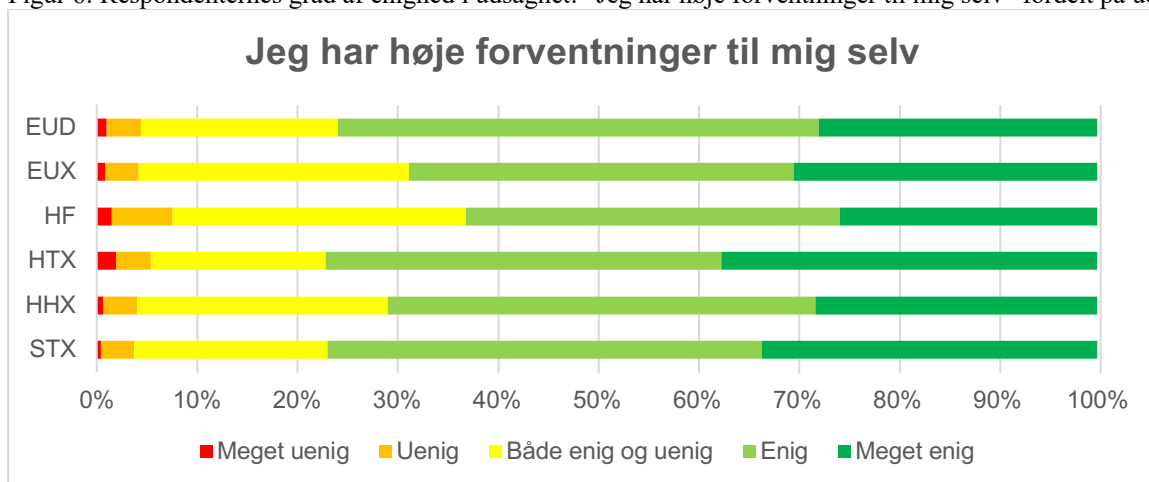
I forlængelse af vores spørgsmål om self-efficacy og mestring, spørger vi også ind til perfektionisme. Perfektionisme kan opdeles i to typer: adaptiv (positiv) og maladaptiv (negativ). Adaptiv perfektionisme indebærer at sætte høje, men realistiske mål og stræbe efter ekspertise, hvilket kan føre til øget self-efficacy, da succesoplevelser styrker troen på egne evner (Stoeber & Otto, 2006). Maladaptiv perfektionisme, derimod, involverer urealistisk høje standarder og en overdreven frygt for fejl. Dette kan føre til lavere self-efficacy, da gentagne oplevelser af at føle sig utilstrækkelig kan underminere troen på egne evner (Frost et al., 1990). Elever med maladaptiv perfektionisme kan opleve højere niveauer af stress og angst, hvilket kan påvirke deres faglige præstationer og trivsel negativt (Hewitt & Flett, 1991).

For at indfange elevernes perfektionisme får de en række udsagn, som de skal angive deres grad af enighed i. Elevernes svar fremgår af 47 til 6452.

Tabel 47: Respondenternes grad af enighed i udsagnet: ”Jeg har høje forventninger til mig selv”

<i>Jeg har høje forventninger til mig selv</i>	<i>Antal (N)</i>	<i>Procent</i>
Meget uenig	78	0,8%
Uenig	377	3,8%
Både enig og uenig	2.157	21,8%
Enig	4.089	41,4%
Meget enig	3.023	30,6%
Ved ikke/ønsker ikke at svare	162	1,6%
<b>I alt</b>	<b>9886</b>	<b>100,0%</b>

Figur 6: Respondenternes grad af enighed i udsagnet: ”Jeg har høje forventninger til mig selv” fordelt på uddannelser



Tabel 48: Respondenternes grad af enighed i udsagnet: ”Jeg vil gerne være god til det hele”

<i>Jeg vil gerne være god til det hele</i>	<i>Antal (N)</i>	<i>Procent</i>
Meget uenig	74	0,7%
Uenig	579	5,9%
Både enig og uenig	1.816	18,4%
Enig	4.126	41,7%
Meget enig	3.147	31,8%
Ved ikke/ønsker ikke at svare	144	1,5%
<b>I alt</b>	<b>9.886</b>	<b>100,0%</b>

Tabel 49: Respondenternes grad af enighed i udsagnet: ”At gøre mit bedste synes aldrig at være nok”

<i>At gøre mit bedste synes aldrig at være nok</i>	<i>Antal (N)</i>	<i>Procent</i>
Meget uenig	491	5,0%
Uenig	1.999	20,2%
Både enig og uenig	3.199	32,4%
Enig	2.402	24,3%
Meget enig	1.560	15,8%
Ved ikke/ønsker ikke at svare	235	2,4%
<b>I alt</b>	<b>9.886</b>	<b>100,0%</b>

Tabel 50: Respondenternes grad af enighed i udsagnet: ”Jeg er næsten aldrig tilfreds med min præstation”

<i>Jeg er næsten aldrig tilfreds med min præstation</i>	<i>Antal (N)</i>	<i>Procent</i>
Meget uenig	576	5,8%
Uenig	2.738	27,7%
Både enig og uenig	3.126	31,6%
Enig	2.110	21,3%
Meget enig	1.154	11,7%
Ved ikke/ønsker ikke at svare	182	1,8%
<b>I alt</b>	<b>9.886</b>	<b>100,0%</b>

Tabel 51: Respondenternes grad af enighed i udsagnet: ”Det er vigtigt for mig at balancere min skoleindsats i forhold til mine andre interesser”

<i>Det er vigtigt for mig at balancere min skoleindsats i forhold til mine andre interesser</i>	<i>Antal (N)</i>	<i>Procent</i>
Meget uenig	96	1,0%
Uenig	416	4,2%
Både enig og uenig	2.391	24,2%
Enig	4.515	45,7%
Meget enig	2.149	21,7%
Ved ikke/ønsker ikke at svare	319	3,2%
<b>I alt</b>	<b>9.886</b>	<b>100,0%</b>

Tabel 52: Respondenternes grad af enighed i udsagnet: ”Jeg prøver at komme igennem skolen med minimal indsats”

<i>Jeg prøver at komme igennem skolen med minimal indsats</i>	<i>Antal (N)</i>	<i>Procent</i>
Meget uenig	2.532	25,6%
Uenig	3.526	35,7%
Både enig og uenig	2.178	22,0%
Enig	886	9,0%
Meget enig	443	4,5%
Ved ikke/ønsker ikke at svare	321	3,2%
<b>I alt</b>	<b>9.886</b>	<b>100,0%</b>

### 4.3.1 Perfektionisme-faktorscore

I Tabel 53 ses den samlede vægtede faktorscore for perfektionisme.

Tabel 53: Den samlede vægtede faktorscore for elevernes perfektionisme, beregnet ud fra vægtede item-scoringer

<b>Perfektionisme</b>	Item-mean	Item-loading	Vægtet item-mean
Jeg har høje forventninger til mig selv	3,99	0,87	1,80
Jeg vil gerne være god til det hele	3,99	0,71	1,45
Jeg prøver at komme igennem skolen med minimal indsats	3,71	0,38	0,73
<b>Vægtet faktorscore</b>		<b>1,96</b>	<b>3,97</b>

## 4.4 Forventninger til og på uddannelsen

Når vi har fokus på elevernes forventninger til og på uddannelsen, så er det for at tage fat i forhandling af identitet i relation til uddannelse (Holmegaard, Madsen & Ulriksen, 2013). Identitetsforhandlinger sker gennem dialog mellem forventninger til uddannelsen og erfaringer på uddannelsen. Eleverne forhandler deres forestillinger om, hvem studiet vil give dem adgang til at blive, indholdet i undervisningen, de faglige krav, organiseringen af uddannelsen samt undervisnings- og læringsaktiviteter (ibid.).

For nogle elever går forventningerne og oplevelserne på ungdomsuddannelsen nærmest hånd i hånd. For de fleste elever er et større eller mindre forhandlingsarbejde dog nødvendigt for at få forventningerne til uddannelsen og til sig selv til at stemme overens med de faktiske oplevelser på ungdomsuddannelsen. De forhandlinger, som eleverne løbende må engageres i, i takt med at de får nye oplevelser på uddannelsen, handler i høj grad om hvorvidt elevens og uddannelsens/de medstuderendes normer og værdier passer sammen.

#### 4.4.1 Forventninger til ungdomsuddannelsen

For at indfange elevernes forventninger til deres uddannelse, får de et overordnet spørgsmål om, hvad de forventer at få ud af uddannelsen, og derefter en række udsagn, som de skal angive deres grad af enighed i. Elevernes svar fremgår af

Tabel 54 til 64.

Tabel 54: Respondenternes grad af enighed i, at de forventer, at deres ungdomsuddannelse vil give dem ”Styrket faglighed (faglige færdigheder og dyb forståelse af fagenes kernestof)”

<i>Styrket faglighed (faglige færdigheder og dyb forståelse af fagenes kernestof)</i>	<i>Antal (N)</i>	<i>Procent</i>
I meget lav grad	59	0,6%
I lav grad	140	1,4%
Hverken/eller	1.588	16,4%
I høj grad	4.691	48,5%
I meget høj grad	2.787	28,8%
Ved ikke/ønsker ikke at svare	404	4,2%
<b>I alt</b>	<b>9.669</b>	<b>100,0%</b>

Tabel 55: Respondenternes grad af enighed i, at de forventer, at deres ungdomsuddannelse vil give dem ”Praktiske færdigheder”

<i>Praktiske færdigheder</i>	<i>Antal (N)</i>	<i>Procent</i>
I meget lav grad	456	4,7%
I lav grad	1.360	14,1%
Hverken/eller	3.102	32,1%
I høj grad	3.259	33,7%
I meget høj grad	1.064	11,0%
Ved ikke/ønsker ikke at svare	427	4,4%
<b>I alt</b>	<b>9.668</b>	<b>100,0%</b>

Tabel 56: Respondenternes grad af enighed i, at de forventer, at deres ungdomsuddannelse vil give dem ”Personlig udvikling (modenhed, selvstændighed)”

<i>Personlig udvikling (modenhed, selvstændighed)</i>	<i>Antal (N)</i>	<i>Procent</i>
I meget lav grad	140	1,4%
I lav grad	396	4,1%
Hverken/eller	2.013	20,8%
I høj grad	4.620	47,8%
I meget høj grad	2.138	22,1%
Ved ikke/ønsker ikke at svare	361	3,7%
<b>I alt</b>	<b>9.668</b>	<b>100,0%</b>

Tabel 57: Respondenternes grad af enighed i, at de forventer, at deres ungdomsuddannelse vil give dem "Kompetencer til at samarbejde"

<i>Kompetencer til at samarbejde</i>	<i>Antal (N)</i>	<i>Procent</i>
I meget lav grad	74	0,8%
I lav grad	260	2,7%
Hverken/eller	1.853	19,2%
I høj grad	5.260	54,4%
I meget høj grad	1.851	19,1%
Ved ikke/ønsker ikke at svare	370	3,8%
<b>I alt</b>	<b>9.668</b>	<b>100,0%</b>

Tabel 58: Respondenternes grad af enighed i, at de forventer, at deres ungdomsuddannelse vil give dem "Evne til problemorienteret opgaveløsning"

<i>Evne til problemorienteret opgaveløsning</i>	<i>Antal (N)</i>	<i>Procent</i>
I meget lav grad	86	0,9%
I lav grad	221	2,3%
Hverken/eller	2.006	20,7%
I høj grad	5.021	51,9%
I meget høj grad	1.895	19,6%
Ved ikke/ønsker ikke at svare	439	4,5%
<b>I alt</b>	<b>9.668</b>	<b>100,0%</b>

Tabel 59: Respondenternes grad af enighed i, at de forventer, at deres ungdomsuddannelse vil give dem "Styrket demokratisk forståelse (forståelse for samfundets fællesskaber, vores politiske styre, ansvar, rettigheder, pligter, ytringsfrihed)"

<i>Styrket demokratisk forståelse (forståelse for samfundets fællesskaber, vores politiske styre, ansvar, rettigheder, pligter, ytringsfrihed)</i>	<i>Antal (N)</i>	<i>Procent</i>
I meget lav grad	210	2,2%
I lav grad	627	6,5%
Hverken/eller	2.677	27,7%
I høj grad	3.908	40,4%
I meget høj grad	1.749	18,1%
Ved ikke/ønsker ikke at svare	497	5,1%
<b>I alt</b>	<b>9.668</b>	<b>100,0%</b>

Tabel 60: Respondenternes grad af enighed i, at de forventer, at deres ungdomsuddannelse vil give dem ”Kulturel indsigt (forståelse for adfærd, forskellighed, fællesskaber, identitet)”

<i>Kulturel indsigt (forståelse for adfærd, forskellighed, fællesskaber, identitet)</i>	<i>Antal (N)</i>	<i>Procent</i>
I meget lav grad	196	2,0%
I lav grad	611	6,3%
Hverken/eller	2.672	27,6%
I høj grad	4.194	43,4%
I meget høj grad	1.559	16,1%
Ved ikke/ønsker ikke at svare	436	4,5%
<b>I alt</b>	<b>9.668</b>	<b>100,0%</b>

Tabel 61: Respondenternes grad af enighed i, at de forventer, at deres ungdomsuddannelse vil give dem ”Digitale kompetencer (fx kritisk blik på medier, søge information, lave digitale produktioner)”

<i>Digitale kompetencer (fx kritisk blik på medier, søge information, lave digitale produktioner)</i>	<i>Antal (N)</i>	<i>Procent</i>
I meget lav grad	159	1,6%
I lav grad	607	6,3%
Hverken/eller	2.860	29,6%
I høj grad	4.256	44,0%
I meget høj grad	1.341	13,9%
Ved ikke/ønsker ikke at svare	445	4,6%
<b>I alt</b>	<b>9.668</b>	<b>100,0%</b>

Tabel 62: Respondenternes grad af enighed i, at de forventer, at deres ungdomsuddannelse vil give dem ”Almen dannelse (ansvarlighed, medmenneskelighed, tolerance, selvforståelse)”

<i>Almen dannelse (ansvarlighed, medmenneskelighed, tolerance, selvforståelse)</i>	<i>Antal (N)</i>	<i>Procent</i>
I meget lav grad	163	1,7%
I lav grad	440	4,6%
Hverken/eller	2.253	23,3%
I høj grad	4.465	46,2%
I meget høj grad	1.923	19,9%
Ved ikke/ønsker ikke at svare	423	4,4%
<b>I alt</b>	<b>9.667</b>	<b>100,0%</b>

Tabel 63: Respondenternes grad af enighed i, at de forventer, at deres ungdomsuddannelse vil give dem ”Karrierelæring (hvordan faglig viden kan anvendes i arbejdssammenhæng, samfundsrelevans, uddannelses- og karrierespørgsmål)”

<i>Karrierelæring (hvordan faglig viden kan anvendes i arbejdssammenhæng, samfundsrelevans, uddannelses- og karrierespørgsmål)</i>	<i>Antal (N)</i>	<i>Procent</i>
I meget lav grad	229	2,4%
I lav grad	726	7,5%
Hverken/eller	2.657	27,5%
I høj grad	3.989	41,3%
I meget høj grad	1.571	16,2%
Ved ikke/ønsker ikke at svare	496	5,1%
<b>I alt</b>	<b>9.668</b>	<b>100,0%</b>

Tabel 64: Respondenternes grad af enighed i, at de forventer, at deres ungdomsuddannelse vil give dem ”Studieforberedende kompetencer til at læse videre på en videregående uddannelse (fx skriftlige kompetencer)”

<i>Studieforberedende kompetencer til at læse videre på en videregående uddannelse (fx skriftlige kompetencer)</i>	<i>Antal (N)</i>	<i>Procent</i>
I meget lav grad	132	1,4%
I lav grad	346	3,6%
Hverken/eller	2.136	22,1%
I høj grad	4.271	44,2%
I meget høj grad	2.302	23,8%
Ved ikke/ønsker ikke at svare	481	5,0%
<b>I alt</b>	<b>9.668</b>	<b>100,0%</b>

#### 4.4.2 Ungdomsuddannelsens brugbarhed og muligheder

Eleverne får en række udsagn, som de skal indikere deres grad af enighed i. Alle udsagn indledes med spørgsmålet: ”Hvor enig er du i følgende om din ungdomsuddannelse?”. Elevernes svar fremgår af Tabel 65 til Tabel 69.

Tabel 65: Respondenternes grad af enighed i udsagnet: ”Min ungdomsuddannelse er brugbar”

<i>Min ungdomsuddannelse er brugbar</i>	<i>Antal (N)</i>	<i>Procent</i>
Meget uenig	53	0,6%
Uenig	155	1,6%
Både enig og uenig	1.227	12,9%
Enig	4.552	48,0%
Meget enig	3.109	32,8%
Ved ikke/ønsker ikke at svare	390	4,1%
<b>I alt</b>	<b>9.486</b>	<b>100,0%</b>

Tabel 66: Respondenternes grad af enighed i udsagnet: "Jeg føler mig godt klædt på til at beslutte, hvad jeg vil efter min ungdomsuddannelse"

<i>Jeg føler mig godt klædt på til at beslutte, hvad jeg vil efter min ungdomsuddannelse</i>	<i>Antal (N)</i>	<i>Procent</i>
Meget uenig	681	7,2%
Uenig	1.531	16,1%
Både enig og uenig	2.897	30,5%
Enig	2.625	27,7%
Meget enig	1.319	13,9%
Ved ikke/ønsker ikke at svare	433	4,6%
<b>I alt</b>	<b>9.486</b>	<b>100,0%</b>

Tabel 67: Respondenternes grad af enighed i udsagnet: "Jeg føler mig sikker på hvad jeg vil efter min ungdomsuddannelse"

<i>Jeg føler mig sikker på hvad jeg vil efter min ungdomsuddannelse</i>	<i>Antal (N)</i>	<i>Procent</i>
Meget uenig	1.556	16,4%
Uenig	2.079	21,9%
Både enig og uenig	2.121	22,4%
Enig	1.927	20,3%
Meget enig	1.405	14,8%
Ved ikke/ønsker ikke at svare	397	4,2%
<b>I alt</b>	<b>9.485</b>	<b>100,0%</b>

Tabel 68: Respondenternes grad af enighed i udsagnet: "Jeg føler mig parat til det jeg skal efter min ungdomsuddannelse"

<i>Jeg føler mig parat til det jeg skal efter min ungdomsuddannelse</i>	<i>Antal (N)</i>	<i>Procent</i>
Meget uenig	842	8,9%
Uenig	1.752	18,5%
Både enig og uenig	2.878	30,3%
Enig	2.308	24,3%
Meget enig	1.161	12,2%
Ved ikke/ønsker ikke at svare	544	5,7%
<b>I alt</b>	<b>9.485</b>	<b>100,0%</b>

Tabel 69: Respondenternes grad af enighed i udsagnet: "Jeg tror på at alle kan blive lige hvad de vil"

<i>Jeg tror på at alle kan blive lige hvad de vil</i>	<i>Antal (N)</i>	<i>Procent</i>
Meget uenig	841	8,9%
Uenig	1.390	14,7%
Både enig og uenig	2.537	26,7%
Enig	2.588	27,3%
Meget enig	1.692	17,8%
Ved ikke/ønsker ikke at svare	437	4,6%
<b>I alt</b>	<b>9.485</b>	<b>100,0%</b>

### 4.4.3 Ungdomsuddannelsens brugbarhed og muligheder - faktorscore

I tabel 70 ses den samlede vægtede faktorscore for ungdomsuddannelsens brugbarhed og muligheder.

Tabel 70: Den samlede vægtede faktorscore for elevernes oplevelse af uddannelsens brugbarhed og muligheder, beregnet ud fra vægtede item-scoringer

Uddannelsens brugbarhed og muligheder	Item-mean	Item-loading	Vægtet item-mean
Min ungdomsuddannelse er brugbar	4,16	0,40	0,53
Jeg føler mig godt klædt på til at beslutte, hvad jeg vil efter min ungdomsuddannelse	3,26	0,85	0,87
Jeg føler mig sikker på, hvad jeg vil efter min ungdomsuddannelse	2,95	0,72	0,67
Jeg føler mig parat til det jeg skal efter min ungdomsuddannelse	3,13	0,82	0,81
Jeg tror på at alle kan blive lige hvad de vil	3,32	0,38	0,40
<b>Vægtet faktor score</b>		<b>3,17</b>	<b>3,28</b>

### 4.4.4 Fremtidsplaner

Vi spørger eleverne om deres fremtidsplaner. Vi er interesserede i at vide, om eleverne har en plan for, hvad de vil bagefter. Eleverne bliver bedt om at tilkendegive deres grad af enighed i en række udsagn om fremtidsplaner. Alle udsagn indledes med spørgsmålet ”Jeg overvejer følgende efter min ungdomsuddannelse (og eventuelle sabbatår)?”. Elevernes svar fremgår af Tabel 71 til Tabel 77.

Tabel 71: Respondenternes grad af enighed i, at de overvejer at “ Starte på en elev/erhvervsuddannelse med henblik på kontor, handel, omsorg, byggeri eller teknik”

<i>Starte på en elev/erhvervsuddannelse med henblik på kontor, handel, omsorg, byggeri eller teknik</i>	<i>Antal (N)</i>	<i>Procent</i>
Meget uenig	2.647	31,1%
Uenig	2.138	25,1%
Både enig og uenig	1.438	16,9%
Enig	740	8,7%
Meget enig	269	3,2%
Ved ikke/ønsker ikke at svare	1.279	15,0%
<b>I alt</b>	<b>8.511</b>	<b>100,0%</b>

Tabel 72: Respondenternes grad af enighed i, at de overvejer at " Starte på en kort videregående uddannelse på 2 år eller mindre, fx som tandplejer, datamatiker eller elinstallatør"

<i>Starte på en kort videregående uddannelse på 2 år eller mindre</i>	<i>Antal (N)</i>	<i>Procent</i>
Meget uenig	2.971	31,4%
Uenig	2.678	28,3%
Både enig og uenig	1.588	16,8%
Enig	513	5,4%
Meget enig	194	2,1%
Ved ikke/ønsker ikke at svare	1.510	16,0%
<b>I alt</b>	<b>9.454</b>	<b>100,0%</b>

Tabel 73: Respondenternes grad af enighed i, at de overvejer at " Starte på en mellemlang videregående uddannelse på 3-4 år, fx en professionsbachelor som sygeplejerske/pædagog/lærer eller ingeniør"

<i>Starte på en mellemlang videregående uddannelse på 3-4 år</i>	<i>Antal (N)</i>	<i>Procent</i>
Meget uenig	1.274	13,5%
Uenig	1.253	13,3%
Både enig og uenig	2.391	25,3%
Enig	2.206	23,3%
Meget enig	812	8,6%
Ved ikke/ønsker ikke at svare	1.518	16,1%
<b>I alt</b>	<b>9.454</b>	<b>100,0%</b>

Tabel 74: Respondenternes grad af enighed i, at de overvejer at " Starte på en kort videregående uddannelse på 3 år på universitetet eller university college"

<i>Starte på en kort videregående uddannelse på 3 år på universitetet eller university college</i>	<i>Antal (N)</i>	<i>Procent</i>
Meget uenig	1.591	16,8%
Uenig	1.610	17,0%
Både enig og uenig	2.533	26,8%
Enig	1.678	17,7%
Meget enig	397	4,2%
Ved ikke/ønsker ikke at svare	1.645	17,4%
<b>I alt</b>	<b>9.454</b>	<b>100,0%</b>

Tabel 75: Respondenternes grad af enighed i, at de overvejer at "Starte på en videregående uddannelse på 5 år eller mere på universitetet"

<i>Starte på en videregående uddannelse på 5 år eller mere på universitetet</i>	<i>Antal (N)</i>	<i>Procent</i>
Meget uenig	1.268	13,4%
Uenig	1.244	13,2%
Både enig og uenig	2.208	23,4%
Enig	2.045	21,6%
Meget enig	1.133	12,0%
Ved ikke/ønsker ikke at svare	1.556	16,5%
<b>I alt</b>	<b>9.454</b>	<b>100,0%</b>

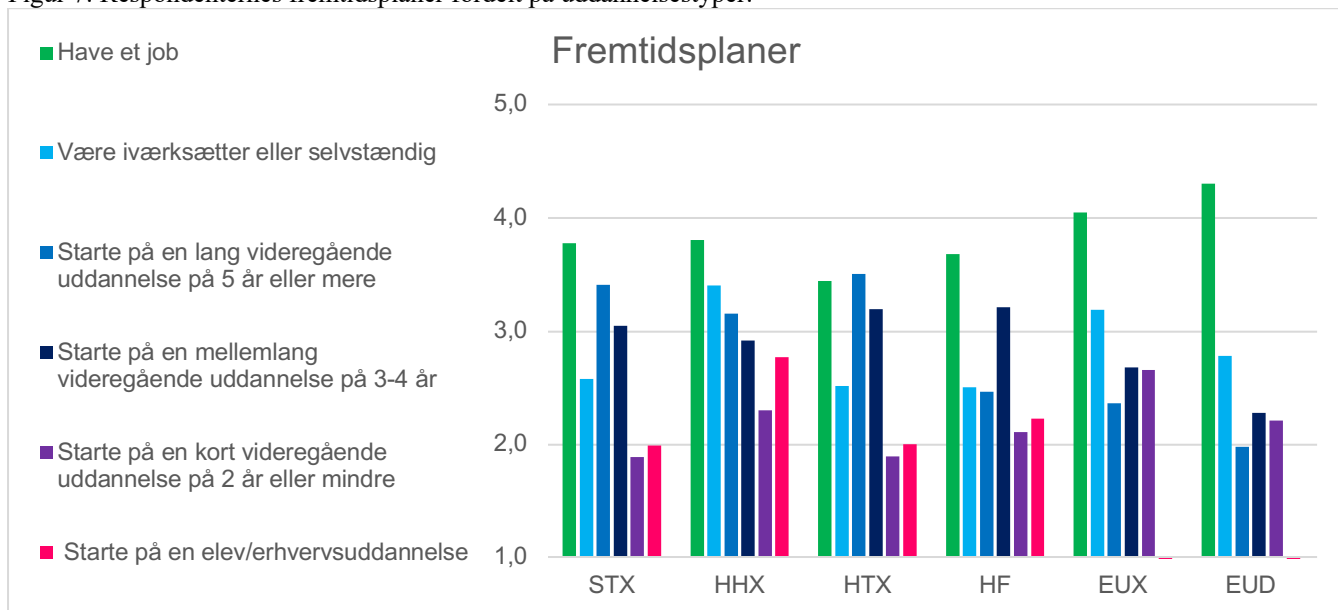
Tabel 76: Respondenternes grad af enighed i, at de overvejer at "Være iværksætter eller selvstændig"

<i>Være iværksætter eller selvstændig</i>	<i>Antal (N)</i>	<i>Procent</i>
Meget uenig	1.745	18,5%
Uenig	1.722	18,2%
Både enig og uenig	2.407	25,5%
Enig	1.398	14,8%
Meget enig	700	7,4%
Ved ikke/ønsker ikke at svare	1.482	15,7%
<b>I alt</b>	<b>9.454</b>	<b>100,0%</b>

Tabel 77: Respondenternes grad af enighed i, at de overvejer at "Have et job"

<i>Have et job</i>	<i>Antal (N)</i>	<i>Procent</i>
Meget uenig	511	5,4%
Uenig	462	4,9%
Både enig og uenig	1.935	20,5%
Enig	2.853	30,2%
Meget enig	2.605	27,6%
Ved ikke/ønsker ikke at svare	1.088	11,5%
<b>I alt</b>	<b>9.454</b>	<b>100,0%</b>

Figur 7: Respondenternes fremtidsplaner fordelt på uddannelsesstyper:



## 4.5 Relation til lærerne

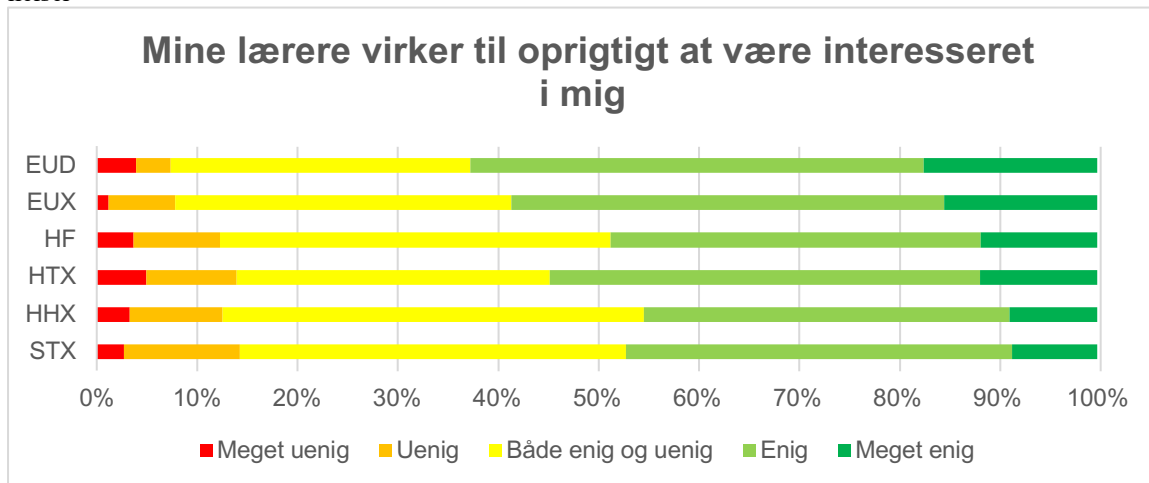
I undersøgelsen har vi en række spørgsmål, der sætter fokus på elevernes oplevelse af opmærksomhed fra og relationen til lærerne. Når vi har valgt dette tema i undersøgelsen, skyldes det dels, at denne faktor viste sig at have stor betydning for elevernes trivsel i sidste års undersøgelse, dels at dele af uddannelsesforskningen har peget på vigtigheden af relationen til lærerne. I en metaanalyse fra 2007 af Cornelius-White var et af resultaterne, at der er en korrelation på mellem .25 og .55 mellem på den ene side elevernes opfattelse af, at de har en understøttende relation til læreren, og på den anden side de faglige og sociale effekter såsom deltagelse, tilfredshed, mestringsoplevelser og læringsresultater på en række faglige områder. Omvendt peger denne metaanalyse også på, at hvis relationen til læreren ikke er god, påvirker det elevernes motivation mv. negativt (Cornelius-White, 2007).

Elevernes svar på spørgsmålene om deres relation til lærerne fremgår af Tabel 78 til Tabel 82. De får det overordnede spørgsmål "Hvordan oplever du dine lærere på din ungdomsuddannelse?", og så en række udsagn, som de skal angive deres grad af enighed i.

Tabel 78: Respondenternes grad af enighed i udsagnet: "Mine lærere virker til oprigtigt at være interesseret i mig"

<i>Mine lærere virker til oprigtigt at være interesseret i mig</i>	<i>Antal (N)</i>	<i>Procent</i>
Meget uenig	287	3,0%
Uenig	917	9,5%
Både enig og uenig	3.533	36,7%
Enig	3.624	37,6%
Meget enig	950	9,9%
Ved ikke/ønsker ikke at svare	323	3,4%
<b>I alt</b>	<b>9.634</b>	<b>100,0%</b>

Figur 8: Respondenternes grad af enighed til udsagnet: "Mine lærere virker til oprigtigt at være interesseret i mig" fordelt på uddannelser



Tabel 79: Respondenternes grad af enighed i udsagnet: "Mine lærere er opmærksomme på, om der er noget der går mig på"

<i>Mine lærere er opmærksomme på, om der er noget der går mig på</i>	<i>Antal (N)</i>	<i>Procent</i>
Meget uenig	599	6,2%
Uenig	2.029	21,1%
Både enig og uenig	3.645	37,8%
Enig	2.255	23,4%
Meget enig	569	5,9%
Ved ikke/ønsker ikke at svare	537	5,6%
<b>I alt</b>	<b>9.634</b>	<b>100,0%</b>

Tabel 80: Respondenternes grad af enighed i udsagnet: "Mine lærere prøver virkelig at forstå, hvordan eleverne har det"

<i>Mine lærere prøver virkelig at forstå, hvordan eleverne har det</i>	<i>Antal (N)</i>	<i>Procent</i>
Meget uenig	411	4,3%
Uenig	1.336	13,9%
Både enig og uenig	3.530	36,6%
Enig	3.229	33,5%
Meget enig	773	8,0%
Ved ikke/ønsker ikke at svare	355	3,7%
<b>I alt</b>	<b>9.634</b>	<b>100,0%</b>

Tabel 81: Respondenternes grad af enighed i udsagnet: ”Mine lærere har forståelse for at vi måske er trætte eller har haft en lang dag”

<i>Mine lærere har forståelse for at vi måske er trætte eller har haft en lang dag</i>	<i>Antal (N)</i>	<i>Procent</i>
Meget uenig	665	6,9%
Uenig	1.305	13,5%
Både enig og uenig	3.119	32,4%
Enig	3.230	33,5%
Meget enig	1.065	11,1%
Ved ikke/ønsker ikke at svare	250	2,6%
<b>I alt</b>	<b>9.634</b>	<b>100,0%</b>

Tabel 82: Respondenternes grad af enighed i udsagnet: ”Mine lærere tager sig tid til at hjælpe hver enkelt elev”

<i>Mine lærere tager sig tid til at hjælpe hver enkelt elev</i>	<i>Antal (N)</i>	<i>Procent</i>
Meget uenig	395	4,1%
Uenig	1.004	10,4%
Både enig og uenig	3.330	34,6%
Enig	3.686	38,3%
Meget enig	946	9,8%
Ved ikke/ønsker ikke at svare	273	2,8%
<b>I alt</b>	<b>9.634</b>	<b>100,0%</b>

#### 4.5.1 Lærer-relation-faktorscore

I tabel 83 ses den samlede vægtede faktorscore for elevernes relationer til lærere.

Tabel 83: Den samlede vægtede faktorscore for elevernes lærerrelationer, beregnet ud fra vægtede item-scorer

<b>Lærerrelationer</b>	<b>Item-mean</b>	<b>Item-loading</b>	<b>Vægtet item-mean</b>
Mine lærere virker til oprigtigt at være interesseret i mig	3,43	0,77	0,70
Mine lærere er opmærksomme på, om der er noget der går mig på	3,02	0,78	0,62
Mine lærere prøver at forstå, hvordan eleverne har det	3,28	0,88	0,76
Mine lærere har forståelse for, at vi måske er trætte eller har haft en lang dag	3,29	0,67	0,58
Mine lærere tager sig tid til at hjælpe hver enkelt elev	3,40	0,69	0,62
<b>Vægtet faktorscore</b>		<b>3,79</b>	<b>3,28</b>

Gennemsnittene for de enkelte spørgsmål er generelt lidt højere i år sammenlignet med sidste år. Dog er gennemsnittene for de to sidste spørgsmål, der handler om lærernes forståelse for elevernes træthed og deres vilje til at tage sig tid til at hjælpe, faldet en smule fra 3,45. Det samlede vægtede gennemsnit er dog steget sammenlignet med sidste år, hvor det lå på 3,19.

## 4.6 Relation til praktikansvarlige

For eleverne på erhvervsuddannelserne, har vi udover deres relation til lærerne også spurgt ind til deres relation til deres praktikansvarlige. Disse relationer spiller en central rolle i erhvervsuddannelseselevernes faglige og personlige udvikling. Den praktikansvarlige (i nogle tilfælde mesteren) kan fungere som rollemodel og mentorer, der kan give eleverne værdifuld feedback og praktisk viden, som er afgørende for deres faglige udvikling (Erkkilä & Perunka, 2014). Elever, der her føler sig værdsatte og støttede, er således mere tilbøjelige til at være engagerede i og motiverede for deres uddannelse (Warrner, 2023) og forberedte på deres fremtidige karrierer (Sosik & Gottschalk, 2000).

Elevernes svar på spørgsmålene om hvordan de oplever deres mester/praktikansvarlige fremgår af tabel 84 til tabel 88. De får det overordnede spørgsmål ”Hvordan oplever du din mester/praktikansvarlige i praktikkens?”, og så en række udsagn, som de skal angive deres grad af enighed i.

Tabel 84: Respondenternes grad af enighed i udsagnet: ”Min mester/praktikansvarlige virker til oprigtigt at være interesseret i mig”

<i>Min mester/praktikansvarlige virker til oprigtigt at være interesseret i mig</i>	<i>Antal (N)</i>	<i>Procent</i>
Meget uenig	20	2,1%
Uenig	25	2,6%
Både enig og uenig	182	19,1%
Enig	278	29,1%
Meget enig	226	23,7%
Ved ikke/ønsker ikke at svare	223	23,4%
<b>I alt</b>	<b>954</b>	<b>100,0%</b>

Tabel 85: Respondenternes grad af enighed i udsagnet: ”Min mester/praktikansvarlige er opmærksom på, om der er noget der går mig på”

<i>Min mester/praktikansvarlige er opmærksom på, om der er noget der går mig på</i>	<i>Antal (N)</i>	<i>Procent</i>
Meget uenig	24	2,5%
Uenig	50	5,2%
Både enig og uenig	228	23,9%
Enig	261	27,4%
Meget enig	157	16,5%
Ved ikke/ønsker ikke at svare	234	24,5%
<b>I alt</b>	<b>954</b>	<b>100,0%</b>

Tabel 86: Respondenternes grad af enighed i udsagnet: "Min mester/praktikansvarlige prøver at forstå, hvordan jeg har det"

<i>Min mester/praktikansvarlige prøver at forstå, hvordan jeg har det</i>	<i>Antal (N)</i>	<i>Procent</i>
Meget uenig	26	2,7%
Uenig	43	4,5%
Både enig og uenig	217	22,7%
Enig	277	29,0%
Meget enig	155	16,2%
Ved ikke/ønsker ikke at svare	236	24,7%
<b>I alt</b>	<b>954</b>	<b>100,0%</b>

Tabel 87: Respondenternes grad af enighed i udsagnet: "Min mester/praktikansvarlige har forståelse for, at jeg måske er træt eller har haft en lang dag"

<i>Min mester/praktikansvarlige har forståelse for, at jeg måske er træt eller har haft en lang dag</i>	<i>Antal (N)</i>	<i>Procent</i>
Meget uenig	27	2,8%
Uenig	51	5,3%
Både enig og uenig	241	25,3%
Enig	242	25,4%
Meget enig	151	15,8%
Ved ikke/ønsker ikke at svare	242	25,4%
<b>I alt</b>	<b>954</b>	<b>100,0%</b>

Tabel 88: Respondenternes grad af enighed i udsagnet: "Min mester/praktikansvarlige tager sig tid til at hjælpe mig"

<i>Min mester/praktikansvarlige tager sig tid til at hjælpe mig</i>	<i>Antal (N)</i>	<i>Procent</i>
Meget uenig	24	2,5%
Uenig	35	3,7%
Både enig og uenig	198	20,8%
Enig	283	29,7%
Meget enig	186	19,5%
Ved ikke/ønsker ikke at svare	228	23,9%
<b>I alt</b>	<b>954</b>	<b>100,0%</b>

#### 4.6.1 Praktikansvarlig-faktorscore

I tabel 89 ses den samlede vægtede faktorscore for elevernes relationer til deres praktikansvarlige.

Tabel 89: Den samlede vægtede faktorscore for elevernes relationer til deres mester/praktikansvarlige, beregnet ud fra vægtede item-scoringer

Praktikansvarlige	Item-mean	Item-loading	Vægtet item-mean
Min mester/praktikansvarlige virker til oprigtigt at være interesseret i mig	3,91	0,84	0,74
Min mester/praktikansvarlige er opmærksom på, om der er noget der går mig på	3,66	0,92	0,76
Min mester/praktikansvarlige prøver at forstå, hvordan jeg har det	3,69	0,94	0,78
Min mester/praktikansvarlige har forståelse for, at jeg måske er træt eller har haft en lang dag	3,62	0,84	0,69
Min mester/praktikansvarlige tager sig tid til at hjælpe mig	3,79	0,88	0,75
<b>Vægtet faktorscore</b>		<b>4,43</b>	<b>3,73</b>

#### 4.7 Oplevelse af lærerne

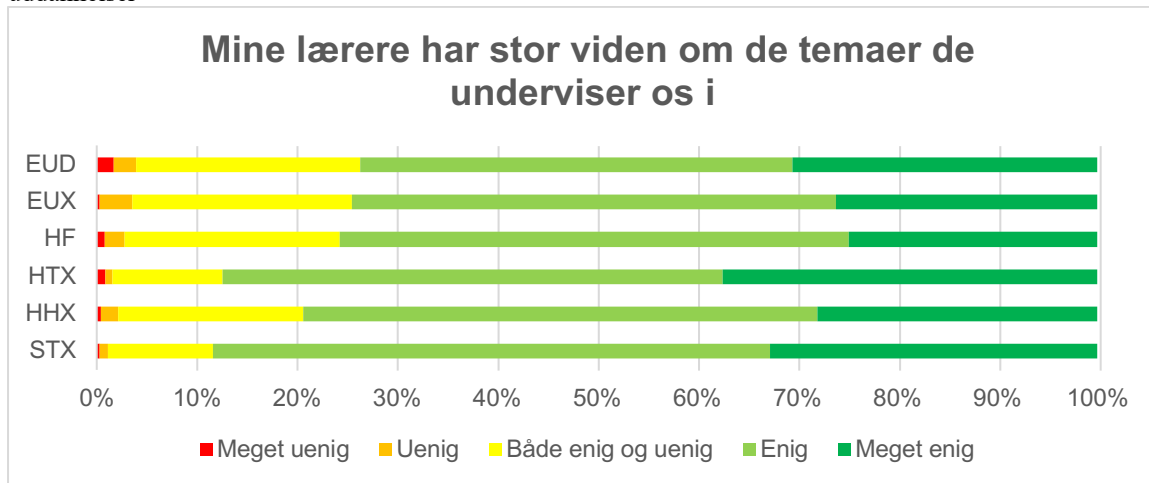
Ikke bare positive relationer mellem elever og lærere, men også deres oplevelser af deres lærere kan være forbundet med højere faglige præstationer, bedre social udvikling og øget motivation (Rimm-Kaufman & Sandilos, 2015). Elever med positive oplevelser af deres lærere, føler sig mere trygge og engagerede i læringsprocessen. Omvendt kan negative oplevelser af lærere, føre til lavere motivation og øget stress (Hattie, 2009). Hvis eleverne oplever et decideret fjendtligt læringsmiljø, kan det hæmme deres lyst til at deltage aktivt i undervisningen (Pianta, Hamre, & Allen, 2012).

For at indfange elevernes oplevelser af deres lærere, får de et overordnet spørgsmål om, hvordan de oplever de fleste af deres lærere, og derefter en række udsagn, som de skal angive deres grad af enighed i. Elevernes svar fremgår af Tabel 90 til 100.

Tabel 90: Respondenternes grad af enighed i udsagnet: ”Har stor viden om de temaer de underviser os i”

Har stor viden om de temaer de underviser os i	Antal (N)	Procent
Meget uenig	51	0,5%
Uenig	124	1,3%
Både enig og uenig	1.380	14,4%
Enig	4.933	51,4%
Meget enig	2.836	29,5%
Ved ikke/ønsker ikke at svare	275	2,9%
<b>I alt</b>	<b>9.599</b>	<b>100,0%</b>

Figur 9: Respondenternes grad af enighed i udsagnet: "Mine lærere har stor viden om de temaer de underviser os i" fordelt på uddannelser



Tabel 91: Respondenternes grad af enighed i udsagnet: "Virker fagligt usikre"

<i>Virker fagligt usikre</i>	<i>Antal (N)</i>	<i>Procent</i>
Meget uenig	1.980	20,6%
Uenig	4.809	50,1%
Både enig og uenig	1.887	19,7%
Enig	476	5,0%
Meget enig	128	1,3%
Ved ikke/ønsker ikke at svare	319	3,3%
<b>I alt</b>	<b>9.599</b>	<b>100,0%</b>

Tabel 92: Respondenternes grad af enighed i udsagnet: "Lærer vi meget af"

<i>Lærer vi meget af</i>	<i>Antal (N)</i>	<i>Procent</i>
Meget uenig	76	0,8%
Uenig	309	3,2%
Både enig og uenig	3.202	33,4%
Enig	4.810	50,1%
Meget enig	864	9,0%
Ved ikke/ønsker ikke at svare	337	3,5%
<b>I alt</b>	<b>9.598</b>	<b>100,0%</b>

Tabel 93: Respondenternes grad af enighed i udsagnet: "Taler med begejstring om deres fag"

<i>Taler med begejstring om deres fag</i>	<i>Antal (N)</i>	<i>Procent</i>
Meget uenig	69	0,7%
Uenig	394	4,1%
Både enig og uenig	2.438	25,4%
Enig	4.848	50,5%
Meget enig	1.520	15,8%
Ved ikke/ønsker ikke at svare	330	3,4%
<b>I alt</b>	<b>9.599</b>	<b>100,0%</b>

Tabel 94: Respondenternes grad af enighed i udsagnet: "Tror vi ikke ved noget"

<i>Tror vi ikke ved noget</i>	<i>Antal (N)</i>	<i>Procent</i>
Meget uenig	1.157	12,1%
Uenig	3.678	38,3%
Både enig og uenig	3.237	33,7%
Enig	884	9,2%
Meget enig	196	2,0%
Ved ikke/ønsker ikke at svare	447	4,7%
<b>I alt</b>	<b>9.599</b>	<b>100,0%</b>

Tabel 95: Respondenternes grad af enighed i udsagnet: "Tror vi snyder med vores opgaver"

<i>Tror vi snyder med vores opgaver</i>	<i>Antal (N)</i>	<i>Procent</i>
Meget uenig	1.190	12,4%
Uenig	3.088	32,2%
Både enig og uenig	3.098	32,3%
Enig	1.337	13,9%
Meget enig	439	4,6%
Ved ikke/ønsker ikke at svare	446	4,6%
<b>I alt</b>	<b>9.598</b>	<b>100,0%</b>

Tabel 96: Respondenternes grad af enighed i udsagnet: "Lader os være med til at bestemme hvad vi skal arbejde på i timerne"

<i>Lader os være med til at bestemme hvad vi skal arbejde på i timerne</i>	<i>Antal (N)</i>	<i>Procent</i>
Meget uenig	1.077	11,2%
Uenig	2.969	30,9%
Både enig og uenig	3.715	38,7%
Enig	1.206	12,6%
Meget enig	236	2,5%
Ved ikke/ønsker ikke at svare	396	4,1%
<b>I alt</b>	<b>9.599</b>	<b>100,0%</b>

Tabel 97: Respondenternes grad af enighed i udsagnet: "Laver ubehagelige jokes"

<i>Laver ubehagelige jokes</i>	<i>Antal (N)</i>	<i>Procent</i>
Meget uenig	3.755	39,1%
Uenig	3.288	34,3%
Både enig og uenig	1.559	16,2%
Enig	450	4,7%
Meget enig	148	1,5%
Ved ikke/ønsker ikke at svare	399	4,2%
<b>I alt</b>	<b>9.599</b>	<b>100,0%</b>

Tabel 98: Respondenternes grad af enighed i udsagnet: "Laver svære prøver/tests"

<i>Laver svære prøver/tests</i>	<i>Antal (N)</i>	<i>Procent</i>
Meget uenig	837	8,7%
Uenig	2.738	28,5%
Både enig og uenig	3.873	40,4%
Enig	1.450	15,1%
Meget enig	299	3,1%
Ved ikke/ønsker ikke at svare	401	4,2%
<b>I alt</b>	<b>9.598</b>	<b>100,0%</b>

Tabel 99: Respondenternes grad af enighed i udsagnet: "Giver os ekstra arbejde, når vi ikke opfører os, som de ønsker"

<i>Giver os ekstra arbejde, når vi ikke opfører os, som de ønsker</i>	<i>Antal (N)</i>	<i>Procent</i>
Meget uenig	3.013	31,4%
Uenig	3.213	33,5%
Både enig og uenig	1.984	20,7%
Enig	665	6,9%
Meget enig	219	2,3%
Ved ikke/ønsker ikke at svare	504	5,3%
<b>I alt</b>	<b>9.598</b>	<b>100,0%</b>

Tabel 100: Respondenternes grad af enighed i udsagnet: "Er tålmodige"

<i>Er tålmodige</i>	<i>Antal (N)</i>	<i>Procent</i>
Meget uenig	199	2,1%
Uenig	820	8,5%
Både enig og uenig	3.421	35,6%
Enig	3.977	41,4%
Meget enig	826	8,6%
Ved ikke/ønsker ikke at svare	355	3,7%
<b>I alt</b>	<b>9.598</b>	<b>100,0%</b>

### 4.7.1 Oplevelse af lærere-faktorscorer

Vi identificerede to faktorer i relation til elevernes opfattelse af deres lærere. En positiv og en negativ.

Tabel 101: Den samlede vægtede faktorscore for elevernes negative læreropfattelser, beregnet ud fra vægtede item-scorer

Negativ oplevelse	Item-mean	Item-loading	Vægtet item-mean
Virker fagligt usikre	3,87	0,36	0,39
Tror vi ikke ved noget	3,52	0,67	0,66
Tror vi snyder med vores opgaver	3,36	0,76	0,72
Laver ubehagelige jokes	4,09	0,57	0,66
Laver svære prøver/tests	3,26	0,57	0,52
Giver os ekstra arbejde, når vi ikke opfører os, som de ønsker	3,89	0,62	0,68
<b>Vægtet faktorscore</b>		<b>3,54</b>	<b>3,63</b>

Tabel 102: Den samlede vægtede faktorscore for elevernes positive læreropfattelser, beregnet ud fra vægtede item-scorer

Positiv oplevelse	Item Mean	Item-loading	Vægtet item-mean
Har stor viden om de temaer de underviser os i	4,11	0,82	1,61
Lærer vi meget af	3,87	0,64	1,11
Taler med begejstring om deres fag	3,66	0,65	1,17
<b>Vægtet faktorscore</b>		<b>2,11</b>	<b>3,89</b>

## 4.8 Oplevelse af praktikansvarlig

Ud over at undersøge elevernes oplevelse af deres lærere, har vi også spurgt ind til deres opfattelse af de praktikansvarlige på erhvervsuddannelserne. De praktikansvarlige har, ligesom lærerne, en vigtig rolle i at skabe tryghed for eleverne i det miljø, de befinder sig i. Når eleverne er tilfredse med deres praktikansvarlige, kan det ikke kun fremme deres læring, men også øge sandsynligheden for, at de accepterer et fremtidigt jobtilbud (Ali, et al., 2022).

For at indfange elevernes oplevelser af deres mester/praktikansvarlige, får de et overordnet spørgsmål om, hvordan de oplever deres praktikansvarlige, og derefter en række udsagn, som de skal angive deres grad af enighed i. Elevernes svar fremgår af 103 til 110.

Tabel 103: Respondenternes grad af enighed i udsagnet: ”Har stor erfaring med det, han/hun lærer mig”

<i>Har stor erfaring med det, han/hun lærer mig</i>	<i>Antal (N)</i>	<i>Procent</i>
Meget uenig	6	0,6%
Uenig	22	2,3%
Både enig og uenig	149	15,7%
Enig	258	27,1%
Meget enig	289	30,4%
Ved ikke/ønsker ikke at svare	228	23,9%
<b>I alt</b>	<b>952</b>	<b>100,0%</b>

Tabel 104: Respondenternes grad af enighed i udsagnet: ”Virker fagligt usikre”

<i>Virker fagligt usikre</i>	<i>Antal (N)</i>	<i>Procent</i>
Meget uenig	257	27,0%
Uenig	226	23,7%
Både enig og uenig	173	18,2%
Enig	36	3,8%
Meget enig	19	2,0%
Ved ikke/ønsker ikke at svare	241	25,3%
<b>I alt</b>	<b>952</b>	<b>100,0%</b>

Tabel 105: Respondenternes grad af enighed i udsagnet: ”Lærer vi meget af”

<i>Lærer vi meget af</i>	<i>Antal (N)</i>	<i>Procent</i>
Meget uenig	22	2,3%
Uenig	28	2,9%
Både enig og uenig	184	19,3%
Enig	273	28,7%
Meget enig	211	22,2%
Ved ikke/ønsker ikke at svare	234	24,6%
<b>I alt</b>	<b>952</b>	<b>100,0%</b>

Tabel 106: Respondenternes grad af enighed i udsagnet: "Taler med begejstring om deres arbejde"

<i>Taler med begejstring om deres arbejde</i>	<i>Antal (N)</i>	<i>Procent</i>
Meget uenig	18	1,9%
Uenig	27	2,8%
Både enig og uenig	193	20,3%
Enig	270	28,4%
Meget enig	203	21,3%
Ved ikke/ønsker ikke at svare	241	25,3%
<b>I alt</b>	<b>952</b>	<b>100,0%</b>

Tabel 107: Respondenternes grad af enighed i udsagnet: "Tror vi ikke ved noget"

<i>Tror vi ikke ved noget</i>	<i>Antal (N)</i>	<i>Procent</i>
Meget uenig	205	21,5%
Uenig	231	24,3%
Både enig og uenig	207	21,7%
Enig	40	4,2%
Meget enig	24	2,5%
Ved ikke/ønsker ikke at svare	245	25,7%
<b>I alt</b>	<b>952</b>	<b>100,0%</b>

Tabel 108: Respondenternes grad af enighed i udsagnet: "Laver ubehagelige jokes"

<i>Laver ubehagelige jokes</i>	<i>Antal (N)</i>	<i>Procent</i>
Meget uenig	293	30,8%
Uenig	207	21,7%
Både enig og uenig	160	16,8%
Enig	30	3,2%
Meget enig	15	1,6%
Ved ikke/ønsker ikke at svare	247	25,9%
<b>I alt</b>	<b>952</b>	<b>100,0%</b>

Tabel 109: Respondenternes grad af enighed i udsagnet: "Giver os ekstra arbejde, når vi ikke opfører os, som de ønsker"

<i>Giver os ekstra arbejde, når vi ikke opfører os, som de ønsker</i>	<i>Antal (N)</i>	<i>Procent</i>
Meget uenig	304	31,9%
Uenig	179	18,8%
Både enig og uenig	153	16,1%
Enig	42	18,8%
Meget enig	22	4,4%
Ved ikke/ønsker ikke at svare	252	2,3%
<b>I alt</b>	<b>952</b>	<b>100,0%</b>

Tabel 110: Respondenternes grad af enighed i udsagnet: "Er tålmodige"

<i>Er tålmodige</i>	<i>Antal (N)</i>	<i>Procent</i>
Meget uenig	23	2,4%
Uenig	38	4,0%
Både enig og uenig	231	24,3%
Enig	276	29,0%
Meget enig	148	15,5%
Ved ikke/ønsker ikke at svare	236	24,8%
<b>I alt</b>	<b>952</b>	<b>100,0%</b>

#### 4.8.1 Oplevelse af praktikansvarlig-faktorscorer

Ligesom ved oplevelsen af lærere fandt vi to faktorer i oplevelsen af praktikansvarlige.

Tabel 111: Den samlede vægtede faktorscore for elevernes negative opfattelser af deres praktikansvarlige, beregnet ud fra vægtede item-scorer

<b>Negativ oplevelse</b>	Item-mean	Item-loading	Vægtet item-mean
Virker fagligt usikre	3,94	0,717	0,876
Tror vi ikke ved noget	3,78	0,744	0,874
Laver ubehagelige jokes	4,04	0,869	1,09
Giver os ekstra arbejde, når vi ikke opfører os, som de ønsker	4,00	0,888	1,10
<b>Vægtet faktorscore</b>		<b>3,22</b>	<b>3,94</b>

Tabel 112: Den samlede vægtede faktorscore for elevernes positive opfattelser af deres praktikansvarlige, beregnet ud fra vægtede item-scorer

<b>Positiv oplevelse</b>	Item-mean	Item-loading	Vægtet item-mean
Har stor erfaring med det, han/hun lærer mig	4,11	0,787	1,03
Lærer vi meget af	3,87	0,946	1,16
Taler med begejstring om deres arbejde	3,86	0,822	1,01
Er tålmodig	3,68	0,599	0,70
<b>Vægtet faktorscore</b>		<b>3,15</b>	<b>3,90</b>

Lærere og praktikansvarlige spiller en central rolle i at skabe og opretholde et positivt klassemiljø ved at etablere klare regler, fremme respektfulde relationer og anerkende elevernes indsats og præstationer (Fraser, 2015). Udover at spørge direkte ind til elevernes relation og oplevelse af deres lærere og praktikansvarlige, spørger vi også ind til deres opfattelse af klassemiljøet.

## 4.9 Klassemiljø

Et positivt klassemiljø kan være afgørende for elevers trivsel og læring. Forskning viser, at et godt klasse- miljø kan forbedre elevernes akademiske præstationer, sociale færdigheder og generelle trivsel (Fraser, 2015; Grini, 2020). Et støttende og trygt klassemiljø fremmer elevernes motivation og engagement, hvilket gør dem mere tilbøjelige til at deltage aktivt i undervisningen og tage ansvar for deres egen læring (Pajarillo-Aquino, 2019). Desuden kan et positivt klassemiljø reducere stress og angst blandt eleverne, hvilket skaber en mere harmonisk og produktiv læringsatmosfære (Suleman & Hussain, 2014).

For at indfange elevernes oplevelser af deres klassemiljø, får de et overordnet spørgsmål om, hvordan deres klasse er, og derefter en række udsagn, som de skal angive deres grad af enighed i. Elevernes svar fremgår af 113 til 123.

Tabel 113: Respondenternes grad af enighed i udsagnet: ”I min klasse er der elever med forskellig etnicitet”

<i>I min klasse er der elever med forskellig etnicitet</i>	<i>Antal (N)</i>	<i>Procent</i>
I meget lav grad	2.190	21,5%
I lav grad	2.819	27,7%
Hverken/eller	1.933	19,0%
I høj grad	2.226	21,9%
I meget høj grad	771	7,6%
Ved ikke/Ønsker ikke at svare	244	2,4%
<b>I alt</b>	<b>10.183</b>	<b>100,0%</b>

Tabel 114: Respondenternes grad af enighed i udsagnet: ”I min klasse er der elever med forskellig social baggrund”

<i>I min klasse er der elever med forskellig social baggrund</i>	<i>Antal (N)</i>	<i>Procent</i>
I meget lav grad	317	3,1%
I lav grad	1.460	14,3%
Hverken/eller	3.260	32,0%
I høj grad	3.510	34,5%
I meget høj grad	805	7,9%
Ved ikke/Ønsker ikke at svare	831	8,2%
<b>I alt</b>	<b>10.183</b>	<b>100,0%</b>

Tabel 115: Respondenternes grad af enighed i udsagnet: ”I min klasse er der elever med forskellige interesser”

<i>I min klasse er der elever med forskellige interesser</i>	<i>Antal (N)</i>	<i>Procent</i>
I meget lav grad	39	0,4%
I lav grad	286	2,8%
Hverken/eller	1.840	18,1%
I høj grad	6.010	59,0%
I meget høj grad	1.844	18,1%
Ved ikke/Ønsker ikke at svare	164	1,6%
<b>I alt</b>	<b>10.183</b>	<b>100,0%</b>

Tabel 116: Respondenternes grad af enighed i udsagnet: "I min klasse er der forskellige typer af elever"

<i>I min klasse er der forskellige typer af elever</i>	<i>Antal (N)</i>	<i>Procent</i>
I meget lav grad	68	0,7%
I lav grad	472	4,6%
Hverken/eller	1.851	18,2%
I høj grad	5.622	55,2%
I meget høj grad	2.031	19,9%
Ved ikke/Ønsker ikke at svare	139	1,4%
<b>I alt</b>	<b>10.183</b>	<b>100,0%</b>

Tabel 117: Respondenternes grad af enighed i udsagnet: "Jeg passer godt ind i klassen"

<i>Jeg passer godt ind i klassen</i>	<i>Antal (N)</i>	<i>Procent</i>
I meget lav grad	152	1,5%
I lav grad	369	3,6%
Hverken/eller	2.248	22,1%
I høj grad	5.678	55,8%
I meget høj grad	1.629	16,0%
Ved ikke/Ønsker ikke at svare	107	1,1%
<b>I alt</b>	<b>10.183</b>	<b>100,0%</b>

Tabel 118: Respondenternes grad af enighed i udsagnet: "Klassen lytter til hinanden"

<i>Klassen lytter til hinanden</i>	<i>Antal (N)</i>	<i>Procent</i>
I meget lav grad	185	1,8%
I lav grad	694	6,8%
Hverken/eller	2.985	29,3%
I høj grad	5.062	49,7%
I meget høj grad	1.138	11,2%
Ved ikke/Ønsker ikke at svare	119	1,2%
<b>I alt</b>	<b>10.183</b>	<b>100,0%</b>

Tabel 119: Respondenternes grad af enighed i udsagnet: "Klassen taler pænt om hinanden"

<i>Klassen taler pænt om hinanden</i>	<i>Antal (N)</i>	<i>Procent</i>
I meget lav grad	368	3,6%
I lav grad	863	8,5%
Hverken/eller	3.275	32,2%
I høj grad	4.524	44,4%
I meget høj grad	979	9,6%
Ved ikke/Ønsker ikke at svare	174	1,7%
<b>I alt</b>	<b>10.183</b>	<b>100,0%</b>

Tabel 120: Respondenternes grad af enighed i udsagnet: ”I klassen er der plads til at være anderledes”

<i>I klassen er der plads til at være anderledes</i>	<i>Antal (N)</i>	<i>Procent</i>
I meget lav grad	349	3,4%
I lav grad	869	8,5%
Hverken/eller	2.844	27,9%
I høj grad	4.577	44,9%
I meget høj grad	1.366	13,4%
Ved ikke/Ønsker ikke at svare	178	1,7%
<b>I alt</b>	<b>10.183</b>	<b>100,0%</b>

Tabel 121: Respondenternes grad af enighed i udsagnet: ”Klassen er opmærksomme på, om alle er med i fællesskabet”

<i>Klassen er opmærksomme på, om alle er med i fællesskabet</i>	<i>Antal (N)</i>	<i>Procent</i>
I meget lav grad	534	5,2%
I lav grad	1.332	13,1%
Hverken/eller	3.623	35,6%
I høj grad	3.690	36,2%
I meget høj grad	808	7,9%
Ved ikke/Ønsker ikke at svare	195	1,9%
<b>I alt</b>	<b>10.182</b>	<b>100,0%</b>

Tabel 122: Respondenternes grad af enighed i udsagnet: ”Klassen er gode til at samarbejde”

<i>Klassen er gode til at samarbejde</i>	<i>Antal (N)</i>	<i>Procent</i>
I meget lav grad	231	2,3%
I lav grad	703	6,9%
Hverken/eller	2.809	27,6%
I høj grad	5.122	50,3%
I meget høj grad	1.203	11,8%
Ved ikke/Ønsker ikke at svare	114	1,1%
<b>I alt</b>	<b>10.182</b>	<b>100,0%</b>

Tabel 123: Respondenternes grad af enighed i udsagnet: ”Klassen har et godt sammenhold”

<i>Klassen har et godt sammenhold</i>	<i>Antal (N)</i>	<i>Procent</i>
I meget lav grad	358	3,5%
I lav grad	850	8,3%
Hverken/eller	2.706	26,6%
I høj grad	4.598	45,2%
I meget høj grad	1.543	15,2%
Ved ikke/Ønsker ikke at svare	127	1,2%
<b>I alt</b>	<b>10.182</b>	<b>100,0%</b>

### 4.9.1 Klassemiljø-faktorscore

Vi har identificeret to forskellige faktorer af klassemiljøet: Det diverse klassemiljø og det sociale klassemiljø.

Tabel 124: Den samlede vægtede faktorscore for elevernes diversitet, beregnet ud fra vægtede item-scorer

Diversitet	Item-mean	Item-loading	Vægtet item-mean
I min klasse er der elever med forskellig etnicitet	2,65	0,55	0,55
I min klasse er der elever med forskellig social baggrund	3,32	0,71	0,90
I min klasse er der elever med forskellige interesser	3,93	0,69	1,02
I min klasse er der forskellige typer af elever	3,90	0,70	1,03
<b>Vægtet faktorscore</b>		<b>1,75</b>	<b>3,50</b>

Tabel 125: Den samlede vægtede faktorscore for elevernes social klassemiljø, beregnet ud fra vægtede item-scorer

Socialt	Item-mean	Item-loading	Vægtet item-mean
Jeg passer godt ind i klassen	3,82	0,60	0,44
Klassen lytter til hinanden	3,62	0,81	0,57
Klassen taler pænt om hinanden	3,49	0,74	0,50
I klassen er der plads til at være anderledes	3,57	0,66	0,46
Klassen er opmærksomme på, om alle er med i fællesskabet	3,29	0,79	0,50
Klassen er gode til at samarbejde	3,63	0,81	0,56
<b>Vægtet faktorscore</b>		<b>5,21</b>	<b>3,57</b>

### 4.10 Deltagelse i arrangementer

Det er foreslået, at deltagelse i aktiviteter uden for undervisningen kan have en positiv indflydelse på elevers trivsel og læring. Forskning viser, at elever, der deltager i ekstracurriculære aktiviteter, oftest præsterer bedre fagligt og har øget selvværd og bedre sociale færdigheder (Fredricks & Eccles, 2006). Eccles et al., (2003) foreslår at aktiviteterne kan give eleverne mulighed for at udvikle færdigheder som teamwork, lederskab og tidsstyring, som er afgørende for deres personlige og videre faglige udvikling. Lipscomb (2007) foreslår således, at deltagelsen i ekstracurriculære arrangementer øger elevernes motivation og engagement i deres faglige arbejde.

Elever, der deltager i ekstracurriculære aktiviteter, rapporterer desuden ofte højere niveauer af tilfredshed med deres skoleoplevelse og en stærkere følelse af tilhørsforhold til skolen (Blomfield & Barber, 2009).

Elevernes svar på spørgsmålene om deres ekstracurriculære aktiviteter fremgår af Tabel 78 til 131. Eleverne får et overordnet spørgsmål om, deres deltagelse i arrangementer på deres skole, og så en række udsagn, som de skal angive deres grad af enighed i.

Tabel 126: Respondenternes grad af enighed i udsagnet: ”Jeg deltager i faglige udvalg på skolen (fx bæredygtighedsudvalg, SoMe-udvalg, elevråd eller andre elevudvalg)”

<i>Jeg deltager i faglige udvalg på skolen (fx bæredygtighedsudvalg, SoMe-udvalg, elevråd eller andre elevudvalg)</i>	<i>Antal (N)</i>	<i>Procent</i>
I meget lav grad	5.044	50,2%
I lav grad	1.512	15,0%
Hverken/eller	1.459	14,5%
I høj grad	876	8,7%
I meget høj grad	656	6,5%
Ved ikke/ønsker ikke at svare	333	3,3%
Det findes ikke på min skole	169	1,7%
<b>I alt</b>	<b>10.049</b>	<b>100,0%</b>

Tabel 127: Respondenternes grad af enighed i udsagnet: ”Jeg har været tutor for nye førsteårselever eller mentor/rundviser for folkeskoleelever”

<i>Jeg har været tutor for nye førsteårselever eller mentor/rundviser for folkeskoleelever</i>	<i>Antal (N)</i>	<i>Procent</i>
I meget lav grad	6.334	63,0%
I lav grad	871	8,7%
Hverken/eller	658	6,5%
I høj grad	486	4,8%
I meget høj grad	864	8,6%
Ved ikke/ønsker ikke at svare	418	4,2%
Det findes ikke på min skole	418	4,2%
<b>I alt</b>	<b>10.049</b>	<b>100,0%</b>

Tabel 128: Respondenternes grad af enighed i udsagnet: ”Jeg deltager i socialt orienterede foreninger/aktiviteter på skolen (fx sport, musik, musical/teater, brætspil)”

<i>Jeg deltager i socialt orienterede foreninger/aktiviteter på skolen (fx sport, musik, musical/teater, brætspil)</i>	<i>Antal (N)</i>	<i>Procent</i>
I meget lav grad	3.985	39,7%
I lav grad	1.752	17,4%
Hverken/eller	2.004	19,9%
I høj grad	1.107	11,0%
I meget høj grad	576	5,7%
Ved ikke/ønsker ikke at svare	288	2,9%
Det findes ikke på min skole	337	3,4%
<b>I alt</b>	<b>10.049</b>	<b>100,0%</b>

Tabel 129: Respondenternes grad af enighed i udsagnet: ”Jeg deltager i skolens fester”

<i>Jeg deltager i skolens fester</i>	<i>Antal (N)</i>	<i>Procent</i>
I meget lav grad	1246	12,4%
I lav grad	828	8,2%
Hverken/eller	1.867	18,6%
I høj grad	2.676	26,6%
I meget høj grad	3.016	30,0%
Ved ikke/ønsker ikke at svare	194	1,9%
Det findes ikke på min skole	222	2,2%
<b>I alt</b>	<b>10.049</b>	<b>100,0%</b>

Tabel 130: Respondenternes grad af enighed i udsagnet: ”Jeg er i fritiden sammen med venner fra skolen”

<i>Jeg er i fritiden sammen med venner fra skolen</i>	<i>Antal (N)</i>	<i>Procent</i>
I meget lav grad	830	8,3%
I lav grad	891	8,9%
Hverken/eller	2.589	25,8%
I høj grad	3.298	32,8%
I meget høj grad	2.222	22,1%
Ved ikke/ønsker ikke at svare	155	1,5%
<b>I alt</b>	<b>10.049</b>	<b>100,0%</b>

Tabel 131: Respondenternes grad af enighed i udsagnet: ”Jeg deltager i faglige foreninger/klubber/grupper på skolen, fx filmklub, Georg Mohr, læse/litterære grupper, fysik/kemi-OL eller lignende”

<i>Jeg deltager i faglige foreninger/klubber/grupper på skolen, fx filmklub, Georg Mohr, læse/litterære grupper, fysik/kemi-OL eller lignende</i>	<i>Antal (N)</i>	<i>Procent</i>
I meget lav grad	5.867	58,4%
I lav grad	1.387	13,8%
Hverken/eller	896	8,9%
I høj grad	402	4,0%
I meget høj grad	259	2,6%
Ved ikke/ønsker ikke at svare	445	4,4%
Det findes ikke på min skole	793	7,9%
<b>I alt</b>	<b>10.049</b>	<b>100,0%</b>

### 4.10.1 Deltagelses-faktorscore

I tabel 132 ses den samlede vægtede faktorscore for deltagelse i arrangementer.

Tabel 132: Den samlede vægtede faktorscore for elevernes deltagelse i arrangementer, beregnet ud fra vægtede item-scoringer

Deltagelse i arrangementer	Item-mean	Item-loading	Vægtet item-mean
Jeg deltager i faglige udvalg på skolen (fx bæredygtighedsudvalg, SoMe-udvalg, elevråd eller andre elevudvalg)	2,01	0,75	0,58
Jeg har været tutor for nye førsteårselever eller mentor/rundviser for folkeskoleelever	1,77	0,52	0,35
Jeg deltager i socialt orienterede foreninger/aktiviteter på skolen (fx sport, musik, musical/teater, brætspil)	2,21	0,64	0,54
Jeg deltager i faglige foreninger/klubber/grupper på skolen, fx filmklub, Georg Mohr, læse/litterære grupper, fysik/kemi-OL eller lignende	1,62	0,68	0,42
<b>Vægtet faktorscore</b>		<b>2,60</b>	<b>1,91</b>

## 4.11 Mobil og AI

AI og mobilteknologi fylder meget i uddannelsesdebatten i dag. Vi har derfor sat os for at undersøge, om teknologierne spiller en væsentlig rolle i at styrke elevernes relationer og kommunikation: Giver de AI-drevne applikationer og mobilplatforme eleverne mulighed for at opretholde stærkere relationer med deres klassekammerater ved at lette kontinuerlig kommunikation og samarbejde, både inden for og uden for klasseværelset, som foreslået i Edutopia (2024), og hvordan er mulighederne for at få den hjælp og fleksibel, personlig læring, som fremhæves som potentialer ved brug af AI (Celik, et al., 2022; Crawford, et al., 2023; Fauzi, et al., 2023; Fariani, et al., 2023; Kikalishvili, 2023; Benvenuti, et al., 2023)? Omvendt er vi optagede af de etiske udfordringer, som brugen af især AI også kan medføre, hvis eleverne enten snyder eller bliver mere nervøse for at snyde (Masters, 2023; Miao & Ahn, 2023; Sedaghat, 2023; Thurzo, et al, 2023).

For at indfange hvilken rolle teknologierne spiller i elevernes relationer og kommunikation samt deres forhold til AI-apps/chatbots, får de et overordnet spørgsmål om, deres brug af mobiltelefoner og sociale medier, og derefter en række udsagn, som de skal angive deres grad af enighed i. Elevernes svar fremgår af 133 til 148.

Tabel 133: Respondenternes grad af enighed i udsagnet: ”Det giver mig mulighed for at have stærkere relationer med mine klassekammerater”

<i>Det giver mig mulighed for at have stærkere relationer med mine klassekammerater</i>	<i>Antal (N)</i>	<i>Procent</i>
Meget uenig	224	2,3%
Uenig	595	6,2%
Både enig og uenig	2.360	24,7%
Enig	3.841	40,3%
Meget enig	1.958	20,5%
Ved ikke/ønsker ikke at svare	561	5,9%
<b>I alt</b>	<b>9.539</b>	<b>100,0%</b>

Tabel 134: Respondenternes grad af enighed i udsagnet: "Det giver mig mulighed for at føle, at mine klassekammerater er tæt på mig, selv når vi har fri"

<i>Det giver mig mulighed for at føle, at mine klassekammerater er tæt på mig, selv når vi har fri</i>	<i>Antal (N)</i>	<i>Procent</i>
Meget uenig	244	2,6%
Uenig	789	8,3%
Både enig og uenig	2.327	24,4%
Enig	3.940	41,3%
Meget enig	1.628	17,1%
Ved ikke/ønsker ikke at svare	611	6,4%
<b>I alt</b>	<b>9.539</b>	<b>100,0%</b>

Tabel 135: Respondenternes grad af enighed i udsagnet: "Det giver mig mulighed for at holde kontakt med de andre elever"

<i>Det giver mig mulighed for at holde kontakt med de andre elever</i>	<i>Antal (N)</i>	<i>Procent</i>
Meget uenig	129	1,4%
Uenig	307	3,2%
Både enig og uenig	1.429	15,0%
Enig	4.826	50,6%
Meget enig	2.338	24,5%
Ved ikke/ønsker ikke at svare	510	5,3%
<b>I alt</b>	<b>9.539</b>	<b>100,0%</b>

Tabel 136: Respondenternes grad af enighed i udsagnet: "Gør at vi er mindre sammen fysisk"

<i>Gør at vi er mindre sammen fysisk</i>	<i>Antal (N)</i>	<i>Procent</i>
Meget uenig	925	9,7%
Uenig	3.192	33,5%
Både enig og uenig	3.176	33,3%
Enig	1.246	13,1%
Meget enig	330	3,5%
Ved ikke/ønsker ikke at svare	670	7,0%
<b>I alt</b>	<b>9.539</b>	<b>100,0%</b>

Tabel 137: Respondenternes grad af enighed i udsagnet: "Jeg synes, det er vigtigt at kunne få adgang til internettet, når jeg vil"

<i>Jeg synes, det er vigtigt at kunne få adgang til internettet, når jeg vil</i>	<i>Antal (N)</i>	<i>Procent</i>
Meget uenig	111	1,2%
Uenig	369	3,9%
Både enig og uenig	2.219	23,3%
Enig	4.059	42,6%
Meget enig	2.266	23,8%
Ved ikke/ønsker ikke at svare	515	5,4%
<b>I alt</b>	<b>9.539</b>	<b>100,0%</b>

Tabel 138: Respondenternes grad af enighed i udsagnet: ”Jeg bliver utryg, når jeg ikke har min mobiltelefon”

<i>Jeg bliver utryg, når jeg ikke har min mobiltelefon</i>	<i>Antal (N)</i>	<i>Procent</i>
Meget uenig	1.334	14,0%
Uenig	2.741	28,7%
Både enig og uenig	2.569	26,9%
Enig	1.488	15,6%
Meget enig	871	9,1%
Ved ikke/ønsker ikke at svare	536	5,6%
<b>I alt</b>	<b>9.539</b>	<b>100,0%</b>

Tabel 139: Respondenternes grad af enighed i udsagnet: ”Jeg bliver utryg, når jeg ikke har adgang til internettet”

<i>Jeg bliver utryg, når jeg ikke har adgang til internettet</i>	<i>Antal (N)</i>	<i>Procent</i>
Meget uenig	1.353	14,2%
Uenig	2.879	30,2%
Både enig og uenig	2.660	27,9%
Enig	1.367	14,3%
Meget enig	738	7,7%
Ved ikke/ønsker ikke at svare	542	5,7%
<b>I alt</b>	<b>9.539</b>	<b>100,0%</b>

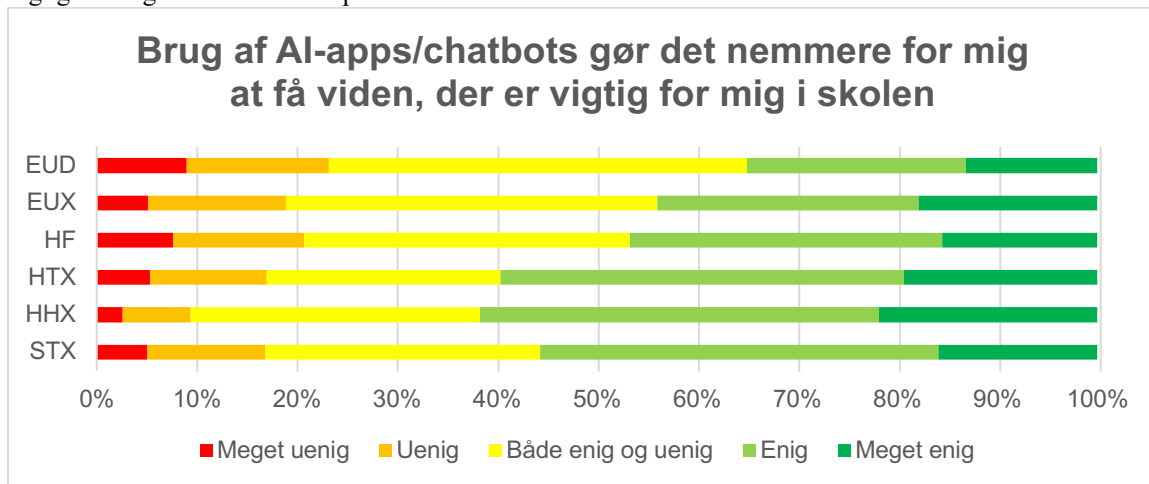
Tabel 140: Respondenternes grad af enighed i udsagnet: ”Jeg ved ikke hvad jeg skal bruge AI-apps/chatbots til i skolen”

<i>Jeg ved ikke hvad jeg skal bruge AI-apps/chatbots til i skolen</i>	<i>Antal (N)</i>	<i>Procent</i>
Meget uenig	1.415	14,9%
Uenig	3.097	32,6%
Både enig og uenig	2.569	27,0%
Enig	1.016	10,7%
Meget enig	668	7,0%
Ved ikke/ønsker ikke at svare	742	7,8%
<b>I alt</b>	<b>9.507</b>	<b>100,0%</b>

Tabel 141: Respondenternes grad af enighed i udsagnet: ”Brug af AI-apps/chatbots gør det nemmere for mig at få viden, der er vigtig for mig i skolen”

<i>Brug af AI-apps/chatbots gør det nemmere for mig at få viden, der er vigtig for mig i skolen</i>	<i>Antal (N)</i>	<i>Procent</i>
Meget uenig	472	5,0%
Uenig	1.009	10,6%
Både enig og uenig	2.559	26,9%
Enig	3.183	33,5%
Meget enig	1.443	15,2%
Ved ikke/ønsker ikke at svare	840	8,8%
<b>I alt</b>	<b>9.506</b>	<b>100,0%</b>

Figur 10: Respondenternes grad af enighed til udsagnet: ”Brug af AI-apps/chatbots gør det nemmere for mig at få viden, der er vigtig for mig i skolen” fordelt på uddannelser



Tabel 142: Respondenternes grad af enighed i udsagnet: ”Det er svært at finde ud af, hvordan man bruger AI-apps/chatbots til skolearbejde”

<i>Det er svært at finde ud af, hvordan man bruger AI-apps/chatbots til skolearbejde</i>	<i>Antal (N)</i>	<i>Procent</i>
Meget uenig	1.409	14,8%
Uenig	3.342	35,2%
Både enig og uenig	2.449	25,8%
Enig	1.005	10,6%
Meget enig	404	4,2%
Ved ikke/ønsker ikke at svare	898	9,4%
<b>I alt</b>	<b>9.507</b>	<b>100,0%</b>

Tabel 143: Respondenternes grad af enighed i udsagnet: ”Hvis jeg har problemer med AI-apps/chatbots, regner jeg med at jeg kan finde den information jeg mangler online”

<i>Hvis jeg har problemer med AI-apps/chatbots, regner jeg med at jeg kan finde den information jeg mangler online</i>	<i>Antal (N)</i>	<i>Procent</i>
Meget uenig	214	2,3%
Uenig	608	6,4%
Både enig og uenig	2.598	27,3%
Enig	3.721	39,1%
Meget enig	1.098	11,6%
Ved ikke/ønsker ikke at svare	1.267	13,3%
<b>I alt</b>	<b>9.506</b>	<b>100,0%</b>

Tabel 144: Respondenternes grad af enighed i udsagnet: ”Jeg kender ikke nogen der kan hjælpe mig, hvis jeg har svært ved at bruge AI-apps/chatbots”

<i>Jeg kender ikke nogen der kan hjælpe mig, hvis jeg har svært ved at bruge AI-apps/chatbots</i>	<i>Antal (N)</i>	<i>Procent</i>
Meget uenig	1.392	14,6%
Uenig	3.060	32,2%

Både enig og uenig	2.500	26,3%
Enig	931	9,8%
Meget enig	285	3,0%
Ved ikke/ønsker ikke at svare	1.337	14,1%
<b>I alt</b>	<b>9.505</b>	<b>100,0%</b>

Tabel 145: Respondenternes grad af enighed i udsagnet: ”Jeg har venner/familie der siger at jeg ikke bør bruge AI-apps/chatbots til skolearbejde”

<i>Jeg har venner/familie der siger at jeg ikke bør bruge AI-apps/chatbots til skolearbejde</i>	<i>Antal (N)</i>	<i>Procent</i>
Meget uenig	743	7,8%
Uenig	1.669	17,6%
Både enig og uenig	2.582	27,2%
Enig	2.416	25,4%
Meget enig	979	10,3%
Ved ikke/ønsker ikke at svare	1.117	11,8%
<b>I alt</b>	<b>9.506</b>	<b>100,0%</b>

Tabel 146: Respondenternes grad af enighed i udsagnet: ”Jeg har venner/familie der selv bruger AI-apps/chatbots til skolearbejde”

<i>Jeg har venner/familie der selv bruger AI-apps/chatbots til skolearbejde</i>	<i>Antal (N)</i>	<i>Procent</i>
Meget uenig	406	4,3%
Uenig	641	6,7%
Både enig og uenig	1.900	20,0%
Enig	3.740	39,3%
Meget enig	1.682	17,7%
Ved ikke/ønsker ikke at svare	1.137	12,0%
<b>I alt</b>	<b>9.506</b>	<b>100,0%</b>

Tabel 147: Respondenternes grad af enighed i udsagnet: ”Der er mange der bruger AI-apps/chatbots til at snyde med deres skolearbejde”

<i>Der er mange der bruger AI-apps/chatbots til at snyde med deres skolearbejde</i>	<i>Antal (N)</i>	<i>Procent</i>
Meget uenig	588	6,2%
Uenig	1.382	14,5%
Både enig og uenig	3.048	32,1%
Enig	2.150	22,6%
Meget enig	973	10,2%
Ved ikke/ønsker ikke at svare	1.365	14,4%
<b>I alt</b>	<b>9.506</b>	<b>100,0%</b>

Tabel 148: Respondenternes grad af enighed i udsagnet: "Lærerne på min skole opfordrer os til at bruge AI-apps/chatbots"

<i>Lærerne på min skole opfordrer os til at bruge AI-apps/chatbots</i>	<i>Antal (N)</i>	<i>Procent</i>
Meget uenig	1.766	18,6%
Uenig	2.130	22,4%
Både enig og uenig	3.531	37,1%
Enig	937	9,9%
Meget enig	208	2,2%
Ved ikke/ønsker ikke at svare	933	9,8%
<b>I alt</b>	<b>9.505</b>	<b>100,0%</b>

#### 4.11.1 Mobil-faktorscore

I tabel 149 ses den samlede vægtede faktorscore for mobil.

Tabel 149: Den samlede vægtede faktorscore for elevernes mobilbrug, beregnet ud fra vægtede item-scoringer

<b>Mobil</b>	Item-mean	Item-loading	Vægtet item-mean
Det giver mig mulighed for at have stærkere relationer med mine klassekammerater	3,75	0,81	1,12
Det giver mig mulighed for at føle, at mine klassekammerater er tæt på mig, selv når vi har fri	3,66	0,90	1,33
Det giver mig mulighed for at holde kontakt med de andre elever	3,99	0,77	1,24
<b>Vægtet faktorscore</b>		<b>2,48</b>	<b>3,69</b>

#### 4.12 Lektier

Elevers forhold til lektier (faktor) er komplekst og afhænger af mange forskellige faktorer, herunder alder, social baggrund og faglige kompetencer. Forskning viser, at lektier kan have både positive og negative effekter på elevernes læring og trivsel. På den ene side kan lektier styrke elevernes forståelse af undervisningsmaterialet og forbedre deres akademiske præstationer ved at give mulighed for yderligere øvelse og repetition (Cooper, 2006). På den anden side kan for mange lektier føre til stress, udmattelse og en negativ holdning til skolen, især hvis eleverne føler sig overvældede eller mangler støtte til at lave lektierne derhjemme (Kohn, 2006). Elever fra mindre ressourcerstærke hjem kan opleve større udfordringer med at fuldføre lektier (Kristensen, 2022), hvilket kan forstærke eksisterende uligheder i klassen og i uddannelsessystemet generelt. Dette antager vi har indflydelse på elevernes trivsel og læring.

For at indfange elevernes forhold til lektier, spørger vi dem om de får lektier og hvis ja, får de et overordnet spørgsmål om, hvordan de har det med lektier, som de skal angive deres grad af enighed i. Elevernes svar fremgår af 150 til 158.

Tabel 150: Respondenternes grad af enighed i udsagnet: "Får i lektier for på din ungdomsuddannelse?"

<i>Får i lektier for på din ungdomsuddannelse?</i>	<i>Antal (N)</i>	<i>Procent</i>
Ja, vi skal lave lektier derhjemme	8.900	89,6%
Ja, vi laver lektier oppe på skolen	765	7,7%
Nej, vi har ikke lektier for	267	2,7%
<b>I alt</b>	<b>9.932</b>	<b>100,0%</b>

Tabel 151: Respondenternes grad af enighed i udsagnet: "Jeg er ikke vild med at lave lektier"

<i>Jeg er ikke vild med at lave lektier</i>	<i>Antal (N)</i>	<i>Procent</i>
Meget uenig	273	2,8%
Uenig	577	6,0%
Både enig og uenig	2.444	25,4%
Enig	3.392	35,2%
Meget enig	2.850	29,6%
Ved ikke/ønsker ikke at svare	101	1,0%
<b>I alt</b>	<b>9.637</b>	<b>100,0%</b>

Tabel 152: Respondenternes grad af enighed i udsagnet: "Det er meningsfuldt, at vi skal lave lektier"

<i>Det er meningsfuldt, at vi skal lave lektier</i>	<i>Antal (N)</i>	<i>Procent</i>
Meget uenig	642	6,7%
Uenig	1.401	14,5%
Både enig og uenig	3.956	41,1%
Enig	2.990	31,0%
Meget enig	499	5,2%
Ved ikke/ønsker ikke at svare	149	1,5%
<b>I alt</b>	<b>9.637</b>	<b>100,0%</b>

Tabel 153: Respondenternes grad af enighed i udsagnet: "Lektier hjælper mig til at forstå det vi skal lære bedre, end hvis jeg ikke lavede lektier"

<i>Lektier hjælper mig til at forstå det vi skal lære bedre, end hvis jeg ikke lavede lektier</i>	<i>Antal (N)</i>	<i>Procent</i>
Meget uenig	516	5,4%
Uenig	1.235	12,8%
Både enig og uenig	3.148	32,7%
Enig	3.710	38,5%
Meget enig	853	8,9%
Ved ikke/ønsker ikke at svare	175	1,8%
<b>I alt</b>	<b>9.637</b>	<b>100,0%</b>

Tabel 154: Respondenternes grad af enighed i udsagnet: ”Jeg har svært ved at nå at læse lektier, fordi der er så meget andet, jeg skal”

<i>Jeg har svært ved at nå at læse lektier, fordi der er så meget andet, jeg skal</i>	<i>Antal (N)</i>	<i>Procent</i>
Meget uenig	129	1,3%
Uenig	667	6,9%
Både enig og uenig	2.162	22,4%
Enig	3.252	33,7%
Meget enig	3.295	34,2%
Ved ikke/ønsker ikke at svare	132	1,4%
<b>I alt</b>	<b>9.637</b>	<b>100,0%</b>

Tabel 155: Respondenternes grad af enighed i udsagnet: ”Jeg har svært ved at koncentrere mig om at lave lektier”

<i>Jeg har svært ved at koncentrere mig om at lave lektier</i>	<i>Antal (N)</i>	<i>Procent</i>
Meget uenig	180	1,9%
Uenig	1.146	11,9%
Både enig og uenig	2.467	25,6%
Enig	3.462	35,9%
Meget enig	2.258	23,4%
Ved ikke/ønsker ikke at svare	124	1,3%
<b>I alt</b>	<b>9.637</b>	<b>100,0%</b>

Tabel 156: Respondenternes grad af enighed i udsagnet: ”Mine forældre hjælper mig med lektielæsning”

<i>Mine forældre hjælper mig med lektielæsning</i>	<i>Antal (N)</i>	<i>Procent</i>
Meget uenig	3.827	39,7%
Uenig	2.435	25,3%
Både enig og uenig	1.934	20,1%
Enig	930	9,7%
Meget enig	216	2,2%
Ved ikke/ønsker ikke at svare	295	3,1%
<b>I alt</b>	<b>9.637</b>	<b>100,0%</b>

Tabel 157: Respondenternes grad af enighed i udsagnet: ”Jeg keder mig ofte, eller bliver træt, når jeg laver lektier, og ender tit med at stoppe, inden jeg er helt i mål”

<i>Jeg keder mig ofte, eller bliver træt, når jeg laver lektier, og ender tit med at stoppe, inden jeg er helt i mål</i>	<i>Antal (N)</i>	<i>Procent</i>
Meget uenig	457	4,7%
Uenig	1.666	17,3%
Både enig og uenig	2.763	28,7%
Enig	2.831	29,4%
Meget enig	1.751	18,2%
Ved ikke/ønsker ikke at svare	169	1,8%
<b>I alt</b>	<b>9.637</b>	<b>100,0%</b>

Tabel 158: Respondenternes grad af enighed i udsagnet: "Selvom jeg synes, lektierne er svære, bliver jeg ved med at prøve at løse dem"

<i>Selvom jeg synes, lektierne er svære, bliver jeg ved med at prøve at løse dem</i>	<i>Antal (N)</i>	<i>Procent</i>
Meget uenig	394	4,1%
Uenig	1.093	11,3%
Både enig og uenig	3.611	37,5%
Enig	3.513	36,5%
Meget enig	832	8,6%
Ved ikke/ønsker ikke at svare	194	2,0%
<b>I alt</b>	<b>9.637</b>	<b>100,0%</b>

#### 4.12.1 Lektie-faktorscore

I tabel 159 ses den samlede vægtede faktorscore for lektier.

Tabel 159: Den samlede vægtede faktorscore for elevernes forhold til lektier (faktor), beregnet ud fra vægtede item-scorer

<b>Lektier</b>	Item-mean	Item-loading	Vægtet item-mean
Jeg er ikke vild med at lave lektier	2,16	0,45	0,38
Jeg har svært ved at nå at læse lektier, fordi der er så meget andet, jeg skal	2,06	0,55	0,44
Jeg har svært ved at koncentrere mig om at lave lektier	2,32	0,86	0,77
Jeg keder mig ofte, eller bliver træt, når jeg laver lektier, og ender tit med at stoppe, inden jeg er helt i mål	2,60	0,73	0,73
<b>Vægtet faktorscore</b>		<b>2,58</b>	<b>2,32</b>

#### 4.13 Oplevet kvalitet knyttet til undervisningsformer

Når det kommer til spørgsmål om kvalitet i undervisning, peger en række studier på vigtigheden af at undersøge elevers oplevelser. Murphy, Delli og Edwards (2004) finder i en undersøgelse ud af, at overbevisninger om kvalitet i uddannelse bliver dannet i en tidlig alder (s. 89), mens Harvey og Green (1993) foreslår, at "kvalitet er 'stakeholder-relative'. [...] Det er derfor ikke muligt at tale om kvalitet som et enhedsbegreb" (Harvey & Green, 1993, s. 29). Ligeledes udtaler Entwistle, Skinner, Entwistle og Orr (2000), at kvalitetstro "eksisterer i mange forskellige former" (s. 23). På den baggrund peger Adams (1993) på: "det kan være vigtigt at spørge, kvalitet for hvem eller, kvalitet ifølge hvem?" (Adams, 1993, s. 3). Entwistle et al. (2000) foreslår endvidere, at variationen i forståelsen af kvalitet må undersøges med henvisning til "forskellige affektive og kognitive elementer" (ibid.) blandt de forskellige interessenter og er "afledt af en eftertænksom betragtning af tidligere erfaringer" (s. 23). Forskellige affektive, kognitive elementer og erfaringer er således medbestemmende for kvalitetsopfattelser, som igen er medbestemmende for pædagogiske input, processer, output og outcomes. Når det kommer til at specificere forskellige interessenter, har Entwistle et al. (2000) peget på relevansen af at fokusere på blandt andet elever (Entwistle et al., 2000, s. 5). Relevansen af elever er underbygget i Townsend (1997) med, at de "har en ret præcis opfattelse af, hvad der gør skoler effektive"

(s. 324). Eleverne observerer og oplever undervisning på egen hånd og dagligt og de kan dermed være en vigtig informationskilde vedrørende uddannelseskvalitet (Follman, 1992; Gaertner & Brunner, 2018; Goe et al., 2008). De har oplevet forskellige skolepersonale og undervisningssituationer og er derfor i stand til at basere deres kvalitetsopfattelse på komparative observationer (Gaertner & Brunner, 2018; Goe et al., 2008). Det har været diskuteret, om elevernes opfattelse af uddannelseskvalitet kan være skæv f.eks. på grund af deres unge alder og dermed mangel på viden om den fulde uddannelseskontekst (Goe et al., 2008). Dog konkluderer Follman (1992), efter at have gennemført en empirisk gennemgang, at elevernes opfattelser ikke er mere sårbare over for validitetsbekymringer end andre interessentgrupper er (s. 176).

### 4.13.1 Undervisningsformer

Elevernes erfaringer med forskellige undervisningsformer undersøges gennem deres grad af enighed i en række udsagn som er opstillet i forlængelse af spørgsmålet: ”I hvor høj grad føler du, at du lærer noget af følgende undervisningsmetoder?”. Elevernes besvarelser fremgår af tabel 160 til tabel 173.

Tabel 160: Respondenternes grad af enighed i udsagnet: ”Lytte til oplæg fra lærerne”

<i>Lytte til oplæg fra lærerne</i>	<i>Antal (N)</i>	<i>Procent</i>
I meget lav grad	574	5,9%
I lav grad	1.416	14,7%
Hverken/eller	3.094	32,0%
I høj grad	3.592	37,2%
I meget høj grad	756	7,8%
Ved ikke/Ønsker ikke at svare	226	2,3%
<b>I alt</b>	<b>9.658</b>	<b>100,0%</b>

Tabel 161: Respondenternes grad af enighed i udsagnet: ”Lytte til oplæg fra andre elever i klassen”

<i>Lytte til oplæg fra andre elever i klassen</i>	<i>Antal (N)</i>	<i>Procent</i>
I meget lav grad	1.062	11,1%
I lav grad	2.325	24,4%
Hverken/eller	3.637	38,1%
I høj grad	2.013	21,1%
I meget høj grad	275	2,9%
Ved ikke/Ønsker ikke at svare	234	2,5%
<b>I alt</b>	<b>9.546</b>	<b>100,0%</b>

Tabel 162: Respondenternes grad af enighed i udsagnet: ”Lytte til oplæg fra andre end lærerne – fx folk der arbejder i virksomheder eller organisationer”

<i>Lytte til oplæg fra andre end lærerne – fx folk der arbejder i virksomheder eller organisationer</i>	<i>Antal (N)</i>	<i>Procent</i>
I meget lav grad	524	5,5%
I lav grad	1.028	10,8%
Hverken/eller	2.863	30,2%
I høj grad	3.667	38,6%
I meget høj grad	1.075	11,3%
Ved ikke/Ønsker ikke at svare	337	3,5%
<b>I alt</b>	<b>9.494</b>	<b>100,0%</b>

Tabel 163: Respondenternes grad af enighed i udsagnet: ”Arbejde med opgaver alene”

<i>Arbejde med opgaver alene</i>	<i>Antal (N)</i>	<i>Procent</i>
I meget lav grad	228	2,4%
I lav grad	817	8,5%
Hverken/eller	2.901	30,1%
I høj grad	4.253	44,2%
I meget høj grad	1.200	12,5%
Ved ikke/Ønsker ikke at svare	229	2,4%
<b>I alt</b>	<b>9.628</b>	<b>100,0%</b>

Tabel 164: Respondenternes grad af enighed i udsagnet: ”Arbejde med opgaver sammen med andre”

<i>Arbejde med opgaver sammen med andre</i>	<i>Antal (N)</i>	<i>Procent</i>
I meget lav grad	131	1,4%
I lav grad	359	3,7%
Hverken/eller	1.983	20,5%
I høj grad	5.257	54,3%
I meget høj grad	1.728	17,9%
Ved ikke/Ønsker ikke at svare	216	2,2%
<b>I alt</b>	<b>9.674</b>	<b>100,0%</b>

Tabel 165: Respondenternes grad af enighed i udsagnet: ”Bygge ting med hænderne”

<i>Bygge ting med hænderne</i>	<i>Antal (N)</i>	<i>Procent</i>
I meget lav grad	1.381	14,6%
I lav grad	1.377	14,5%
Hverken/eller	2.548	26,9%
I høj grad	2.404	25,4%
I meget høj grad	1.154	12,2%
Ved ikke/Ønsker ikke at svare	611	6,4%
<b>I alt</b>	<b>9.475</b>	<b>100,0%</b>

Tabel 166: Respondenternes grad af enighed i udsagnet: "Arbejde med projekter over længere tid"

<i>Arbejde med projekter over længere tid</i>	<i>Antal (N)</i>	<i>Procent</i>
I meget lav grad	298	3,1%
I lav grad	748	7,8%
Hverken/eller	2.648	27,7%
I høj grad	4.045	42,3%
I meget høj grad	1.540	16,1%
Ved ikke/Ønsker ikke at svare	277	2,9%
<b>I alt</b>	<b>9.556</b>	<b>100,0%</b>

Tabel 167: Respondenternes grad af enighed i udsagnet: "Lave rollespil og lade som om, vi er fx journalister, forskere eller virksomheder, der skal undersøge noget"

<i>Lave rollespil og lade som om, vi er fx journalister, forskere eller virksomheder, der skal undersøge noget</i>	<i>Antal (N)</i>	<i>Procent</i>
I meget lav grad	2.083	22,5%
I lav grad	1.858	20,1%
Hverken/eller	2.481	26,8%
I høj grad	1.671	18,0%
I meget høj grad	636	6,9%
Ved ikke/Ønsker ikke at svare	536	5,8%
<b>I alt</b>	<b>9.265</b>	<b>100,0%</b>

Tabel 168: Respondenternes grad af enighed i udsagnet: "Besøge andre steder end skolen – fx museer eller virksomheder"

<i>Besøge andre steder end skolen – fx museer eller virksomheder</i>	<i>Antal (N)</i>	<i>Procent</i>
I meget lav grad	515	5,4%
I lav grad	825	8,7%
Hverken/eller	2.227	23,4%
I høj grad	3.702	38,8%
I meget høj grad	1.938	20,3%
Ved ikke/Ønsker ikke at svare	322	3,4%
<b>I alt</b>	<b>9.529</b>	<b>100,0%</b>

Tabel 169: Respondenternes grad af enighed i udsagnet: "Undervisning, hvor jeg selv er med til at finde på, hvad vi skal lære om"

<i>Undervisning, hvor jeg selv er med til at finde på, hvad vi skal lære om</i>	<i>Antal (N)</i>	<i>Procent</i>
I meget lav grad	593	6,4%
I lav grad	969	10,4%
Hverken/eller	2.975	32,0%
I høj grad	3.131	33,7%
I meget høj grad	1.111	12,0%
Ved ikke/Ønsker ikke at svare	515	5,5%
<b>I alt</b>	<b>9.294</b>	<b>100,0%</b>

Tabel 170: Respondenternes grad af enighed i udsagnet: "Skrive noter"

<i>Skrive noter</i>	<i>Antal (N)</i>	<i>Procent</i>
I meget lav grad	352	3,7%
I lav grad	557	5,8%
Hverken/eller	2.155	22,6%
I høj grad	4.083	42,7%
I meget høj grad	2.159	22,6%
Ved ikke/Ønsker ikke at svare	247	2,6%
<b>I alt</b>	<b>9.553</b>	<b>100,0%</b>

Tabel 171: Respondenternes grad af enighed i udsagnet: "Læse tekster eller bøger for mig selv"

<i>Læse tekster eller bøger for mig selv</i>	<i>Antal (N)</i>	<i>Procent</i>
I meget lav grad	874	9,2%
I lav grad	1.589	16,8%
Hverken/eller	3.237	34,2%
I høj grad	2.607	27,5%
I meget høj grad	897	9,5%
Ved ikke/Ønsker ikke at svare	270	2,8%
<b>I alt</b>	<b>9.474</b>	<b>100,0%</b>

Tabel 172: Respondenternes grad af enighed i udsagnet: "Bruge digitale teknologier"

<i>Bruge digitale teknologier</i>	<i>Antal (N)</i>	<i>Procent</i>
I meget lav grad	272	2,9%
I lav grad	602	6,3%
Hverken/eller	3.271	34,4%
I høj grad	3.713	39,0%
I meget høj grad	1.217	12,8%
Ved ikke/Ønsker ikke at svare	447	4,7%
<b>I alt</b>	<b>9.522</b>	<b>100,0%</b>

Tabel 173: Respondenternes grad af enighed i udsagnet: "Arbejde kreativt"

<i>Arbejde kreativt</i>	<i>Antal (N)</i>	<i>Procent</i>
I meget lav grad	564	5,9%
I lav grad	832	8,8%
Hverken/eller	2.481	26,1%
I høj grad	3.393	35,7%
I meget høj grad	1.840	19,4%
Ved ikke/Ønsker ikke at svare	384	4,0%
<b>I alt</b>	<b>9.522</b>	<b>100,0%</b>

### 4.13.2 Undervisningsformer – faktorscorer

Vi har identificeret tre faktorer, når det kommer til hvilke undervisningsformer eleverne oplever at lære meget af: Kreativ læring, det at lytte og selvstændigt arbejde.

Tabel 174: Den samlede vægtede faktorscore for kreative undervisningsformer, beregnet ud fra vægtede item-scorer

Kreativ læring	Item-mean	Item-loading	Vægtet item-mean
Bygge ting med hænderne	3,43	0,72	0,58
Arbejde med projekter over længere tid	3,02	0,51	0,48
Lave rollespil og lade som om, vi er fx journalister, forskere eller virksomheder, der skal undersøge noget	3,28	0,57	0,39
Besøge andre steder end skolen, fx museer eller virksomheder	3,29	0,64	0,61
Undervisning, hvor jeg selv er med til at finde på, hvad vi skal lære om	3,40	0,63	0,56
Arbejde kreativt	3,55	0,73	0,69
<b>Vægtet faktorscore</b>		<b>3,79</b>	<b>3,31</b>

Tabel 175: Den samlede vægtede faktorscore for undervisningsformer, der kræver at lytte, beregnet ud fra vægtede item-scorer

Lytning	Item-mean	Item-loading	Vægtet item-mean
Lytte til oplæg fra lærerne	3,43	0,77	1,10
Lytte til oplæg fra andre elever I klassen	3,02	0,78	0,90
Lytte til oplæg fra andre end lærerne og elever i klassen, fx folk der arbejder i virksomheder eller organisationer	3,28	0,88	1,15
<b>Vægtet faktorscore</b>		<b>1,71</b>	<b>3,15</b>

Tabel 176: Den samlede vægtede faktorscore for undervisningsformer, der kræver selvstændigt arbejde, beregnet ud fra vægtede item-scorer

Selvstændigt arbejde	Item-mean	Item-loading	Vægtet item-mean
Arbejde med opgaver alene	3,57	0,48	0,98
Skrive noter	3,77	0,50	1,08
Læse tekster eller bøger for mig selv	3,12	0,77	1,37
<b>Vægtet faktorscore</b>		<b>1,75</b>	<b>3,42</b>

### 4.13.3 Undervisningsmængde

Efter at have adspurgt eleverne om deres oplevelse af at lære af en række forskellige undervisningsaktiviteter, beder vi dem vurdere mængden af forskellige typer af aktiviteter. De bliver præsenteret for en række aktiviteter og bliver bedt om at vurdere, om den forekommer alt for lidt, for lidt, tilpas, for meget eller alt for meget. Hver gang mødes eleverne med spørgsmålet: "Hvordan mener du mængden af følgende aktiviteter er på din uddannelse?". Elevernes svar fremgår af Tabel 177 til Tabel 185.

Tabel 177: Respondenternes vurdering af mængden af: "Undervisning, hvor vi selv skal være kreative"

<i>Undervisning, hvor vi selv skal være kreative</i>	<i>Antal (N)</i>	<i>Procent</i>
For lidt	4.553	46,6%
For meget	359	3,7%
Tilpas	4.409	45,2%
Ved ikke/Ønsker ikke at svare	439	4,5%
<b>I alt</b>	<b>9.760</b>	<b>100,0%</b>

Tabel 178: Respondenternes vurdering af mængden af: "Undervisning, der involverer bevægelse"

<i>Undervisning, der involverer bevægelse</i>	<i>Antal (N)</i>	<i>Procent</i>
For lidt	5.384	55,2%
For meget	302	3,1%
Tilpas	3.638	37,3%
Ved ikke/Ønsker ikke at svare	436	4,5%
<b>I alt</b>	<b>9.760</b>	<b>100,0%</b>

Tabel 179: Respondenternes vurdering af mængden af: "Brug af praktiske eksempler i undervisningen"

<i>Brug af praktiske eksempler i undervisningen</i>	<i>Antal (N)</i>	<i>Procent</i>
For lidt	3.295	33,8%
For meget	248	2,5%
Tilpas	5.688	58,3%
Ved ikke/Ønsker ikke at svare	529	5,4%
<b>I alt</b>	<b>9.760</b>	<b>100,0%</b>

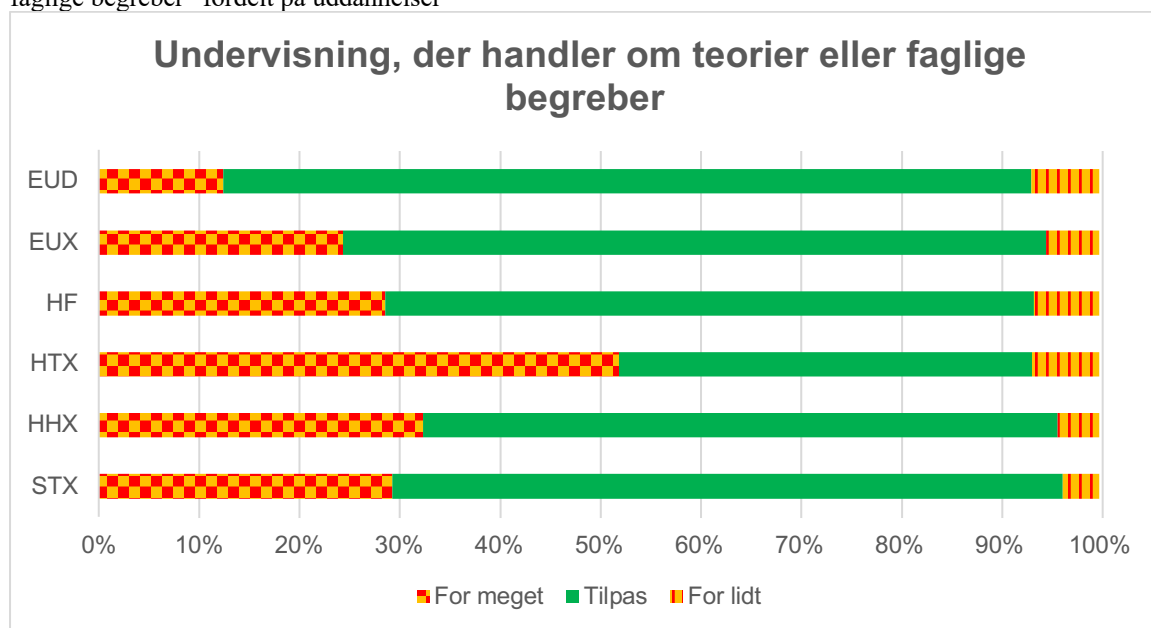
Tabel 180: Respondenternes vurdering af mængden af: "Undervisning, hvor vi selv skal udføre øvelser eller praktiske opgaver"

<i>Undervisning, hvor vi selv skal udføre øvelser eller praktiske opgaver</i>	<i>Antal (N)</i>	<i>Procent</i>
For lidt	2.505	25,7%
For meget	431	4,4%
Tilpas	6.350	65,1%
Ved ikke/Ønsker ikke at svare	473	4,8%
<b>I alt</b>	<b>9.759</b>	<b>100,0%</b>

Tabel 181: Respondenternes vurdering af mængden af: "Undervisning, der handler om teorier eller faglige begreber"

<i>Undervisning, der handler om teorier eller faglige begreber</i>	<i>Antal (N)</i>	<i>Procent</i>
For lidt	440	4,5%
For meget	2.653	27,2%
Tilpas	6.329	64,9%
Ved ikke/Ønsker ikke at svare	337	3,5%
<b>I alt</b>	<b>9.759</b>	<b>100,0%</b>

Figur 11: Respondenternes vurdering af mængden af: "Undervisning, der handler om teorier eller faglige begreber" fordelt på uddannelser



Tabel 182: Respondenternes vurdering af mængden af: "Undervisning, der gennemgår indhold fra vores lærebøger"

<i>Undervisning, der gennemgår indhold fra vores lærebøger</i>	<i>Antal (N)</i>	<i>Procent</i>
For lidt	473	4,8%
For meget	2.721	27,9%
Tilpas	6.164	63,2%
Ved ikke/Ønsker ikke at svare	401	4,1%
<b>I alt</b>	<b>9.759</b>	<b>100,0%</b>

Tabel 183: Respondenternes vurdering af mængden af: "Undervisning relateret til virkeligheden udenfor skolen"

<i>Undervisning relateret til virkeligheden udenfor skolen</i>	<i>Antal (N)</i>	<i>Procent</i>
For lidt	4.209	43,1%
For meget	284	2,9%
Tilpas	4.824	49,4%
Ved ikke/Ønsker ikke at svare	442	4,5%
<b>I alt</b>	<b>9.759</b>	<b>100,0%</b>

Tabel 184: Respondenternes vurdering af mængden af: "Undervisning, der foregår udenfor skolen (forløb fra fx virksomheder)"

<i>Undervisning, der foregår udenfor skolen (forløb fra fx virksomheder)</i>	<i>Antal (N)</i>	<i>Procent</i>
For lidt	5.454	55,9%
For meget	313	3,2%
Tilpas	3.342	34,2%
Ved ikke/Ønsker ikke at svare	650	6,7%
<b>I alt</b>	<b>9.759</b>	<b>100,0%</b>

Tabel 185: Respondenternes vurdering af mængden af: "Undervisning, hvor det mest er læreren som taler"

<i>Undervisning, hvor det mest er læreren som taler</i>	<i>Antal (N)</i>	<i>Procent</i>
For lidt	304	3,1%
For meget	4.930	50,5%
Tilpas	4.212	43,2%
Ved ikke/Ønsker ikke at svare	313	3,2%
<b>I alt</b>	<b>9.759</b>	<b>100,0%</b>

#### 4.14 Skolens ry

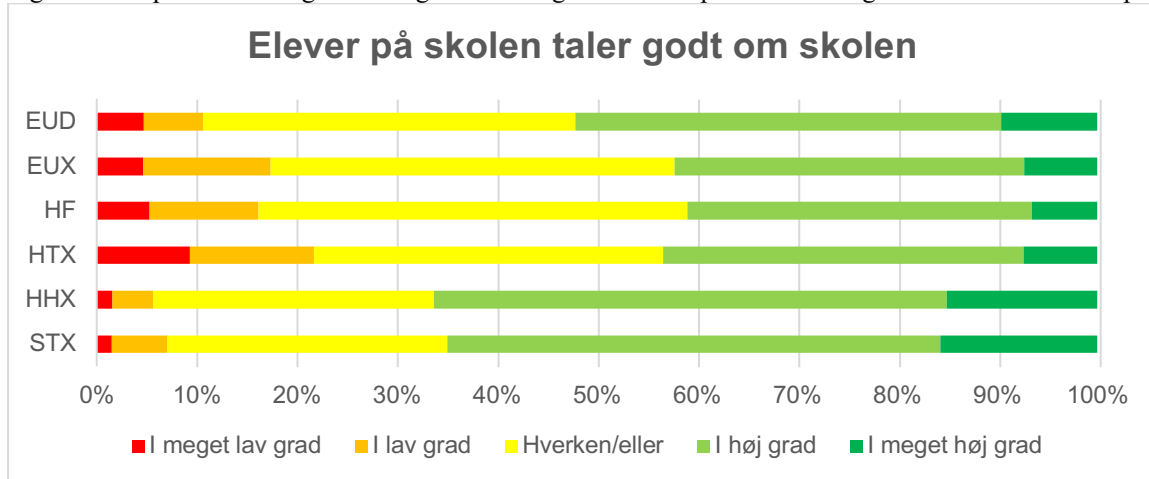
En ungdomsuddannelse med et stærkt ry kan være med til at skabe et positiv feedback-loop, hvor uddannelsens ry opretholdes og forstærkes via succesfulde og tilfredse studerende. En uddannelses ry kan således have betydning for elevernes oplevelser på uddannelsen. Elever, på uddannelser, der har et godt ry, rapporterer ofte højere tilfredshed og engagement i deres studier, hvilket kan føre til bedre faglige resultater (Astin, 1999). Desuden kan oplevelsen af et positivt ry forbedre elevernes trivsel ved at skabe en følelse af stolthed og tilhørsforhold til institutionen. Dette kan gøre, at eleverne føler sig mere sikre i deres uddannelse, men også deres fremtidige muligheder (Pascarella & Terenzini, 2005).

Elevernes oplevelse af deres skoles ry undersøges gennem deres grad af enighed i en række udsagn som er opstillet i forlængelse af udsagnet: "Tænk på din skole". Elevernes besvarelser fremgår af tabel 186 til tabel 189.

Tabel 186: Respondenternes grad af enighed i udsagnet: "Elever på skolen taler godt om skolen"

<i>Elever på skolen taler godt om skolen</i>	<i>Antal (N)</i>	<i>Procent</i>
I meget lav grad	288	2,8%
I lav grad	686	6,8%
Hverken/eller	3.164	31,2%
I høj grad	4.399	43,4%
I meget høj grad	1.238	12,2%
Ved ikke/Ønsker ikke at svare	368	3,6%
<b>I alt</b>	<b>10.143</b>	<b>100,0%</b>

Figur 12: Respondenternes grad af enighed til udsagnet: "Elever på skolen taler godt om skolen" fordelt på uddannelser



Tabel 187: Respondenternes grad af enighed i udsagnet: "Skolen har et godt ry i min omgangskreds"

<i>Skolen har et godt ry i min omgangskreds</i>	<i>Antal (N)</i>	<i>Procent</i>
I meget lav grad	402	4,0%
I lav grad	912	9,0%
Hverken/eller	2.988	29,5%
I høj grad	4.140	40,8%
I meget høj grad	1.242	12,2%
Ved ikke/ønsker ikke at svare	459	4,5%
<b>I alt</b>	<b>10.143</b>	<b>100,0%</b>

Tabel 188: Respondenternes grad af enighed i udsagnet: "Jeg fortæller min omgangskreds, at jeg er glad for min skole"

<i>Jeg fortæller min omgangskreds, at jeg er glad for min skole</i>	<i>Antal (N)</i>	<i>Procent</i>
I meget lav grad	374	3,7%
I lav grad	651	6,4%
Hverken/eller	2.674	26,4%
I høj grad	4.545	44,8%
I meget høj grad	1.694	16,7%
Ved ikke/ønsker ikke at svare	205	2,0%
<b>I alt</b>	<b>10.143</b>	<b>100,0%</b>

Tabel 189: Respondenternes grad af enighed i udsagnet: "Der findes mange negative historier om skolen"

<i>Der findes mange negative historier om skolen</i>	<i>Antal (N)</i>	<i>Procent</i>
I meget lav grad	1.593	15,7%
I lav grad	2.911	28,7%
Hverken/eller	3.074	30,3%
I høj grad	1.222	12,0%
I meget høj grad	457	4,5%
Ved ikke/ønsker ikke at svare	886	8,7%
<b>I alt</b>	<b>10.143</b>	<b>100,0%</b>

## 4.15 Skolens ry - faktorscore

I tabel 190 ses den samlede vægtede faktorscore for skolens ry.

Tabel 190: : Den samlede vægtede faktorscore for skolens ry, beregnet ud fra vægtede item-scoringer

Skolens Ry	Item-mean	Item-loading	Vægtet item-mean
Elever på skolen taler godt om skolen	3,57	0,84	1,02
Skolen har et godt ry i min omgangskreds	3,51	0,87	1,04
Jeg fortæller min omgangskreds, at jeg er glad for min skole	3,66	0,69	0,86
Der findes mange negative historier om skolen	3,43	0,54	0,63
<b>Vægtet faktorscore</b>		<b>2,93</b>	<b>3,55</b>

## 4.16 Uddannelsernes ry

Ikke bare den enkelte skoles ry, men også uddannelsestypernes ry, kan antages at influere elevers læring, trivsel, oplevelser og valg. De gymnasiale uddannelser, har ofte et stærkt ry for at forberede elever til videregående uddannelse og akademiske karrierer, hvilket kan tiltrække bestemte typer af elever (Moussa, 2014), særligt de elever med ambitioner om at læse videre efterfølgende. Erhvervsuddannelserne har derimod et ry for at give praktiske færdigheder og direkte adgang til arbejdsmarkedet. Dette ry kan tiltrække elever, der er interesserede i at få hands-on erfaring og hurtigt komme i arbejde. Elever på erhvervsuddannelser rapporterer ofte om høj trivsel og engagement, da de ser en klar forbindelse mellem deres uddannelse og fremtidige karrieremuligheder (Kilpi-Jakonen et al., 2016).

Elevernes oplevelse af deres uddannelsestypes ry undersøges gennem deres grad af enighed i en række udsagn. Eleverne er kun blevet præsenteret for udsagn om deres egen ungdomsuddannelsestype. Elevernes svar fremgår af tabel 191 til tabel 206.

Tabel 191: Respondenternes grad af enighed i udsagnet: ”Erhvervsuddannelser er et godt valg for unge som mig”

<i>Erhvervsuddannelser er et godt valg for unge som mig</i>	<i>Antal (N)</i>	<i>Procent</i>
Meget uenig	3	0,3%
Uenig	15	1,5%
Både enig og uenig	144	14,2%
Enig	494	48,8%
Meget enig	321	31,7%
Ved ikke/ønsker ikke at svare	36	3,6%
<b>I alt</b>	<b>1.013</b>	<b>100,0%</b>

Tabel 192: Respondenternes grad af enighed i udsagnet: "Erhvervsuddannelser har et dårligt ry"

<i>Erhvervsuddannelser har et dårligt ry</i>	<i>Antal (N)</i>	<i>Procent</i>
Meget uenig	108	10,7%
Uenig	227	22,4%
Både enig og uenig	358	35,3%
Enig	191	18,9%
Meget enig	45	4,4%
Ved ikke/ønsker ikke at svare	84	8,3%
<b>I alt</b>	<b>1.013</b>	<b>100,0%</b>

Tabel 193: Respondenternes grad af enighed i udsagnet: "Unge, der afslutter en erhvervsuddannelse, har større sandsynlighed for at finde arbejde, end hvis man vælger andre ungdomsuddannelser"

<i>Unge, der afslutter en erhvervsuddannelse, har større sandsynlighed for at finde arbejde, end hvis man vælger andre ungdomsuddannelser</i>	<i>Antal (N)</i>	<i>Procent</i>
Meget uenig	6	0,6%
Uenig	31	3,1%
Både enig og uenig	334	33,0%
Enig	336	33,2%
Meget enig	167	16,5%
Ved ikke/ønsker ikke at svare	139	13,7%
<b>I alt</b>	<b>1.013</b>	<b>100,0%</b>

Tabel 194: Respondenternes grad af enighed i udsagnet: "Erhvervsuddannelserne lærer unge de færdigheder, som arbejdsgivere har brug for"

<i>Erhvervsuddannelserne lærer unge de færdigheder, som arbejdsgivere har brug for</i>	<i>Antal (N)</i>	<i>Procent</i>
Meget uenig	17	1,7%
Uenig	25	2,5%
Både enig og uenig	239	23,6%
Enig	508	50,1%
Meget enig	166	16,4%
Ved ikke/ønsker ikke at svare	58	5,7%
<b>I alt</b>	<b>1.013</b>	<b>100,0%</b>

Tabel 195: Respondenternes grad af enighed i udsagnet: "Erhvervsuddannelse fører til erhverv/professioner, der er respekteret i samfundet"

<i>Erhvervsuddannelse fører til erhverv/professioner, der er respekteret i samfundet</i>	<i>Antal (N)</i>	<i>Procent</i>
Meget uenig	11	1,1%
Uenig	48	4,7%
Både enig og uenig	334	33,0%
Enig	415	41,0%
Meget enig	126	12,4%
Ved ikke/ønsker ikke at svare	79	7,8%
<b>I alt</b>	<b>1.013</b>	<b>100,0%</b>

Tabel 196: Respondenternes grad af enighed i udsagnet: "HF/VUC er et godt valg for unge som mig"

<i>HF/VUC er et godt valg for unge som mig</i>	<i>Antal (N)</i>	<i>Procent</i>
Meget uenig	24	1,2%
Uenig	34	1,7%
Både enig og uenig	394	19,9%
Enig	1.004	50,8%
Meget enig	480	24,3%
Ved ikke/ønsker ikke at svare	40	2,0%
<b>I alt</b>	<b>1.976</b>	<b>100,0%</b>

Tabel 197: Respondenternes grad af enighed i udsagnet: "HF/VUC har et dårligt ry"

<i>HF/VUC har et dårligt ry</i>	<i>Antal (N)</i>	<i>Procent</i>
Meget uenig	236	11,9%
Uenig	489	24,7%
Både enig og uenig	632	32,0%
Enig	326	16,5%
Meget enig	112	5,7%
Ved ikke/ønsker ikke at svare	181	9,2%
<b>I alt</b>	<b>1.976</b>	<b>100,0%</b>

Tabel 198: Respondenternes grad af enighed i udsagnet: "Unge, der afslutter HF/VUC, har større sandsynlighed for at finde arbejde, end hvis man vælger andre ungdomsuddannelser"

<i>Unge, der afslutter HF/VUC, har større sandsynlighed for at finde arbejde, end hvis man vælger andre ungdomsuddannelser</i>	<i>Antal (N)</i>	<i>Procent</i>
Meget uenig	93	4,7%
Uenig	274	13,9%
Både enig og uenig	860	43,5%
Enig	167	8,5%
Meget enig	44	2,2%
Ved ikke/ønsker ikke at svare	538	27,2%
<b>I alt</b>	<b>1.976</b>	<b>100,0%</b>

Tabel 199: Respondenternes grad af enighed i udsagnet: "HF/VUC lærer unge de færdigheder, som arbejdsgivere har brug for"

<i>HF/VUC lærer unge de færdigheder, som arbejdsgivere har brug for</i>	<i>Antal (N)</i>	<i>Procent</i>
Meget uenig	88	4,5%
Uenig	215	10,9%
Både enig og uenig	778	39,4%
Enig	507	25,7%
Meget enig	84	4,3%
Ved ikke/ønsker ikke at svare	304	15,4%
<b>I alt</b>	<b>1.976</b>	<b>100,0%</b>

Tabel 200: Respondenternes grad af enighed i udsagnet: "HF/VUC fører til erhverv/professioner, der er respekteret i samfundet"

<i>HF/VUC fører til erhverv/professioner, der er respekteret i samfundet</i>	<i>Antal (N)</i>	<i>Procent</i>
Meget uenig	42	2,1%
Uenig	127	6,4%
Både enig og uenig	763	38,6%
Enig	568	28,7%
Meget enig	99	5,0%
Ved ikke/ønsker ikke at svare	377	19,1%
<b>I alt</b>	<b>1.976</b>	<b>100,0%</b>

Tabel 201: Respondenternes grad af enighed i udsagnet: "HF/VUC forbereder unge godt til videregående uddannelse"

<i>HF/VUC forbereder unge godt til videregående uddannelse</i>	<i>Antal (N)</i>	<i>Procent</i>
Meget uenig	42	2,1%
Uenig	87	4,4%
Både enig og uenig	635	32,1%
Enig	840	42,5%
Meget enig	193	9,8%
Ved ikke/ønsker ikke at svare	179	9,1%
<b>I alt</b>	<b>1.976</b>	<b>100,0%</b>

Tabel 202: Respondenternes grad af enighed i udsagnet: "Gymnasiet (STX, HHX, HTX, IB) er et godt valg for unge som mig"

<i>Gymnasiet (STX, HHX, HTX, IB) er et godt valg for unge som mig</i>	<i>Antal (N)</i>	<i>Procent</i>
Meget uenig	34	0,5%
Uenig	71	1,0%
Både enig og uenig	670	9,5%
Enig	3.128	44,6%
Meget enig	3.025	43,1%
Ved ikke/ønsker ikke at svare	91	1,3%
<b>I alt</b>	<b>7.019</b>	<b>100,0%</b>

Tabel 203: Respondenternes grad af enighed i udsagnet: "Gymnasiet (STX, HHX, HTX, IB) har et dårligt ry"

<i>Gymnasiet (STX, HHX, HTX, IB) har et dårligt ry</i>	<i>Antal (N)</i>	<i>Procent</i>
Meget uenig	1.560	22,2%
Uenig	3.106	44,3%
Både enig og uenig	1.703	24,3%
Enig	279	4,0%
Meget enig	75	1,1%
Ved ikke/ønsker ikke at svare	296	4,2%
<b>I alt</b>	<b>7.019</b>	<b>100,0%</b>

Tabel 204: Respondenternes grad af enighed i udsagnet: "Unge, der afslutter gymnasiet (STX, HHX, HTX, IB) har større sandsynlighed for at finde arbejde, end hvis man vælger andre ungdomsuddannelser"

<i>Unge, der afslutter gymnasiet (STX, HHX, HTX, IB) har større sandsynlighed for at finde arbejde, end hvis man vælger andre ungdomsuddannelser</i>	<i>Antal (N)</i>	<i>Procent</i>
Meget uenig	247	3,5%
Uenig	734	10,5%
Både enig og uenig	2.471	35,2%
Enig	2.001	28,5%
Meget enig	741	10,6%
Ved ikke/ønsker ikke at svare	825	11,8%
<b>I alt</b>	<b>7.019</b>	<b>100,0%</b>

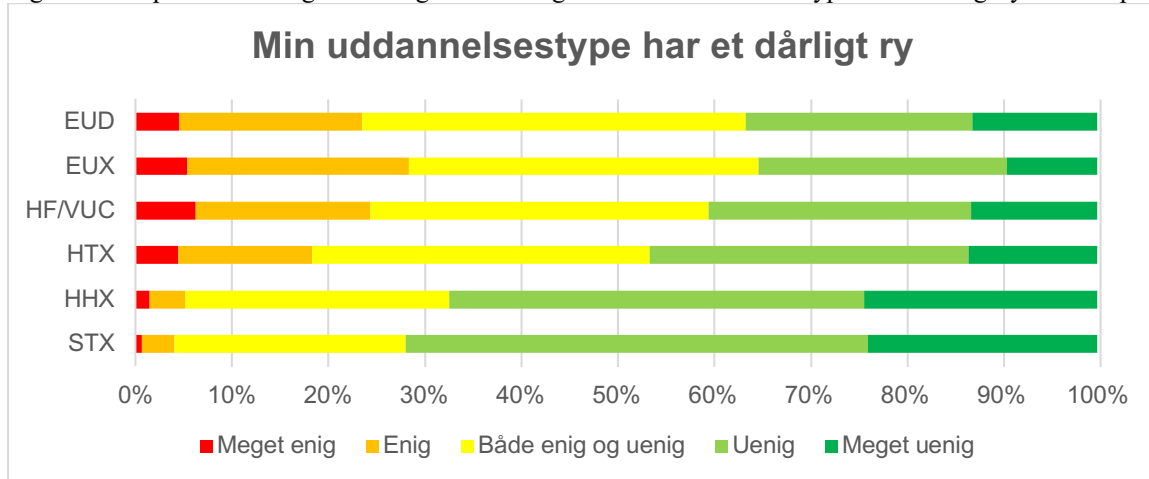
Tabel 205: Respondenternes grad af enighed i udsagnet: "Gymnasiet (STX, HHX, HTX, IB) lærer unge de færdigheder, som arbejdsgivere har brug for"

<i>Gymnasiet (STX, HHX, HTX, IB) lærer unge de færdigheder, som arbejdsgivere har brug for</i>	<i>Antal (N)</i>	<i>Procent</i>
Meget uenig	295	4,2%
Uenig	800	11,4%
Både enig og uenig	2.702	38,5%
Enig	2.265	32,3%
Meget enig	461	6,6%
Ved ikke/ønsker ikke at svare	495	7,1%
<b>I alt</b>	<b>7018</b>	<b>100,0%</b>

Tabel 206: Respondenternes grad af enighed i udsagnet: "Gymnasiet (STX, HHX, HTX, IB) forbereder unge godt til universitetet"

<i>Gymnasiet (STX, HHX, HTX, IB) forbereder unge godt til universitetet</i>	<i>Antal (N)</i>	<i>Procent</i>
Meget uenig	62	0,9%
Uenig	223	3,2%
Både enig og uenig	1.625	23,2%
Enig	3.395	48,4%
Meget enig	1.151	16,4%
Ved ikke/ønsker ikke at svare	562	8,0%
<b>I alt</b>	<b>7.018</b>	<b>100,0%</b>

Figur 13: Respondenternes grad af enighed til udsagnet: "Min uddannelsestype har et dårligt ry" fordelt på uddannelser



#### 4.16.1 Elevernes oplevelse af uddannelsernes ry - faktorscorer

I tabel 207 til 209 ses de samlede vægtede faktorscorer for hver af de tre uddannelsestyper: erhvervsuddannelser, HF/VUC og gymnasiale uddannelser.

Tabel 207: Den samlede vægtede faktorscore for erhvervsuddannelsers ry, beregnet ud fra vægtede item-scorer

Erhvervsuddannelser	Item-mean	Item-loading	Vægtet item-mean
Unge, der afslutter en erhvervsuddannelse, har større sandsynlighed for at finde arbejde, end hvis man vælger andre ungdomsuddannelser	3,72	0,68	1,31
Erhvervsuddannelserne lærer unge de færdigheder, som arbejdsgivere har brug for	3,82	0,68	1,36
Erhvervsuddannelse fører til erhverv/professioner, der er respekteret i samfundet.	3,64	0,56	1,05
<b>Vægtet faktorscore</b>		<b>1,92</b>	<b>3,73</b>

Tabel 208: Den samlede vægtede faktorscore for HF's ry, beregnet ud fra vægtede item-scorer

HF/VUC	Item-mean	Item-loading	Vægtet item-mean
Unge, der afslutter HF/VUC, har større sandsynlighed for at finde arbejde, end hvis man vælger andre ungdomsuddannelser	2,86	0,41	0,63
HF/VUC lærer unge de færdigheder, som arbejdsgivere har brug for	3,17	0,70	1,18
HF/VUC forbereder unge godt til videregående uddannelse	3,59	0,78	1,52
<b>Vægtet faktorscore</b>		<b>1,89</b>	<b>3,32</b>

Tabel 209: Den samlede vægtede faktorscore for gymnasiale uddannelsers ry, beregnet ud fra vægtede item-scorer

Gymnasiale uddannelser	Item-mean	Item-loading	Vægtet item-mean
Unge, der afslutter gymnasiet (STX, HHX, HTX, IB) har større sandsynlighed for at finde arbejde, end hvis man vælger andre ungdomsuddannelser	3,36	0,52	0,96
Gymnasiet (STX, HHX, HTX, IB) lærer unge de færdigheder, som arbejdsgivere har brug for	3,28	0,80	1,43
Gymnasiet (STX, HHX, HTX, IB) forbereder unge godt til universitetet	3,83	0,50	1,06
<b>Vægtet faktorscore</b>		<b>1,82</b>	<b>3,45</b>

## 4.17 Regressionsanalyser – Trivsel

I dette afsluttende afsnit af rapporten undersøger vi, hvilke faktorer der forklarer variation i de forskellige trivselsdimensioner. Vores antagelse er, at dette varierer fra uddannelse til uddannelse, og derfor laves regressionerne uddannelsesspecifikt.

Vi har opnået bemærkelsesværdigt høje forklaringsgrader på tværs af de tre trivselsdimensioner og på tværs af de seks uddannelser (særligt for erhvervsuddannelserne).

Tabel 210: Forklaringsgrader for hver uddannelse

Forklaringsgrader for uddannelserne	Mental trivsel	Social trivsel	Faglig trivsel
STX	55,6	52,4	59,9
HHX	50,3	65,9	53,9
HTX	77,7	67,7	87,2
HF	64,0	69,1	71,1
EUX	72,2	88,8	83,7
EUD	88,2	66,7	95,7

## 4.17.1 STX

På stx forklarer følgende regressionsmodel 55,6% af variationen i mental trivsel.

Tabel 211: Signifikante forklarende faktorer for variationer i mental trivsel

<b>Mental trivsel</b>	<b><math>\beta</math></b>
Socialt klasse miljø (faktor)	0,267
Mestring (faktor)	0,209
Gymnasiet (STX, HHX, HTX, IB) er et godt valg	0,164
Jeg er næsten aldrig tilfreds med min præstation	-0,140
Skolens ry (faktor)	0,115
Jeg er i fritiden sammen med venner fra skolen	0,107
Self-efficacy Indsats (faktor)	0,082
Positive oplevelser af lærere (faktor)	0,078
Forståelse og support fra lærere (faktor)	0,074
Forventning at uddannelse vil give praktiske færdigheder	0,060

Følgende regressionsmodel forklarer 52,4% af variationen i social trivsel på stx.

Tabel 212: Signifikante forklarende faktorer for variationer i social trivsel

<b>Social trivsel</b>	<b><math>\beta</math></b>
Socialt klasse miljø (faktor)	0,411
Jeg er i fritiden sammen med venner fra skolen	0,168
Mestring (faktor)	0,130
At gøre mit bedste synes aldrig at være nok	-0,117
Jeg er næsten aldrig tilfreds med min præstation	-0,102
Det er svært at finde ud af, hvordan man bruger AI-apps/chatbots til skolearbejde	0,094
Skolens ry (faktor)	0,088
Gymnasiet (STX, HHX, HTX, IB) er et godt valg for unge som mig.	0,084
Forhold til lektier (faktor) (INV)	-0,082
Der er mange der bruger AI-apps/chatbots til at snyde med deres skolearbejde	0,080
Jeg har venner/familie der siger at jeg ikke bør bruge AI-apps/chatbots til	-0,070
Uddannelsens brugbarhed og muligheder (faktor)	0,068
Jeg deltager i skolens fester	0,062
Region Hovedstaden	0,060

Endelig forklarer følgende regressionsmodel 59,9% af variationen i faglig trivsel på stx.

Tabel 213: Signifikante forklarende faktorer for variationer i social trivsel

<b>Faglig trivsel</b>	<b><math>\beta</math></b>
Self-efficacy Indsats (faktor)	0,220
Forståelse og support fra lærere (faktor)	0,144
Skolens ry (faktor)	0,142
Mængden af undervisning, der handler om teorier eller faglige begreber	0,127
Negative oplevelser af lærere (faktor) (INV)	0,110
Brug af AI-apps/chatbots gør det nemmere at få viden, der er vigtig i skolen	-0,101
Det er meningsfuldt, at lave lektier	0,095
Mestring (faktor)	0,093
Forhold til lektier (faktor) (INV)	0,088
Gymnasiale uddannelser giver en god basis for fremtidige jobs eller uddannelser (faktor)	0,078
Forventning om at uddannelsen vil give karrierelæring	0,077
Forventning om at uddannelsen vil give personlig udvikling	0,076
Positive oplevelser af lærere (faktor)	0,073
Overvejer at starte på en videregående uddannelse på 5 år eller mere på universitetet	0,069
Deltagelse i arrangementer på skolen (faktor)	0,062
Gymnasiet (STX, HHX, HTX, IB) har et dårligt ry (INV)	-0,059

### 4.17.2 HHX

På hhx forklarer følgende regressionsmodel 50,3% af variationen i mental trivsel.

Tabel 214: Signifikante forklarende faktorer for variationer i mental trivsel

<b>Mental trivsel</b>	<b><math>\beta</math></b>
Socialt klassemiljø (faktor)	0,311
Skolens ry (faktor)	0,269
Gymnasiet (STX, HHX, HTX, IB) er et godt valg for unge som mig	0,179
Mængden af undervisning, hvor det mest er læreren som taler (0=For lidt; 1=For meget)	0,173
Self-Efficacy Læring (faktor)	0,161
Jeg læser ofte lektier sammen med klassekammerater, for at vi kan hjælpe hinanden med at forstå dem	-0,133

Følgende regressionsmodel forklarer 65,9% af variationen i social trivsel på hhx.

Tabel 215: Signifikante forklarende faktorer for variationer i social trivsel

<b>Social trivsel</b>	<b><math>\beta</math></b>
Jeg er i fritiden sammen med venner fra skolen	0,343
Socialt klassemiljø (faktor)	0,290
Self-Efficacy Læring (faktor)	0,263
Skolens ry (faktor)	0,216
Overvejer at starte på en videregående uddannelse på 5 år eller mere på universitetet	-0,195
Overvejer at starte på en kort videregående uddannelse på 2 år eller mindre	0,158
Mængden af undervisning, hvor det mest er læreren som taler (0=for lidt; 1=for meget)	0,154
Jeg har venner/familie der siger at jeg ikke bør bruge AI-apps/chatbots til	0,149
Køn (=Dreng)	0,131

Endelig forklarer følgende regressionsmodel 53,9% af variationen i faglig trivsel på hhx.

Tabel 216: Signifikante forklarende faktorer for variationer i faglig trivsel

<b>Faglig trivsel</b>	<b><math>\beta</math></b>
Perfektionisme (faktor)	0,255
Forståelse og support fra lærere (faktor)	0,247
Skolens ry (faktor)	0,236
Self-efficacy Indsats (faktor)	0,206
Alder (INV)	-0,197
Jeg har venner/familie der selv bruger AI-apps/chatbots til skolearbejde	-0,195
Det er meningsfuldt, at vi skal lave lektier	0,145
Køn (=Dreng)	-0,133

### 4.17.3 HTX

På htx forklarer følgende regressionsmodel 77,7% af variationen i mental trivsel.

Tabel 217: Signifikante forklarende faktorer for variationer i mental trivsel

<b>Mental trivsel</b>	<b><math>\beta</math></b>
Socialt klassemiljø (faktor)	0,435
Jeg er næsten aldrig tilfreds med min præstation	-0,308
Forståelse og support fra lærere (faktor)	0,264
Det er meningsfuldt, at vi skal lave lektier	0,256
Jeg er i fritiden sammen med venner fra skolen	-0,249
Gymnasiet (STX, HHX, HTX, IB) har et dårligt ry	-0,214
Mine forældre hjælper mig med lektielæsning	0,166
Læring ved at lytte til oplæg (faktor)	0,151

Følgende regressionsmodel forklarer 67,7% af variationen i social trivsel på htx.

Tabel 218: Signifikante forklarende faktorer for variationer i social trivsel

<b>Social trivsel</b>	<b><math>\beta</math></b>
Jeg er i fritiden sammen med venner fra skolen	0,432
Forventning om at uddannelsen vil give styrket demokratisk forståelse	0,369
Socialt klassemiljø (faktor)	0,356
Jeg deltager i skolens fester	-0,261
Brug af AI-apps/chatbots gør det nemmere for mig at få viden, der er vigtig for mig i skolen	0,231
Diversitet i klassen (faktor)	0,231
Forventning om at uddannelsen giver praktiske færdigheder	-0,191

Endelig forklarer følgende regressionsmodel 87,2% af variationen i faglig trivsel på htx:

Tabel 219: Signifikante forklarende faktorer for variationer i faglig trivsel

<b>Faglig trivsel</b>	<b><math>\beta</math></b>
Self-efficacy Indsats (faktor)	0,496
Mængden af undervisning, der handler om teorier eller faglige begreber (0=For lidt; 1=For meget)	0,369
Forventning om at at uddannelsen vil give evne til problemorienteret opgaveløsning	0,301
Det er vigtigt for mig at balancere min skoleindsats i forhold til mine andre interesser	0,298
Diversitet i klassen (faktor)	-0,262
Køn (=Dreng)	0,242
Forventning om at uddannelsen giver praktiske færdigheder	0,224
Læring ved at lytte til oplæg (faktor)	0,206
Uddannelsens brugbarhed og muligheder (faktor)	0,205
Mængden af undervisning, der involverer bevægelse (0=For lidt, 1=For meget)	0,164

#### 4.17.4 HF

På hf forklarer følgende regressionsmodel 64% af variationen i mental trivsel.

Tabel 220: Signifikante forklarende faktorer for variationer i mental trivsel

<b>Mental trivsel</b>	<b><math>\beta</math></b>
Socialt klasse miljø (faktor)	0,417
Jeg er i fritiden sammen med venner fra skolen	0,275
Forhold til lektier (faktor) (INV)	0,245
Overvejer at starte på en mellemlang videregående uddannelse på 3-4 år	0,242
Læring ved at lytte til oplæg (faktor)	-0,193
Perfektionisme (faktor)	0,175
Lærer meget ved at relatere fagligt indhold til virkeligheden	0,174
Mestring (faktor)	0,143

Følgende regressionsmodel forklarer 69,1% af variationen i social trivsel på hf.

Tabel 221: Signifikante forklarende faktorer for variationer i social trivsel

<b>Social trivsel</b>	<b><math>\beta</math></b>
Socialt klasse miljø (faktor)	0,637
Jeg kender ikke nogen der kan hjælpe mig, hvis jeg har svært ved at bruge AI-apps/chatbots	0,200
Det er meningsfuldt, at vi skal lave lektier	0,185
Jeg er næsten aldrig tilfreds med min præstation	-0,175
HF/VUC er et godt valg for unge som mig	0,171
Det er vigtigt for mig at balancere min skoleindsats i forhold til mine andre interesser	-0,158
Mængden af undervisning, der gennemgår indhold fra vores lærebøger	-0,148
Region Syddanmark	0,134
Mængden af undervisning, der involverer bevægelse (0=For lidt, 1=For meget)	-0,125

Endelig forklarer følgende regressionsmodel 71,1% af variationen i faglig trivsel på hf:

Tabel 222: Signifikante forklarende faktorer for variationer i faglig trivsel

<b>Faglig trivsel</b>	<b><math>\beta</math></b>
Forståelse og support fra lærere (faktor)	0,321
Self-Efficacy Læring (faktor)	0,246
Skolens ry (faktor)	0,246
Bliver utryg, når jeg ikke har min mobiltelefon	0,228
Lærer meget ved at relatere fagligt indhold til virkeligheden	0,210
Brug af AI-apps/chatbots gør det nemmere for mig at få viden, der er vigtig for mig i skolen	-0,190
Perfektionisme (faktor)	0,149
Jeg deltager i skolens fester	-0,137
Mængden af undervisning, hvor vi selv skal udføre øvelser eller praktiske opgaver	0,113

### 4.17.5 EUX

På eux forklarer følgende regressionsmodel 72,2% af variationen i mental trivsel.

Tabel 223: Signifikante forklarende faktorer for variationer i mental trivsel

<b>Mental trivsel</b>	<b><math>\beta</math></b>
Diversitet i klassen (faktor)	0,582
Forventning om at uddannelsen giver studieforberedende kompetencer til at læse videre på en videregående uddannelse	-0,475
Overvejer at starte på en kort videregående uddannelse på 3 år	-0,467
Overvejer at starte på en kort videregående uddannelse på 2 år eller mindre	0,388
Mestring (faktor)	0,330
Skolens ry (faktor)	0,331

Følgende regressionsmodel forklarer 88,8% af variationen i social trivsel på eux.

Tabel 224: Signifikante forklarende faktorer for variationer i social trivsel

<b>Social trivsel</b>	<b><math>\beta</math></b>
Starte på en videregående uddannelse på 5 år eller mere på universitetet	-0,690
Skolens ry (faktor)	0,674
Diversitet i klassen (faktor)	0,382
Self-Efficacy Læring (faktor)	0,381
Forhold til lektier (faktor)	-0,297
Forventning om at uddannelsen vil give karrierelæring	-0,273
Undervisning, hvor vi selv skal udføre øvelser eller praktiske opgaver	-0,219

Endelig forklarer følgende regressionsmodel 83,7% af variationen i faglig trivsel på eux.

Tabel 225: Signifikante forklarende faktorer for variationer i faglig trivsel

<b>Faglig trivsel</b>	<b><math>\beta</math></b>
Positive oplevelser af lærere (faktor)	0,513
Mestring (faktor)	0,438
Overvejer at starte på en mellemlang videregående uddannelse på 3-4 år	-0,436
Oplevelse af at lærerne er tålmodige	0,337
Alder (INV)	0,254
Undervisning, der gennemgår indhold fra vores lærebøger (0=For lidt, 1=For meget)	0,198
Køn (=Dreng)	-0,169

#### 4.17.6 EUD

På eud forklarer følgende regressionsmodel 88,2% af variationen i mental trivsel.

Tabel 226: Signifikante forklarende faktorer for variationer i mental trivsel

<b>Mental trivsel</b>	<b><math>\beta</math></b>
Negativ oplevelse af mester/praktikansvarlig (faktor) (INV)	0,633
Jeg er næsten aldrig tilfreds med min præstation	-0,563
Det er vigtigt for mig at balancere min skoleindsats i forhold til mine andre interesser	-0,349

Følgende regressionsmodel forklarer 66,7% af variationen i social trivsel på eud.

Tabel 227: Signifikante forklarende faktorer for variationer i social trivsel

<b>Social trivsel</b>	<b><math>\beta</math></b>
Køn (=Dreng)	0,764
Negative oplevelser af lærere (faktor)	0,495

Endelig forklarer følgende regressionsmodel 95,7% af variationen i faglig trivsel på eud.

Tabel 228: Signifikante forklarende faktorer for variationer i faglig trivsel

<b>Faglig trivsel</b>	<b><math>\beta</math></b>
Jeg ved ikke hvad jeg skal bruge AI-apps/chatbots til i skolen	-0,614
Være iværksætter eller selvstændig	0,584
Mængden af undervisning der er relateret til virkeligheden udenfor skolen (0=For lidt, 1=For meget)	-0,253

## 5 Referencer

- Ali, A. A., Gardner, P., & Edmondson, B. (2022). Developmental Relationships Matter: Examining the Joint Role of Supervisor Support and Mentor Status on Intern Outcomes. *International Journal of Work-Integrated Learning*, 23(3), 335-346.
- Bandura, A. (1977). Self-efficacy: Toward a unifying theory of behavioral change. *Psychological Review*, 84(2), 191-215.
- Bandura, A. (1983). Self-efficacy determinants of anticipated fears and calamities. *Journal of Personality and Social Psychology*, 45(2), 464-469.
- Bandura, A. (1991). Social cognitive theory of self-regulation. *Organizational Behavior and Human Decision Processes*, 50(2), 248-287.
- Bandura, A. (1993). Perceived self-efficacy in cognitive development and functioning. *Educational Psychologist*, 28(2), 117-148.
- Bandura, A. (1994). Self-efficacy. In V. S. Ramachandran (Ed.), *Encyclopedia of human behavior (Vol. 4)*, pp. 71-81. Academic Press.
- Bask, M., & Salmela-Aro, K. (2013). Burned out to drop out: Exploring the relationship between school burnout and school dropout. *European Journal of Psychology of Education*, 28(2), 511-528. <https://doi.org/10.1007/s10212-012-0126-5>
- Bandura, A. (1997). Self-efficacy: The exercise of control. W.H. Freeman.
- Bandura, A., & Jourden, F. J. (1991). Self-regulatory mechanisms governing the impact of social comparison on complex decision making. *Journal of Personality and Social Psychology*, 60(6), 941-951.
- Cornelius-White, J. (2007). Learner-centered teacher-student relationships are effective: A meta-analysis. *Review of Educational Research*, 77(1), 113-143.
- Eccles, J. S., Barber, B. L., Stone, M., & Hunt, J. (2003). Extracurricular activities and adolescent development. *Journal of Social Issues*, 59(4), 865-889.
- Entwistle, N., Skinner, D., Entwistle, D., & Orr, S. (2000). Conceptions and beliefs about "good teaching": An integration of contrasting research areas. *Higher Education Research & Development*, 19(1), 5-26.
- Follman, J. (1992). Secondary school extracurricular involvement and academic achievement: A fixed effects approach. *Economics of Education Review*, 26(4), 463-472.
- Fraser, B. J. (2015). Classroom learning environments. In J. D. Wright (Ed.), *International Encyclopedia of the Social & Behavioral Sciences* (2nd ed., pp. 1-9). Elsevier.
- Fredricks, J. A., & Eccles, J. S. (2006). Is extracurricular participation associated with beneficial outcomes? Concurrent and longitudinal relations. *Developmental Psychology*, 42(4), 698-713.
- Frost, R. O., Marten, P., Lahart, C., & Rosenblate, R. (1990). The dimensions of perfectionism. *Cognitive Therapy and Research*, 14(5), 449-468.
- Gaertner, H., & Brunner, M. (2018). How to foster teachers' use of student feedback for their instructional decision making. *Studies in Educational Evaluation*, 59, 1-10.
- Goe, L., Bell, C., & Little, O. (2008). Approaches to evaluating teacher effectiveness: A research synthesis. National Comprehensive Center for Teacher Quality.

- Harvey, L., & Green, D. (1993). Defining quality. *Assessment & Evaluation in Higher Education*, 18(1), 9-34.
- Hattie, J. (2009). *Visible Learning: A Synthesis of Over 800 Meta-Analyses Relating to Achievement*. Routledge.
- Hewitt, P. L., & Flett, G. L. (1991). Perfectionism in the self and social contexts: Conceptualization, assessment, and association with psychopathology. *Journal of Personality and Social Psychology*, 60(3), 456-470.
- Holmegaard, H. T., Madsen, L. M., & Ulriksen, L. (2013). To choose or not to choose science: Constructions of desirable identities among young people considering a STEM higher education programme. *International Journal of Science Education*, 35(17), 2974-2998.
- Kohn, A. (2006). *The Homework Myth: Why Our Kids Get Too Much of a Bad Thing*. Da Capo Press.
- Kristensen, R. M. (2022). Der er læring i lektier – men nogle lærer mere end andre. Asterisk, DPU. <https://dpu.au.dk/asterisk/der-er-laering-i-lektier-men-nogle-laerer-mere-end-andre>
- Lipscomb, S. (2007). Secondary school extracurricular involvement and academic achievement: A fixed effects approach. *Economics of Education Review*, 26(4), 463-472.
- Lykkegaard, E., Qvortrup, A., & Dahl, M. (2023). Trivsel, self-efficacy og oplevet Mestring (faktor) blandt danske unge. Center for Gymnasie- og erhvervsuddannelsesforskning.
- Lykkegaard, E., Qvortrup, A., & Juul, M. (2024). Faglig trivsel i danske ungdomsuddannelser. Center for Gymnasie- og erhvervsuddannelsesforskning.
- Oberle, E. (2018). Social-emotional competence and early adolescents' peer acceptance. *Journal of Early Adolescence*, 38(4), 487-501.
- Pascarella, E. T., & Terenzini, P. T. (2005). *How College Affects Students: A Third Decade of Research*. Jossey-Bass.
- Pianta, R. C., Hamre, B. K., & Allen, J. P. (2012). Teacher-student relationships and engagement: Conceptualizing, measuring, and improving the capacity of classroom interactions. In S. L. Christenson, A. L. Reschly, & C. Wylie (Eds.), *Handbook of Research on Student Engagement* (pp. 365-386). Springer.
- Qvortrup, A., & Lykkegaard, E. (2023). A Case Report of Danish Students' Wellbeing and Stress in a Time of Crisis and Recoveries. *Medical Research Archives*, 11(5).
- Rimm-Kaufman, S., & Sandilos, L. (2015). Improving students' relationships with teachers to provide essential supports for learning. American Psychological Association. <https://www.apa.org/education-career/k12/relationships>
- Shah, H., & Marks, N. (2004). A well-being manifesto for a flourishing society. *Journal of Public Mental Health*, 3(4), 9-15.
- Sosik, J. J., & Gottschalk, R. G. (2000). Mentoring in the workplace: The role of mentor and protégé personality in the mentor-protégé relationship. *Journal of Vocational Behavior*, 57(1), 102-123.
- Stoeber, J., & Otto, K. (2006). Positive conceptions of perfectionism: Approaches, evidence, challenges. *Personality and Social Psychology Review*, 10(4), 295-319.
- Suleman, Q., & Hussain, I. (2014). Effects of classroom environment on the academic achievement of secondary school students in the subject of Pakistan Studies. *Journal of Education and Practice*, 5(24), 34-38.

Tabachnick, B. G., & Fidell, L. S. (2007). *Using Multivariate Statistics* (5th ed.). Pearson.

Townsend, T. (1997). What makes schools effective? A comparison between school communities in Australia and the USA. *School Effectiveness and School Improvement*, 8(3), 311-326.

Ward, J. H. (1963). Hierarchical grouping to optimize an objective function. *Journal of the American Statistical Association*, 58(301), 236-244.

Warner, J. (2023). *Creating Connections: The Importance and Impact of Mentoring Students*. Ball State University. <https://files.eric.ed.gov/fulltext/ED649357.pdf>