

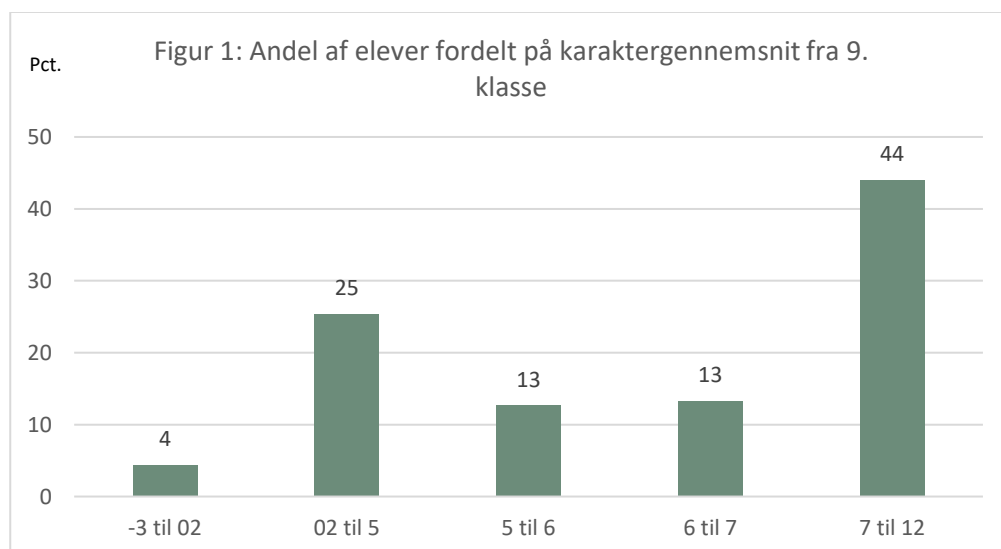


Marts 2023

## Analyse af elever med lavt karaktergennemsnit fra grundskolen

**Elever, som bliver optaget på gymnasiet (stx, IB, hhx og htx) med et karaktergennemsnit mellem 5 og 6 fra grundskolen, klarer sig godt: 78 pct. gennemfører gymnasiet, 70 pct. af dem tager efterfølgende en videregående uddannelse, og de gennemfører hyppigere end andre studenter en professionsuddannelse som fx pædagog eller sygeplejerske. Også studenter, der starter på gymnasiet med et karaktergennemsnit på under 5 fra grundskolen har et potentiale.**

I perioden 2007-2009 afsluttede 177.670 elever 9. klasse og gennemførte alle de obligatoriske lovbundne prøver. 29 pct. fik et karaktergennemsnit<sup>1</sup> under 5, mens 13 pct. fik et karaktergennemsnit mellem 5 og 6, jf. figur 1.



Anm.: Populationen inkluderer alle der aflægger alle 9 obligatoriske lovbundne prøver i 9. klasse i 2007, 2008 og 2009.

Kilde: Egne beregninger pba. Danmarks Statistiks registerdata.

Denne analyse ser nærmere på, hvordan disse to grupper af elever (med karaktergennemsnit hhv. under 5 og mellem 5 og 6) har klaret sig i gymnasiet og på arbejdsmarkedet.

Blandt eleverne med et karaktergennemsnit under 5 påbegynder og gennemfører 16 pct. en gymnasial uddannelse<sup>2</sup>. 7 pct. påbegynder en

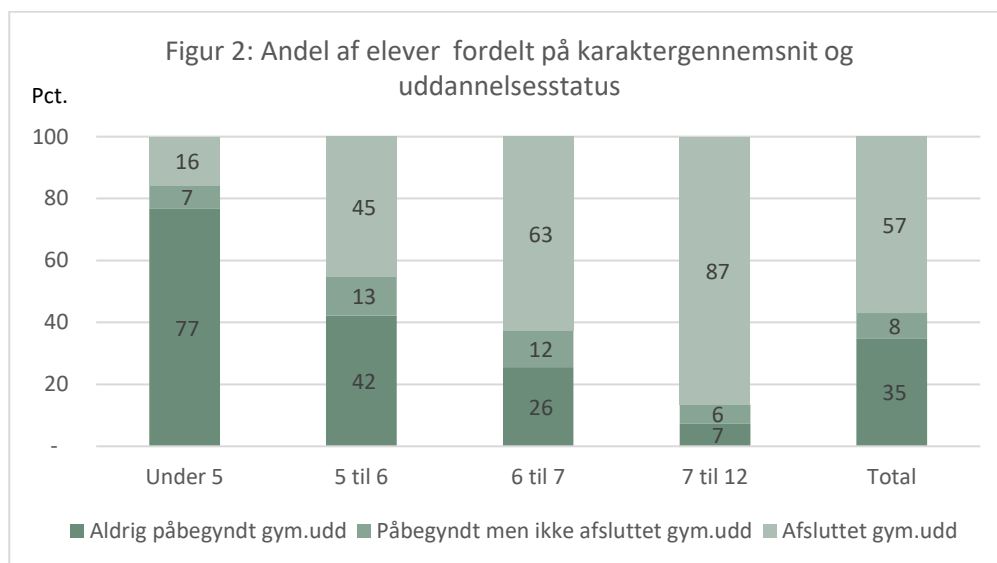
<sup>1</sup> Gennemsnittet er et vægtet gennemsnit af de 9 lovbundne prøver.

<sup>2</sup> Med gymnasial uddannelse menes stx, hhx, htx, samt 2-årig stx (studenterkursus) og 2-årig hhx, IB er også inkluderet, men udgør en relativt lille gruppe. Hf er til gengæld ikke inkluderet i denne opgørelse. Kun sådan er det muligt at undersøge om frafaldne gymnasieelever efterfølgende søger mod hf.

gymnasial uddannelse, men falder fra undervejs, mens de resterende 77 pct. aldrig påbegynder en gymnasial uddannelse.

Ser man på de fagligt lidt stærkere elever, som forlader grundskolen med et karaktergennemsnit mellem 5 og 6, gennemfører 45 pct. en gymnasial uddannelse, jf. figur 2.

Sandsynligheden for at gennemføre en gymnasial uddannelse stiger altså markant, når elever har over 5 i karaktergennemsnit fra grundskolen.



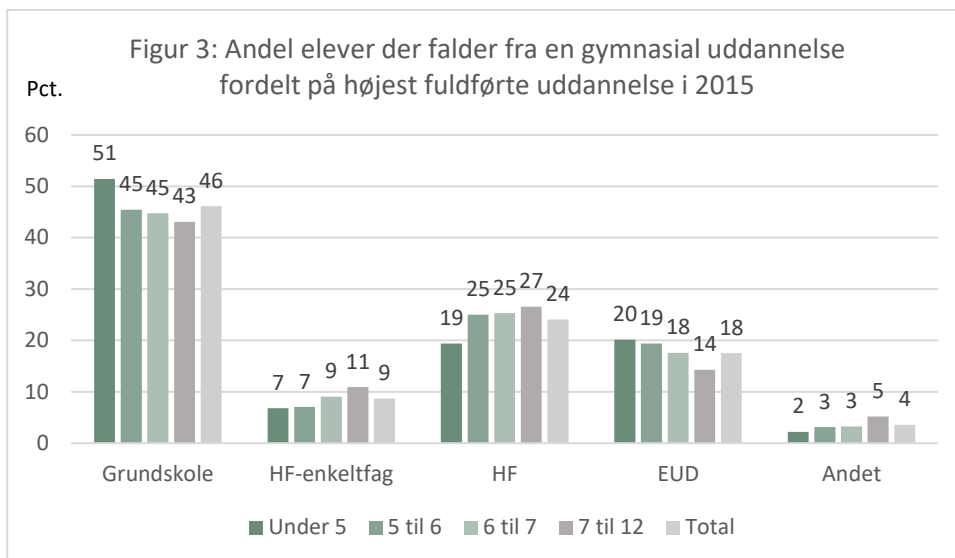
Kilde: Egne beregninger pba. Danmarks Statistiks registerdata.

### Hvor går de frafaldne hen?

Karaktergennemsnittet fra grundskolen har betydning for de frafaldne elevers efterfølgende valg af ungdomsuddannelse, idet elever med et snit på over 5 primært søger mod hf, mens frafaldne gymnasieelever med et karaktergennemsnit fra grundskolen på 5 eller derunder lidt hyppigere vælger en erhvervsuddannelse.

19 pct. af de frafaldne gymnasieelever, som havde under 5 i karaktergennemsnit i grundskolen, gennemfører således efterfølgende en hf-uddannelse, mens 20 pct. gennemfører en erhvervsuddannelse (eud), jf. figur 3.

Har de frafaldne gymnasieelever derimod et karaktergennemsnit mellem 5 og 6, gennemfører hele 25 pct. en hf-uddannelse, mens 19 pct. gennemfører en erhvervsuddannelse.



Kilde: Egne beregninger pba. Danmarks Statistiks registerdata.

### Studenters videre uddannelse

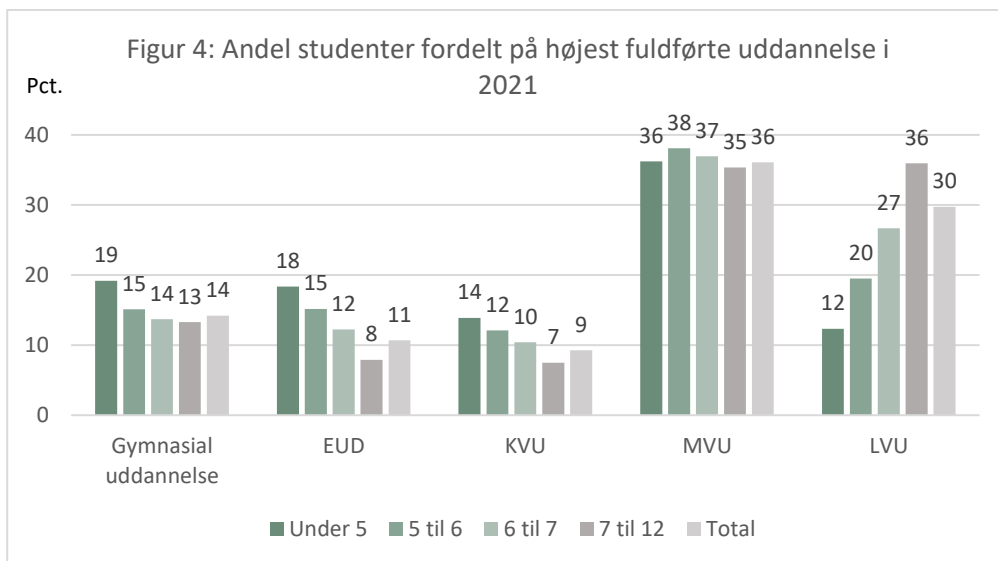
Kigger man på den lidt længere bane, viser det sig, at også elever, der starter på gymnasiet med et karaktergennemsnit på under 5, har et markant potentiale. Hele 80 pct. af de studenter, der påbegyndte gymnasiet med et karaktergennemsnit fra grundskolen under 5, får efterfølgende en erhvervskompetencegivende<sup>3</sup> uddannelse.

62 pct. af dem gennemførte en videregående uddannelse<sup>4</sup>, og 18 pct. gennemførte en erhvervsuddannelse. Kun 19 pct. af dem havde ikke gennemført en yderligere uddannelse indenfor 8-11 år efter deres studentereksamen.

Endnu bedre går det for de studenter, der startede i gymnasiet med et karaktergennemsnit mellem 5 og 6. Her havde 70 pct. gennemført en videregående uddannelse i 2021, og 15 pct. havde gennemført en erhvervsuddannelse, jf. figur 4. Blot 15 pct. af gruppen havde ikke gennemført yderligere uddannelse indenfor 8-11 år efter deres studentereksamen.

<sup>3</sup> Erhvervskompetencegivende uddannelse inkluderer alle uddannelser, der giver erhvervskompetence, og inkluderer således alle videregående uddannelser og erhvervsuddannelser.

<sup>4</sup> Videregående uddannelse dækker over korte videregående uddannelser, mellemlange videregående uddannelser, og lange videregående uddannelser, og dermed ikke erhvervsuddannelser.



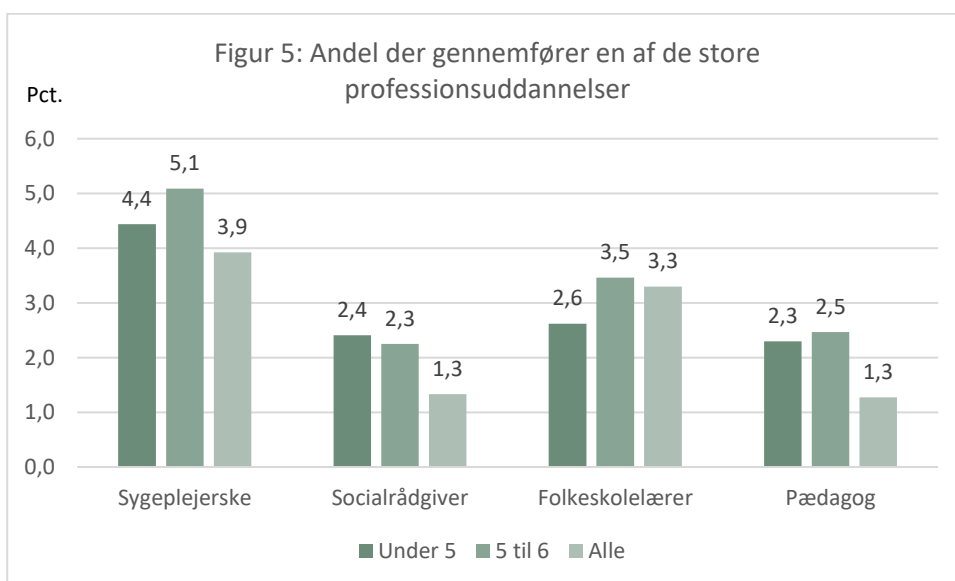
Anm: Andele er afrundet, og summerer derfor ikke nødvendigvis til 100.  
 Kilde: Egne beregninger pba. Danmarks Statistiks registerdata.

### Valg af professionsuddannelser

Unge med en studentereksamen og et karaktergennemsnit under 6 fra grundskolen uddanner sig hyppigere end andre unge til professioner som fx sygeplejerske, socialrådgiver og pædagog, jf. figur 5.

4,4 pct. af de unge med et karaktergennemsnit under 5 gennemfører en sygeplejerskeuddannelse. Blandt de unge med mellem 5 og 6 i karaktergennemsnit er andelen 5,1 pct.

Havde karakterkravet til de almene gymnasier været 6 for de elever, der afsluttede 9. klasse i 2007-2009, ville der derfor potentielt være blevet uddannet 2.340 færre professionsuddannede.



Anm.: Der er taget udgangspunkt i elevernes højest fuldførte uddannelse i september 2021.

Kilde: Egne beregninger pba. Danmarks Statistiks registerdata.

## **Tilknytning til arbejdsmarkedet**

Ser man på studenternes tilknytning til arbejdsmarkedet, kan man konstatere, at gymnasiet udligner forskellen mellem fagligt stærke og knap så stærke elever.

Studenter, der påbegyndte en gymnasial uddannelse med et karaktergennemsnit under 6 fra grundskolen, klarer sig lige så godt som de øvrige studenter, når det handler om efterfølgende beskæftigelse.

82 pct. af de unge, der har afsluttet en gymnasial uddannelse og havde et karaktergennemsnit under 6 fra grundskolen, var i beskæftigelse i 2021<sup>5</sup>. Det er fuldstændig på niveau med gruppen af studenter med over 6 i karaktergennemsnit fra grundskolen, hvor også 82 pct. var i beskæftigelse i 2021.

Sådan har vi gjort

---

Populationen er baseret på alle elever, der afsluttede grundskolens 9. klasse i skoleårene 2006/2007, 2007/2008 og 2008/2009. Der er kun medtaget de elever, der har gennemført samtlige 9 obligatoriske lovbundne prøver.

De lovbundne prøver er herefter vægtet efter reglerne til et samlet karaktergennemsnit, som benyttes til at skildre elevgrupperne i analysen.

En elev er påbegyndt en gymnasial uddannelse, hvis de på et tidspunkt har påbegyndt enten en stx, IB<sup>6</sup>, hhx eller htx, herunder også 2-årig stx og 2-årig hhx ifølge elevregistret (KOTRE). En elev har gennemført en gymnasial uddannelse, hvis de har en gyldig afsluttende uddannelseskode på deres 3.g-forløb eller 2.g-forløb, hvis der er tale om 2-årig stx eller 2-årig hhx.

Herefter har vi set på deres uddannelsesstatus i henholdsvis 2015 og 2021 (UDDA) samt deres beskæftigelsesstatus i november 2021 (BFL). November er valgt, da det som oftest er en repræsentativ måned. Der er derfor tale om et nedslag, og resultatet skal tolkes derefter.

---

<sup>5</sup> Der er lavet et nedslag i november 2021. Al beskæftigelse ifølge registeret BFL tæller med.

<sup>6</sup> IB udgør en relativt lille del af de gymnasiale uddannelser.